

СБОРНИК
муниципальных правовых актов
Чарышского района
Алтайского края

№ 73 ч. 2
декабрь 2013 года

Официальное издание
Чарышского районного Совета народных депутатов,
Администрации Чарышского района
Алтайского края

с. Чарышское

СБОРНИК
муниципальных правовых актов
Чарышского района Алтайского края

№ 73 ч. 2

декабрь 2013 г.

Сборник муниципальных правовых актов Чарышского района Алтайского края состоит из трех разделов:

В первом разделе публикуются решения Чарышского районного Совета народных депутатов, постановления и распоряжения главы Чарышского района.

Во втором разделе публикуются постановления и распоряжения Администрации Чарышского района.

В третьем разделе публикуются распоряжения и приказы руководителей органов Администрации района.

СОДЕРЖАНИЕ

РАЗДЕЛ ВТОРОЙ	
Постановления	8
03.12.2013 № 1386 О предоставлении земельного участка, расположенного по адресу: 658170 Алтайский край, Чарышский район, с. Чарышское, ул.Советская, 9 б, в аренду Андреевой В.А., для эксплуатации здания гостиницы	8
03.12.2013 № 1387 О предоставлении земельного участка, расположенного по адресу: 658184 Алтайский край, Чарышский район, с. Берёзовка, ул. Центральная, 26 а, в аренду Останину О.В., для ведения личного подсобного хозяйства	9
03.12.2013 № 1388 О предоставлении земельного участка с разрешённым использованием «для сельскохозяйственного использования», с местоположением: Алтайский край, Чарышский район, примерно в 4,7 км на северо-восток от с.Чарышское, в постоянное (бессрочное) пользование Администрации Чарышского сельсовета Чарышского района Алтайского края, для размещения скотомогильника	10
03.12.2013 № 1389 О предоставлении земельного участка с разрешённым использованием «для сельскохозяйственного использования», с местоположением: Алтайский край, Чарышский район, примерно в 2,3 км на северо-запад от с.Озёрки, в постоянное (бессрочное) пользование Администрации Алексеевского сельсовета Чарышского района Алтайского края, для размещения скотомогильника	11
05.12.2013 № 1402 О консервации муниципального общеобразовательного учреждения «Долинская начальная общеобразовательная школа»	12
05.12.2013 № 1403 О консервации муниципального казенного общеобразовательного учреждения «Ивановская начальная общеобразовательная школа»	13

05.12.2013 № 1404 О консервации муниципального казенного общеобразовательного учреждения «Сосновская начальная общеобразовательная школа»	14
05.12.2013 № 1405 О консервации муниципального казенного общеобразовательного учреждения «Машенская начальная общеобразовательная школа»	15
06.12.2013 № 1409 О предоставлении ½ доли земельного участка, расположенного по адресу: 658185 Алтайский край, Чарышский район, с. Сентелек, ул.Центральная, 72, в собственность за плату Половинкину А.П., для ведения личного подсобного хозяйства	16
06.12.2013 № 1410 О предоставлении земельного участка с местоположением: Алтайский край, Чарышский район, примерно в 6,4 км на юго-запад от с.Красный Партизан, в аренду Савельевой Г.М., для размещения пасеки	17
06.12.2013 № 1411 О предоставлении земельного участка с местоположением: Алтайский край, Чарышский район, примерно в 3,6 км на север от с.Тулата, в аренду Спиглазовой Н.С., для сенокошения	18
06.12.2013 № 1412 О предоставлении земельных участков, расположенных по адресу: -658183 Алтайский край, Чарышский район, с. Красный Партизан, ул.Набережная, 2/3; -658183 Алтайский край, Чарышский район, с. Красный Партизан, ул.Набережная, 2/4, в аренду Козловой Н.В., для ведения личного подсобного хозяйства	19
05.12.2013 № 1413 О предоставлении земельного участка, расположенного по адресу: 658183 Алтайский край, Чарышский район, с. Красный Партизан, ул.Набережная, 2/1, в аренду Шестаковой Л.Ю., для ведения личного подсобного хозяйства	20
09.12.2013 № 1416 Об утверждении Программы проведения Месячника молодого избирателя на февраль 2014 года	21
11.12.2013 № 1422 О внесении дополнений в приложение № 1, утвержденное постановление Администрации Чарышского района 09.04.2013 № 393 «Об утверждении муниципальной целевой Программы «Развитие муниципальной системы образования Чарышского района Алтайского края на 2013-2014 годы»	27
12.12.2013 № 1426 О признании прекратившим действие договора аренды	28
12.12.2013 № 1427 О некоторых актах Администрации района	28
12.12.2013 № 1432 Об утверждении муниципальной целевой программы «Развитие воспитательной компоненты в общеобразовательных учреждениях Чарышского района на 2013 –2020 годы»	29
12.12.2013 № 1433	51

Об утверждении видов общественных работ, организуемых в Чарышском районе в 2014 году	
13.12.2013 № 1434 О предоставлении земельного участка с местоположением: Алтайский край, Чарышский район, примерно в 3,1 км на юго-запад от с.Малый Бащелак, в аренду Шумову С.Ю., для сенокошения	58
13.12.2013 № 1435 О предоставлении земельного участка с местоположением: Алтайский край, Чарышский район, примерно в 8,5 км на север от с.Чарышское, в аренду Шатохину А.Ю., для сенокошения	59
13.12.2013 № 1436 О предоставлении земельного участка, расположенного по адресу: 658185 Алтайский край, Чарышский район, с.Сентелек, ул. Центральная, 64, в собственность за плату Ивановой Н.М., для ведения личного подсобного хозяйства	60
13.12.2013 № 1437 О предоставлении земельного участка с местоположением: Алтайский край, Чарышский район, примерно в 3,3 км на юго-запад от с.Малый Бащелак, в аренду Шумовой С.И., для сенокошения	61
13.12.2013 № 1438 О предоставлении земельного участка, расположенного по адресу: 658178 Алтайский край, Чарышский район, с.Маралиха, ул. Центральная 124, в собственность за плату Прусовой О.А., для эксплуатации производственных помещений СТО	62
13.12.2013 № 1439 О предоставлении земельного участка, расположенного по адресу: 658170 Алтайский край, Чарышский район, с.Чарышское, ул. Центральная, д.19, в собственность за плату Селивановой А.П., для ведения личного подсобного хозяйства	63
16.12.2013 № 1443 О предоставлении земельного участка с местоположением: Алтайский край, Чарышский район, примерно в 1 км на юго-запад от с.Комендантка, в аренду Чернакову А.Н., для сенокошения	64
16.12.2013 № 1444 О предоставлении земельного участка с местоположением: Алтайский край, Чарышский район, примерно в 0,2 км на северо-восток от с.Чарышское, в аренду Пичугину М.А., для размещения пасеки	65
16.12.2013 № 1445 О предоставлении земельного участка, расположенного по адресу: 658180 Алтайский край, Чарышский район, с.Тулата, ул.Нагорная, 13 а, в аренду Ворогушину А.Б, для ведения личного подсобного хозяйства	66
19.12.2013 № 1469 О предоставлении земельного участка с местоположением: Алтайский край, Чарышский район, примерно в 1,6 км на северо-запад от с.Березовка, в аренду Кузнецовой С.М., для сенокошения	67
19.12.2013 № 1470 О предоставлении земельного участка с местоположением: Алтайский	68

край, Чарышский район, примерно в 2,5 км на запад от с.Березовка, в аренду Поломошнову О.Н, для сенокошения	
23.12.2013 № 1479 О предоставлении земельного участка с местоположением: Алтайский край, Чарышский район, примерно в 13 км на юго-восток от с.Маралиха, в аренду Горелкиной И.А., зарегистрированной в качестве индивидуального предпринимателя, для сенокошения	69
23.12.2013 № 1480 О предоставлении земельного участка с местоположением: Алтайский край, Чарышский район, примерно в 5,5 км на северо-запад от с.Маяк, в аренду Горелкиной И.А., зарегистрированной в качестве индивидуального предпринимателя, для сенокошения	70
23.12.2013 № 1481 О предоставлении земельного участка с местоположением: Алтайский край, Чарышский район, примерно в 4,5 км на юго-восток от с.Аба, в аренду Нефедову А.М., для сенокошения	71
23.12.2013 № 1482 О предоставлении земельного участка с местоположением: Алтайский край, Чарышский район, примерно в 3,6 км на юго-восток от с.Сентелек, в аренду Медведевой Л.В., для сенокошения	72
23.12.2013 № 1483 О предоставлении земельного участка, расположенного по адресу: 658183 Алтайский край, Чарышский район, с.Красный Партизан, ул.Юбилейная, 2/1, в аренду Топильскому В.В., для ведения личного подсобного хозяйства	73
26.12.2013 № 1499 Об утверждении административного регламента предоставления муниципальной услуги «Выдача разрешений на строительство, реконструкцию и ввод в эксплуатацию объектов капитального строительства, индивидуальных жилых домов»	74
27.12.2013 № 1508 О предоставлении земельного участка с местоположением: Алтайский край, Чарышский район, примерно в 3,5 км на юго-запад от с.Усть-Тулатинка, в аренду Босоноговой Н.Н., для сенокошения	105
27.12.2013 № 1509 О предоставлении земельного участка, расположенного по адресу: 658185 Алтайский край, Чарышский район, с.Сентелек, ул.Молодежная, 25 а, в аренду Мозгунову Д.В., для ведения личного подсобного хозяйства	106
27.12.2013 № 1510 О предоставлении земельного участка с местоположением: Алтайский край, Чарышский район, примерно в 3,0 км на юго-запад от с.Усть-Тулатинка, в аренду Босоногову Д.С., для сенокошения	107
27.12.2013 № 1511 О предоставлении земельного участка, расположенного по адресу: 658173 Алтайский край, Чарышский район, с.Маяк, ул.Центральная, д.50, кв. 4, в общую долевую собственность в равных долях за плату Федину М.С., Федину Ю.М. для ведения личного подсобного хозяйства	108
27.12.2013 № 1512	109

О предоставлении земельного участка с местоположением: Алтайский край, Чарышский район, примерно в 4,8 км на северо-восток от с.Берёзовка, в аренду Зориной Л.А., для сенокосения	
27.12.2013 № 1513 О предоставлении земельного участка с разрешённым использованием «для размещения дома индивидуальной жилой застройки», расположенного по адресу: 658185 Алтайский край, Чарышский район, с. Сентелек, ул. Нагорная, 1 г, в аренду Лямкину Н.А., Лямкиной Н.С., для строительства индивидуального жилого дома	110
Распоряжения	111
09.12.2013 № 209-р	111
19.12.2013 № 222-р	111

РАЗДЕЛ ВТОРОЙ

РОССИЙСКАЯ ФЕДЕРАЦИЯ

АДМИНИСТРАЦИЯ
ЧАРЫШСКОГО РАЙОНА АЛТАЙСКОГО КРАЯ

ПОСТАНОВЛЕНИЕ

03.12.2013

с. Чарышское

№ 1386

О предоставлении земельного участка, расположенного по адресу: 658170 Алтайский край, Чарышский район, с. Чарышское, ул.Советская, 9 б, в аренду Андреевой В.А., для эксплуатации здания гостиницы

Рассмотрев представленные материалы, на основании Земельного кодекса РФ от 25.10.2001 № 136-ФЗ, учитывая, что после публикации информации о предстоящем предоставлении земельного участка в газете «Животновод Алтай» от 10.10.2013 № 118-120 поступило только одно заявление,

п о с т а н о в л я ю :

1.Предоставить земельный участок из земель населённых пунктов с кадастровым номером 22:58:080308:380, расположенный по адресу: 658170 Алтайский край, Чарышский район, с. Чарышское, ул.Советская, 9 б, площадью 391 кв.м., в аренду сроком на 4 года Андреевой Валентине Александровне, паспорт 01 09 404978 выдан ТП УФМС России по Алтайскому краю в с. Чарышское 01.09.2009, для эксплуатации здания гостиницы.

2.Комитету по экономике и управлению имуществом Администрации района (Дьячкова Л.Г.) подготовить проект договора аренды.

3.Обременения права на земельный участок:

3.1.Не препятствовать ремонту, обслуживанию коммуникаций, проходящих по участку. В случае установления факта наличия инженерных коммуникаций на земельном участке после подписания настоящего постановления действие пункта распространяется на данный факт установления, в том числе на бесхозные сети.

4.Обязать землепользователя в установленный срок зарегистрировать договор аренды в регистрирующем органе.

5.Контроль исполнения настоящего постановления возложить на комитет по экономике и управлению имуществом Администрации района (Ю.Ю. Шатохин).

Глава Администрации района

А.В. Ездин

РОССИЙСКАЯ ФЕДЕРАЦИЯ
АДМИНИСТРАЦИЯ
ЧАРЫШСКОГО РАЙОНА АЛТАЙСКОГО КРАЯ

ПОСТАНОВЛЕНИЕ

03.12.2013

с. Чарышское

№ 1387

О предоставлении земельного участка, расположенного по адресу: 658184 Алтайский край, Чарышский район, с. Берёзовка, ул. Центральная, 26 а, в аренду Останину О.В., для ведения личного подсобного хозяйства

Рассмотрев представленные материалы, на основании Земельного кодекса РФ от 25.10.2001 № 136-ФЗ, в соответствии с тем, что после публикации информации о предстоящем предоставлении земельного участка в газете «Животновод Алтай» от 04.07.2013 № 77 поступило только одно заявление,

п о с т а н о в л я ю :

1.Предоставить земельный участок из земель населённых пунктов с кадастровым номером 22:58:010302:224, расположенный по адресу: 658184 Алтайский край, Чарышский район, с. Берёзовка, ул. Центральная, 26 а, площадью 726 кв.м., в аренду сроком на три года Останину Олегу Валерьевичу, паспорт 01 08 189521 выдан ТП УФМС России по Алтайскому краю в с.Чарышское 30.08.2008, для ведения личного подсобного хозяйства.

2.Комитету по экономике и управлению имуществом Администрации района (Дьячкова Л.Г.) подготовить проект договора аренды.

3.Обременения права на земельный участок:

3.1.Не препятствовать ремонту, обслуживанию коммуникаций, проходящих по участку. В случае установления факта наличия инженерных коммуникаций на земельном участке после подписания настоящего постановления действие пункта распространяется на данный факт установления, в том числе на бесхозные сети.

4.Обязать землепользователя зарегистрировать договор аренды в Управлении Федеральной службы государственной регистрации, кадастра и картографии по Алтайскому краю.

5.Контроль исполнения настоящего постановления возложить на комитет по экономике и управлению имуществом Администрации района (Ю.Ю. Шатохин).

Глава Администрации района

А.В. Ездин

РОССИЙСКАЯ ФЕДЕРАЦИЯ

АДМИНИСТРАЦИЯ ЧАРЫШСКОГО РАЙОНА
АЛТАЙСКОГО КРАЯ

ПОСТАНОВЛЕНИЕ

03.12.2013

с. Чарышское

№ 1388

О предоставлении земельного участка с разрешённым использованием «для сельскохозяйственного использования», с местоположением: Алтайский край, Чарышский район, примерно в 4,7 км на северо-восток от с.Чарышское, в постоянное (бессрочное) пользование Администрации Чарышского сельсовета Чарышского района Алтайского края, для размещения скотомогильника

Рассмотрев представленные материалы, на основании Земельного кодекса РФ от 25.10.2001 № 136-ФЗ, учитывая, что после публикации информации о предстоящем предоставлении земельного участка в газете «Животновод Алтай» от 29.10.2013 № 128 поступило только одно заявление,

п о с т а н о в л я ю :

1.Предоставить земельный участок из земель сельскохозяйственного назначения с разрешённым использованием «для сельскохозяйственного использования», с кадастровым номером 22:58:080101:2096, с местоположением: Алтайский край, Чарышский район, примерно в 4,7 км на северо-восток от с.Чарышское, площадью 600 кв.м., в постоянное (бессрочное) пользование Администрации Чарышского сельсовета Чарышского района Алтайского края, для размещения скотомогильника.

2.Обременения права на земельный участок:

2.1.Не препятствовать ремонту, обслуживанию коммуникаций, проходящих по участку. В случае установления факта наличия инженерных коммуникаций на земельном участке после подписания настоящего постановления действие пункта распространяется на данный факт установления, в том числе на бесхозные сети.

3.Обязать землепользователя зарегистрировать право постоянного (бессрочного) пользования на земельный участок в регистрирующем органе.

4.Контроль исполнения настоящего постановления возложить на комитет по экономике и управлению имуществом Администрации района (Шатохин Ю.Ю.).

Глава Администрации района

А.В.Ездин

РОССИЙСКАЯ ФЕДЕРАЦИЯ
АДМИНИСТРАЦИЯ ЧАРЫШСКОГО РАЙОНА
АЛТАЙСКОГО КРАЯ

ПОСТАНОВЛЕНИЕ

03.12.2013

с. Чарышское

№ 1389

О предоставлении земельного участка с разрешённым использованием «для сельскохозяйственного использования», с местоположением: Алтайский край, Чарышский район, примерно в 2,3 км на северо-запад от с.Озёрки, в постоянное (бессрочное) пользование Администрации Алексеевского сельсовета Чарышского района Алтайского края, для размещения скотомогильника

Рассмотрев представленные материалы, на основании Земельного кодекса РФ от 25.10.2001 № 136-ФЗ, учитывая, что после публикации информации о предстоящем предоставлении земельного участка в газете «Животновод Алтай» от 29.10.2013 № 128 поступило только одно заявление,

п о с т а н о в л я ю :

1.Предоставить земельный участок из земель сельскохозяйственного назначения с разрешённым использованием «для сельскохозяйственного использования», с кадастровым номером 22:58:050101:1477, с местоположением: Алтайский край, Чарышский район, примерно в 2,3 км на северо-запад от с.Озёрки, площадью 600 кв.м., в постоянное (бессрочное) пользование Администрации Алексеевского сельсовета Чарышского района Алтайского края, для размещения скотомогильника.

2.Обременения права на земельный участок:

2.1.Не препятствовать ремонту, обслуживанию коммуникаций, проходящих по участку. В случае установления факта наличия инженерных коммуникаций на земельном участке после подписания настоящего постановления действие пункта распространяется на данный факт установления, в том числе на бесхозные сети.

3.Обязать землепользователя зарегистрировать право постоянного (бессрочного) пользования на земельный участок в регистрирующем органе.

4.Контроль исполнения настоящего постановления возложить на комитет по экономике и управлению имуществом Администрации района (Шатохин Ю.Ю.).

Глава Администрации района

А.В.Ездин

РОССИЙСКАЯ ФЕДЕРАЦИЯ
АДМИНИСТРАЦИЯ ЧАРЫШСКОГО РАЙОНА
АЛТАЙСКОГО КРАЯ

ПОСТАНОВЛЕНИЕ

05.12.2013

с. Чарышское

№ 1402

О консервации муниципального общеобразовательного учреждения «Долинская начальная общеобразовательная школа»

В соответствии с Законом Российской Федерации от 29 декабря 2012 года N 273 "Об образовании в Российской Федерации", Федеральным законом от 06 октября 2003 года N 131-ФЗ "Об общих принципах организации местного самоуправления в Российской Федерации", Уставом муниципального образования Чарышский район Алтайского края, Законом РФ «Об основных гарантиях прав ребенка в Российской Федерации», актом экспертной оценки МОУ «Долинская НОШ», и на основании заявления родителей учащихся,

п о с т а н о в л я ю:

1. Продлить консервацию муниципального общеобразовательного учреждения «Долинская начальная общеобразовательная школа» Чарышского района Алтайского края в срок до 01 сентября 2014 года (длительность консервации будет зависеть от необходимого контингента обучающихся для ведения образовательного процесса).

2. Комитету Администрации района по образованию (Хохлову С.И.) разработать и осуществить мероприятия, связанные с консервацией муниципального общеобразовательного учреждения «Долинская начальная общеобразовательная школа».

3. Контроль за исполнением настоящего постановления возложить на первого заместителя главы Администрации района, председателя комитета Администрации района по образованию С.И. Хохлова.

4. Настоящее решение вступает в силу после опубликования в Сборнике муниципальных правовых актов Чарышского района Алтайского края.

5. Признать утратившим силу постановление Администрации района от 21.12.2011 № 1183.

Глава Администрации района

А.В. Ездин

РОССИЙСКАЯ ФЕДЕРАЦИЯ
АДМИНИСТРАЦИЯ ЧАРЫШСКОГО РАЙОНА
АЛТАЙСКОГО КРАЯ

ПОСТАНОВЛЕНИЕ

05.12.2013

с. Чарышское

№ 1403

О консервации муниципального казенного общеобразовательного учреждения «Ивановская начальная общеобразовательная школа»

В соответствии с Законом Российской Федерации от 29 декабря 2012 года N 273 "Об образовании в Российской Федерации", Федеральным законом от 06 октября 2003 года N 131-ФЗ "Об общих принципах организации местного самоуправления в Российской Федерации", Уставом муниципального образования Чарышский район Алтайского края, Законом РФ «Об основных гарантиях прав ребенка в Российской Федерации», актом экспертной оценки МКОУ «Ивановская НОШ», и на основании заявления родителей учащихся,

п о с т а н о в л я ю:

1. Продлить консервацию Муниципального казенного общеобразовательного учреждения «Ивановская начальная общеобразовательная школа» Чарышского района Алтайского края в срок до 01 сентября 2014 года (длительность консервации будет зависеть от необходимого контингента обучающихся для ведения образовательного процесса).

2. Комитету Администрации района по образованию (Хохлову С.И.) разработать и осуществить мероприятия, связанные с консервацией Муниципального общеобразовательного учреждения «Ивановская начальная общеобразовательная школа».

3. Контроль за исполнением настоящего постановления возложить на первого заместителя главы Администрации района, председателя комитета Администрации района по образованию С.И. Хохлова.

4. Настоящее решение вступает в силу после опубликования в Сборнике муниципальных правовых актов Чарышского района Алтайского края.

5. Признать утратившим силу постановление Администрации района от 18.06.2012 № 550.

Глава Администрации района

А.В. Ездин

РОССИЙСКАЯ ФЕДЕРАЦИЯ
АДМИНИСТРАЦИЯ ЧАРЫШСКОГО РАЙОНА
АЛТАЙСКОГО КРАЯ

П О С Т А Н О В Л Е Н И Е

05.12.2013

с. Чарышское

№ 1404

О консервации муниципального казенного общеобразовательного учреждения «Сосновская начальная общеобразовательная школа»

В соответствии с Законом Российской Федерации от 29 декабря 2012 года N 273 "Об образовании в Российской Федерации", Федеральным законом от 06 октября 2003 года N 131-ФЗ "Об общих принципах организации местного самоуправления в Российской Федерации", Уставом муниципального образования Чарышский район Алтайского края, Законом РФ «Об основных гарантиях прав ребенка в Российской Федерации», актом экспертной оценки МКОУ «Сосновская НОШ» и на основании заявления родителей учащихся,

п о с т а н о в л я ю:

1. Продлить консервацию муниципального казенного общеобразовательного учреждения «Сосновская начальная общеобразовательная школа» Чарышского района Алтайского края в срок до 01 сентября 2014 года (длительность консервации будет зависеть от необходимого контингента обучающихся для ведения образовательного процесса).

2. Комитету Администрации района по образованию разработать и осуществить мероприятия связанные с консервацией муниципального общеобразовательного учреждения «Сосновская начальная общеобразовательная школа».

3. Контроль за исполнением настоящего постановления возложить на первого заместителя главы Администрации района, председателя комитета Администрации района по образованию С.И. Хохлова.

4. Настоящее постановление вступает в силу с момента опубликования в Сборнике муниципальных правовых актов Чарышского района Алтайского края.

5. Признать утратившим силу постановление Администрации района от 19.06.2012 № 557

Глава Администрации района

А.В.Ездин

РОССИЙСКАЯ ФЕДЕРАЦИЯ
АДМИНИСТРАЦИЯ ЧАРЫШСКОГО РАЙОНА
АЛТАЙСКОГО КРАЯ

П О С Т А Н О В Л Е Н И Е

05.12.2013

с. Чарышское

№ 1405

О консервации муниципального казенного общеобразовательного учреждения «Машенская начальная общеобразовательная школа»

В соответствии с Законом Российской Федерации от 29 декабря 2012 года N 273 "Об образовании в Российской Федерации", Федеральным законом от 06 октября 2003 года N 131-ФЗ "Об общих принципах организации местного самоуправления в Российской Федерации", Уставом муниципального образования Чарышский район Алтайского края, Законом РФ «Об основных гарантиях прав ребенка в Российской Федерации», актом экспертной оценки МКОУ «Машенская НОШ», и на основании заявления родителей учащихся,

п о с т а н о в л я ю:

1. Продлить консервацию Муниципального казенного общеобразовательного учреждения «Машенская начальная общеобразовательная школа» Чарышского района Алтайского края в срок до 01 сентября 2014 года (длительность консервации будет зависеть от необходимого контингента обучающихся для ведения образовательного процесса).

2. Комитету Администрации района по образованию (Хохлову С.И.) разработать и осуществить мероприятия, связанные с консервацией Муниципального общеобразовательного учреждения «Машенская начальная общеобразовательная школа».

3. Контроль за исполнением настоящего постановления возложить на первого заместителя главы Администрации района, председателя комитета Администрации района по образованию С.И. Хохлова.

4. Настоящее решение вступает в силу после опубликования в Сборнике муниципальных правовых актов Чарышского района Алтайского края.

5. Признать утратившим силу постановление Администрации района от 19.06.2012 № 556.

Глава Администрации района

А.В. Ездин

РОССИЙСКАЯ ФЕДЕРАЦИЯ

АДМИНИСТРАЦИЯ ЧАРЫШСКОГО РАЙОНА
АЛТАЙСКОГО КРАЯ

ПОСТАНОВЛЕНИЕ

06.12.2013

с. Чарышское

№ 1409

О предоставлении $\frac{1}{2}$ доли земельного участка, расположенного по адресу: 658185 Алтайский край, Чарышский район, с. Сентелек, ул.Центральная, 72, в собственность за плату Половинкину А.П., для ведения личного подсобного хозяйства

Рассмотрев представленные материалы, на основании Земельного кодекса РФ от 25.10.2001 № 136-ФЗ,

п о с т а н о в л я ю :

1.Предоставить $\frac{1}{2}$ долю земельного участка из земель населенных пунктов с кадастровым номером 22:58:060404:281, расположенный по адресу: 658185 Алтайский край, Чарышский район, с. Сентелек, ул.Центральная, 72, от общей площади 1608 кв.м., в собственность за плату Половинкину Александру Петровичу, паспорт 01 08 189557 выдан ТП УФМС России по Алтайскому краю в с.Чарышское, для ведения личного подсобного хозяйства.

2.Комитету по экономике и управлению имуществом Администрации района (Дьячкова Л.Г.) подготовить проект договора купли-продажи земельного участка.

3.Обременения права на земельный участок:

3.1.Не препятствовать ремонту, обслуживанию коммуникаций, проходящих по участку. В случае установления факта наличия инженерных коммуникаций на земельном участке после подписания настоящего постановления действие пункта распространяется на данный факт установления, в том числе на бесхозные сети.

4.Обязать землепользователя в установленный срок зарегистрировать право собственности в регистрирующем органе.

5.Контроль исполнения настоящего постановления возложить на комитет по экономике и управлению имуществом Администрации района (Шатохин Ю.Ю.).

Глава Администрации района

А.В. Ездин

РОССИЙСКАЯ ФЕДЕРАЦИЯ
АДМИНИСТРАЦИЯ ЧАРЫШСКОГО РАЙОНА
АЛТАЙСКОГО КРАЯ

ПОСТАНОВЛЕНИЕ

06.12.2013

с. Чарышское

№ 1410

О предоставлении земельного участка с местоположением: Алтайский край, Чарышский район, примерно в 6,4 км на юго-запад от с.Красный Партизан, в аренду Савельевой Г.М., для размещения пасеки

Рассмотрев представленные материалы, на основании Земельного кодекса РФ от 25.10.2001 № 136-ФЗ, в соответствии с тем, что после публикации информации о предстоящем предоставлении земельного участка в газете «Животновод Алтая» от 10.10.2013 № 118-120 поступило только одно заявление,

п о с т а н о в л я ю :

1.Предоставить земельный участок из земель сельскохозяйственного назначения с местоположением: Алтайский край, Чарышский район, примерно в 6,4 км на юго-запад от с.Красный Партизан, с кадастровым номером 22:58:080101:2095, площадью 448 кв.м., в аренду сроком на четыре года Савельевой Галине Михайловне, паспорт 01 01 480636 выдан Чарышским РОВД Алтайского края 17.04.2001, для размещения пасеки.

2.Комитету по экономике и управлению имуществом Администрации района (Дьячкова Л.Г.) подготовить проект договора аренды.

3.Обременения права на земельный участок:

3.1.Не препятствовать ремонту, обслуживанию коммуникаций, проходящих по участку. В случае установления факта наличия инженерных коммуникаций на земельном участке после подписания настоящего постановления действие пункта распространяется на данный факт установления, в том числе на бесхозные сети.

4.Обязать землепользователя зарегистрировать договор аренды на земельный участок в регистрирующем органе.

5.Контроль исполнения настоящего постановления возложить на комитет по экономике и управлению имуществом Администрации района (Шатохин Ю.Ю.).

Глава Администрации района

А.В.Ездин

РОССИЙСКАЯ ФЕДЕРАЦИЯ
АДМИНИСТРАЦИЯ ЧАРЫШСКОГО РАЙОНА
АЛТАЙСКОГО КРАЯ

ПОСТАНОВЛЕНИЕ

06.12.2013

с. Чарышское

№ 1411

О предоставлении земельного участка с местоположением: Алтайский край, Чарышский район, примерно в 3,6 км на север от с.Тулата, в аренду Спиглазовой Н.С., для сенокошения

Рассмотрев представленные материалы, на основании Земельного кодекса РФ от 25.10.2001 № 136-ФЗ, в соответствии с тем, что после публикации информации о предстоящем предоставлении земельного участка в газете «Животновод Алтая» от 29.10.2013 № 128 поступило только одно заявление,

п о с т а н о в л я ю :

1.Предоставить земельный участок из земель сельскохозяйственного назначения с местоположением: Алтайский край, Чарышский район, примерно в 3,6 км на север от с.Тулата, с кадастровым номером 22:58:070101:1195, площадью 69000 кв.м., в аренду сроком на четыре года Спиглазовой Надежде Сидоровне, паспорт 01 01 387099 выдан Чарышским РОВД Алтайского края 12.04.2001, для сенокошения.

2.Комитету по экономике и управлению имуществом Администрации района (Дьячкова Л.Г.) подготовить проект договора аренды.

3.Обременения права на земельный участок:

3.1.Не препятствовать ремонту, обслуживанию коммуникаций, проходящих по участку. В случае установления факта наличия инженерных коммуникаций на земельном участке после подписания настоящего постановления действие пункта распространяется на данный факт установления, в том числе на бесхозные сети.

4.Обязать землепользователя зарегистрировать договор аренды на земельный участок в регистрирующем органе.

5.Контроль исполнения настоящего постановления возложить на комитет по экономике и управлению имуществом Администрации района (Шатохин Ю.Ю.).

Глава Администрации района

А.В.Ездин

РОССИЙСКАЯ ФЕДЕРАЦИЯ
АДМИНИСТРАЦИЯ
ЧАРЫШСКОГО РАЙОНА АЛТАЙСКОГО КРАЯ

ПОСТАНОВЛЕНИЕ

06.12.2013

с. Чарышское

№ 1412

О предоставлении земельных участков, расположенных по адресу:

-658183 Алтайский край, Чарышский район, с. Красный Партизан, ул.Набережная, 2/3;

-658183 Алтайский край, Чарышский район, с. Красный Партизан, ул.Набережная, 2/4, в аренду Козловой Н.В., для ведения личного подсобного хозяйства

Рассмотрев представленные материалы, на основании Земельного кодекса РФ от 25.10.2001 № 136-ФЗ, в соответствии с тем, что после публикации информации о предстоящем предоставлении земельного участка в газете «Животновод Алтай» от 29.10.2013 № 128 поступило только одно заявление,

п о с т а н о в л я ю :

1.Предоставить земельные участки из земель населённых пунктов:

- с кадастровым номером 22:58:080407:348, расположенный по адресу: 658183 Алтайский край, Чарышский район, с. Красный Партизан, ул.Набережная, 2/3, площадью 272 кв.м.;

- с кадастровым номером 22:58:080407:349, расположенный по адресу: 658183 Алтайский край, Чарышский район, с. Красный Партизан, ул.Набережная, 2/4, площадью 340 кв.м.,

в аренду сроком на пять лет Козловой Нине Валентиновне, паспорт 01 05 786476 выдан 25.01.2006 ОВД Чарышского района Алтайского края, для ведения личного подсобного хозяйства.

2.Комитету по экономике и управлению имуществом Администрации района (Дьячкова Л.Г.) подготовить проект договора аренды.

3.Обременения права на земельный участок:

3.1.Не препятствовать ремонту, обслуживанию коммуникаций, проходящих по участкам. В случае установления факта наличия инженерных коммуникаций на земельных участках после подписания настоящего постановления действие пункта распространяется на данный факт установления, в том числе на бесхозные сети.

4.Обязать землепользователя зарегистрировать договор аренды в регистрирующем органе.

5.Контроль исполнения настоящего постановления возложить на комитет по экономике и управлению имуществом Администрации района (Ю.Ю. Шатохин).

Глава Администрации района

А.В. Ездин

РОССИЙСКАЯ ФЕДЕРАЦИЯ
АДМИНИСТРАЦИЯ
ЧАРЫШСКОГО РАЙОНА АЛТАЙСКОГО КРАЯ

ПОСТАНОВЛЕНИЕ

06.12.2013

с. Чарышское

№ 1413

О предоставлении земельного участка, расположенного по адресу: 658183 Алтайский край, Чарышский район, с. Красный Партизан, ул.Набережная, 2/1, в аренду Шестаковой Л.Ю., для ведения личного подсобного хозяйства

Рассмотрев представленные материалы, на основании Земельного кодекса РФ от 25.10.2001 № 136-ФЗ, в соответствии с тем, что после публикации информации о предстоящем предоставлении земельного участка в газете «Животновод Алтай» от 29.10.2013 № 128 поступило только одно заявление,

п о с т а н о в л я ю :

1.Предоставить земельный участок из земель населённых пунктов с кадастровым номером 22:58:080407:367, расположенный по адресу: 658183 Алтайский край, Чарышский район, с. Красный Партизан, ул.Набережная, 2/1, площадью 126 кв.м., в аренду сроком на три года Шестаковой Людмиле Юрьевне, паспорт 01 04 501523 выдан отделом внутренних дел Чарышского района Алтайского края 21.10.2004, для ведения личного подсобного хозяйства.

2.Комитету по экономике и управлению имуществом Администрации района (Дьячкова Л.Г.) подготовить проект договора аренды.

3.Обременения права на земельный участок:

3.1.Не препятствовать ремонту, обслуживанию коммуникаций, проходящих по участку. В случае установления факта наличия инженерных коммуникаций на земельном участке после подписания настоящего постановления действие пункта распространяется на данный факт установления, в том числе на бесхозные сети.

4.Обязать землепользователя зарегистрировать договор аренды в регистрирующем органе.

5.Контроль исполнения настоящего постановления возложить на комитет по экономике и управлению имуществом Администрации района (Ю.Ю. Шатохин).

Глава Администрации района

А.В. Ездin

РОССИЙСКАЯ ФЕДЕРАЦИЯ
АДМИНИСТРАЦИЯ ЧАРЫШСКОГО РАЙОНА
АЛТАЙСКОГО КРАЯ

П О С Т А Н О В Л Е Н И Е

09.12.2013

с. Чарышское

№ 1416

Об утверждении Программы проведения
Месячника молодого избирателя
на февраль 2014 года

В соответствии с постановлением ЦИК РФ от 28.12.2007 № 83/666-5 «О проведении Дня молодого избирателя», письмом Избирательной комиссии Алтайского края от 27.11.2013 № 01-18/884, в целях повышения правовой и электоральной культуры молодежи, уровня информированности молодых избирателей о выборах, создания условий для осознанного участия в голосовании, формирования у молодых людей гражданской ответственности, увеличения интереса молодых и будущих избирателей к вопросам управления государственными и местными делами посредством выборов

п о с т а н о в л я ю:

1. Провести Месячник молодого избирателя на территории Чарышского района Алтайского края в феврале 2014 года.
2. Утвердить Программу проведения Месячника молодого избирателя на февраль 2014 года в Чарышском районе Алтайского края (приложение 1).
3. Утвердить состав оргкомитета по проведению Месячника молодого избирателя (приложение 2).
4. Опубликовать настоящее постановление в Сборнике муниципальных правовых актов Чарышского района Алтайского края и разместить на официальном сайте Администрации Чарышского района Алтайского края.
5. Контроль исполнения настоящего постановления возложить на управляющего делами, руководителя аппарата Администрации района С.А. Лопакова.

Главы Администрации района

А.В.Ездин

Приложение 1
к постановлению
Администрации района
от 09.12.2013 №1416

Программа проведения Месячника молодого избирателя на февраль 2014 года
в Чарышском районе Алтайского края

№ п/п	Наименование мероприятия	Место и время проведения	Категория участников	Предполагаемое количество участников	Организаторы мероприятия
1	2	3	4	5	6
1.	Проведение тематических занятий, бесед, классных часов по темам: «Школа будущего избирателя», «Что такое выборы и для чего они нужны», «Сегодня ученик, а завтра избиратель», «Из истории выборов», «Основы избирательного права», «14 сентября 2014 года - выборы Губернатора Алтайского края» и т.д.	Общеобразовательные организации района 03.02.2014 – 28.02.2014	с 14 до 18 лет	200 человек	Общеобразовательные организации района
2.	Проведение парламентского урока по методическому материалу АКЗС	Зал заседаний Администрации района 20.02.2013	с 14 до 18 лет	40 человек	Зав.сектором по взаимодействию с представительными органами МСУ
3.	Проведение правового урока с рабочей тетрадью по избирательному праву для юных избирателей	Общеобразовательные организации района 03.02.2014 – 28.02.2014	до 14 лет	70 человек	Общеобразовательные организации района, избирательная комиссия района (по согласованию)
4.	Игровая программа «Выборы и предвыборные технологии» в клубе молодого избирателя «Республика правильных решений»	МБОУ «Чарышская СОШ» 07.02.2014	с 14 до 18 лет	30 человек	МКУК «Межпоселенческая районная центральная библиотека», члены клуба молодого избирателя
5.	Интеллектуально-познавательная игра «Ваши права»	МБОУ «Чарышская СОШ» 19.02.2014	с 14 до 18 лет	50 человек	МКУК «Межпоселенческая районная центральная библиотека»

6.	Интерактивная игра (по станциям) «Путь молодого избирателя»	Общеобразовательные организации района 14.02.2014	до 14 лет с 14 до 18 лет	250 человек	Комитет по культуре, спорту и делам молодежи, избирательная комиссия района (по согласованию)
7.	Анкетирование «Что я знаю о правах и обязанностях избирателей»	Общеобразовательные организации района 03.02.2014-14.02.2014	с 14 до 18 лет	150 человек	МБОУ ДОД «Центр детского творчества», районный Совет учащейся молодежи
8.	Блиц-опрос «Что бы ты хотел сказать будущему Губернатору?»	Общеобразовательные организации района 03.02.2014-14.02.2014	с 14 до 18 лет с 18 до 30 лет	150 человек	Избирательная комиссия района (по согласованию), районный Совет учащейся молодежи
9.	Поэтический конкурс «Пером и словом о выборах»	Общеобразовательные организации района 03.02.2014- 21.02.2014	до 14 лет с 14 до 18 лет с 18 до 30 лет	100 человек	Избирательная комиссия района (по согласованию), МБОУ ДОД «Центр детского творчества», общеобразовательные организации района
10.	Организация и проведение конкурса «Старая сказка на новый лад» среди учащихся 5-7 классов	Общеобразовательные организации района 03.02.2014 - 21.02.2014	до 14 лет с 14 до 18 лет	60 человек	Избирательная комиссия района (по согласованию), МБОУ ДОД «Центр детского творчества», общеобразовательные организации района
11.	Организация и проведение конкурса видеороликов на тему «Скоро выборы» среди учащихся 8-11 классов	Общеобразовательные организации района 03.02.2014 - 21.02.2014	с 14 до 18 лет	60 человек	Избирательная комиссия района (по согласованию), МБОУ ДОД «Центр детского творчества», общеобразовательные организации района

12.	Организация и проведение встреч с депутатами и представителями органов местного самоуправления района	Общеобразовательные организации района 03.02.2014 - 28.02.2014	с 14 до 18 лет с 18 до 30 лет	100 человек	Зав.сектором по взаимодействию с органами МСУ, Администрации сельсоветов
13.	Проведение сессии районного Совета учащейся молодежи (РСУМ) с участием представителей Администрации района, депутатов районного и сельского Советов народных депутатов, избирательной комиссии района по вопросу перспективы развития молодежных представительных органов	Зал заседаний Администрации района 20.02.2014 11:00	с 14 до 18 лет с 18 до 30 лет	40 человек	МБОУ ДОД «Центр детского творчества», Администрация района, избирательная комиссия района (по согласованию)
14.	Организация тематических выставок: «Я - голосую», «Окно в мир правовой информации»	МКУК «Межпоселенческая районная центральная библиотека» 01.02.2014 – 28.02.2014	до 14 лет с 14 до 18 лет с 18 до 30 лет	300 человек	МКУК «Межпоселенческая районная центральная библиотека»
15.	Подборка литературы «Молодым избирателям»	МКУК «Межпоселенческая районная центральная библиотека» 01.02.2014 – 28.02.2014	до 14 лет с 14 до 18 лет с 18 до 30 лет	300 человек	МКУК «Межпоселенческая районная центральная библиотека»
16.	Организация выставки лучших работ по итогам объявленных конкурсов	Администрация района 24.02.2014- 07.03.2014	до 14 лет с 14 до 18 лет с 18 до 30 лет	200 человек	Оргкомитет
17.	Проведение молодежной акции (флешмоб), конкурса снегограффити «Россия – Выборы - Свой взгляд»	Стадион с.Чарышское 20.02.2014	до 14 лет с 14 до 18 лет с 18 до 30 лет	100 человек	Комитет по культуре, спорту и делам молодежи, МБОУ ДОД «Центр детского творчества», районный Совет учащейся молодежи, избирательная комиссия района (по согласованию)
18.	Специальный выпуск газеты для школьников «Наше поколение»	МБОУ «Краснопартизанская СОШ» февраль 2014 года	с 14 до 18 лет с 18 до 30 лет	30 человек	МБОУ «Краснопартизанская СОШ»

19.	Выпуск специального молодежного приложения «ПОГОВОРИМ» к районной газете «Животновод Алтай»	Редакция газеты «Животновод Алтай» февраль 2014 года	с 14 до 18 лет с 18 до 30 лет	30 человек	Редакция газеты «Животновод Алтай» (по согласованию), МБОУ ДОД «Центр детского творчества», избирательная комиссия района (по согласованию)
20.	Отчетность школ района о проведении Месячника молодого избирателя в виде фоторепортажа, презентаций и т.д. Определение лучшей «Школы молодого избирателя»				МБОУ ДОД «Центр детского творчества», районный Совет учащейся молодежи, избирательная комиссия района (по согласованию)
21.	Организация и проведение фестиваля творческих коллективов (заключительное мероприятие месячника)	МУК «Краснопартизанский СДК» 28.02.2014 11:00	с 14 до 18 лет с 18 до 30 лет	200 человек	Комитет по культуре, спорту и делам молодежи, МБОУ ДОД «Центр детского творчества», избирательная комиссия района (по согласованию)

Состав
оргкомитета по проведению Месячника молодого избирателя

Лопиков Сергей Анатольевич	управляющий делами, руководитель аппарата Администрации района, организатор выборов, председатель оргкомитета
Баранова Елена Анатольевна	специалист по работе с молодежью комитета по культуре, спорту и делам молодежи Администрации Чарышского района, секретарь оргкомитета
Члены оргкомитета:	
Бушуева Татьяна Алексеевна	ведущий специалист информационного центра Избирательной комиссии Алтайского края, секретарь ИКМО Чарышский район Алтайского края (по согласованию)
Прусова Ирина Александровна	учитель МБОУ «Чарышская средняя общеобразовательная школа», член ИКМО Чарышский район Алтайского края (по согласованию)
Козлова Ирина Сергеевна	директор МКУК «Межпоселенческая районная центральная библиотека»
Захарова Анастасия Степановна	и.о. директора МБОУ ДОД «Центр детского творчества»
Шаров Андрей Михайлович	председатель районного Совета учащейся молодежи (по согласованию)

РОССИЙСКАЯ ФЕДЕРАЦИЯ
АДМИНИСТРАЦИЯ ЧАРЫШСКОГО РАЙОНА
АЛТАЙСКОГО КРАЯ

ПОСТАНОВЛЕНИЕ

11.12.2013

с. Чарышское

№ 1422

О внесении дополнений в приложение № 1, утвержденное постановление Администрации Чарышского района 09.04.2013 № 393 «Об утверждении муниципальной целевой Программы «Развитие муниципальной системы образования Чарышского района Алтайского края на 2013-2014 годы»

Рассмотрев ходатайство комитета Администрации Чарышского района по образованию,

п о с т а н о в л я ю :

1. Дополнить раздел 5 приложения 1, утвержденного постановлением Администрации района от 09.04.2013 № 393 «Об утверждении муниципальной целевой программы «Развитие муниципальной системы образования Чарышского района Алтайского края на 2013-2014 годы», абзацем следующего содержания:

«Настоящая программа является расходным обязательством муниципального района».

2. Контроль за исполнением настоящего постановления возложить на первого заместителя главы Администрации района, председателя комитета Администрации района по образованию Хохлова С.И.

Глава Администрации района

А.В.Ездин

РОССИЙСКАЯ ФЕДЕРАЦИЯ
АДМИНИСТРАЦИЯ ЧАРЫШСКОГО РАЙОНА
АЛТАЙСКОГО КРАЯ

ПОСТАНОВЛЕНИЕ

12.12.2013

с. Чарышское

№ 1426

О признании прекратившим
действие договора аренды

Рассмотрев представленные материалы, на основании Земельного кодекса РФ от 25.10.2001 № 136-ФЗ,

п о с т а н о в л я ю :

1. В связи со смертью арендатора считать прекратившим с 01.01.2013 года действие договора аренды земельного участка от 08.06.2002г. №14, расположенного по адресу: 658187 Алтайский край, Чарышский район, с. Малый Башчелак, со Стариковым Алексеем Анатольевичем.

Глава Администрации района

А.В.Ездин

РОССИЙСКАЯ ФЕДЕРАЦИЯ
АДМИНИСТРАЦИЯ ЧАРЫШСКОГО РАЙОНА
АЛТАЙСКОГО КРАЯ

ПОСТАНОВЛЕНИЕ

12.12.2013

с. Чарышское

№ 1427

О некоторых актах Администрации района

Рассмотрев представленные материалы,

п о с т а н о в л я ю :

1. Пункт 49 приложения № 2, утверждённого постановлением администрации района от 20.12.1994 № 381 «О передаче акционерному обществу закрытого типа «Башчелак» сельскохозяйственных угодий в собственность и аренду», изложить в следующей редакции: «49. Евсеев Виталий Дмитриевич».

Глава Администрации района

А.В. Ездин

РОССИЙСКАЯ ФЕДЕРАЦИЯ
АДМИНИСТРАЦИЯ ЧАРЫШСКОГО РАЙОНА
АЛТАЙСКОГО КРАЯ

ПОСТАНОВЛЕНИЕ

12.12.2013

с. Чарышское

№ 1432

Об утверждении муниципальной целевой программы «Развитие воспитательной компоненты в общеобразовательных учреждениях Чарышского района на 2013 – 2020 годы»

Во исполнение пункта 4 Перечня поручений Президента Российской Федерации по реализации Послания Президента Российской Федерации Федеральному собранию Российской Федерации от 22 декабря 2012 г. № Пр-3410

п о с т а н о в л я ю:

1. Утвердить муниципальную целевую программу «Развитие воспитательной компоненты в общеобразовательных учреждениях Чарышского района на 2013 – 2020 годы» (приложение № 1).

2. Опубликовать настоящее постановление в Сборнике муниципальных правовых актов Чарышского района Алтайского края и разместить на официальном интернет-сайте муниципального образования Чарышский район Алтайского края.

3. Контроль за исполнением настоящего постановления возложить на первого заместителя главы Администрации района, председателя комитета Администрации района по образованию Хохлова С.И.

Глава Администрации района

А.В. Ездин

Муниципальная целевая программа « Развитие воспитательной компоненты в общеобразовательных учреждениях Чарышского района на 2013 – 2020 годы»

П А С П О Р Т

муниципальной целевой программы « Развитие воспитательной компоненты в общеобразовательных учреждениях Чарышского района на 2013 – 2020 годы»

Наименование Программы	Муниципальная целевая программа «Развитие воспитательной компоненты в общеобразовательных учреждениях Чарышского района на 2013-2020 годы (далее - Программа)
Муниципальный заказчик Программы	Администрация Чарышского района Алтайского края
Основные разработчик и программы	комитет Администрации Чарышского района по образованию
Цель и задачи программы	<p>-систематизация и обеспечение необходимых условий для усиления воспитательной компоненты в системе общего образования;</p> <p>- укрепление и развитие воспитательного потенциала в социокультурном пространстве района на основе системного взаимодействия на муниципальном уровне и общеобразовательных учреждений;</p> <p>-формирование общественно-государственной системы организации воспитания обучающихся в общеобразовательных учреждениях района;</p> <p>-разработка, введение системы мероприятий по профессиональному развитию, образовательных модулей, программ повышения квалификации и переподготовки педагогических и управленческих работников образования для реализации программ воспитания и социализации;</p> <p>-организация информационно-методического сопровождения Программы, информационная поддержка воспитательных мероприятий через СМИ, Интернет-сайты образовательных организаций, страницу сайта комитета по образованию;</p> <p>- проведение мониторинга эффективности реализации системы воспитания и социализации обучающихся ОУ общего образования в районе;</p> <p>-совершенствование организационно-управленческих форм и механизмов развития воспитательной компоненты, развитие межведомственного взаимодействия по реализации Программы в системе общего и дополнительного образования с привлечением</p>

	органов по молодежной политике и спорту, учреждений культуры, охраны здоровья и социальной политики, управления в сфере образования, охраны детства, прав ребенка и других ведомств
Целевые индикаторы и показатели программы	<p>-создание и внедрение новых программ воспитания и социализации обучающихся во всех общеобразовательных учреждениях;</p> <p>-положительная динамика показателей удовлетворенности обучающихся и их родителей условиями воспитания, обучения и развития детей в образовательных учреждениях;</p> <p>-повсеместная доступность для детей различных видов социально-психологической, педагогической помощи и поддержки в трудной жизненной ситуации;</p> <p>-положительная динамика количества школьников, демонстрирующих активную жизненную позицию, самостоятельность и творческую инициативу в созидательной деятельности, ответственное отношение к жизни, окружающей среде, приверженных нравственным ценностям;</p> <p>-рост посещаемости детских библиотек, музеев, музейных комнат;</p> <p>-в ОУ района организовано ученическое самоуправление, поддерживается общественное мнение, взаимная ответственность участников образовательного процесса, участие в принятии решений Управляющих советов и органов ученического самоуправления;</p>
Срок реализации программы	2013-2020гг
Основные этапы реализации программы	<p><i>Первый этап реализации Программы (2013-2015 годы).</i> Определение возможностей правового и финансово-экономического обеспечения Программы. Разработка муниципальных моделей, программ, проектов воспитания гражданина в соответствии с социально-экономическими задачами развития, социальными, культурно-историческими особенностями района, на основе взаимодействия ОУ, учреждений дополнительного образования, учреждений культуры и науки, родительской общественности и других учреждений. Разработка программ воспитания и социализации общеобразовательных учреждений для начальной и подростковой ступеней.</p> <p><i>Второй этап (2016-2018 годы).</i> Создание инфраструктуры воспитательного процесса на уровне школ, муниципалитета. Разработка программ воспитания и социализации общеобразовательных учреждений старшей ступени. Разработка масштабных межведомственных, просветительских, информационных проектов. Разработка и проведение мониторинга эффективности реализации системы воспитания и социализации обучающихся ОУ в районе.</p> <p><i>Третий этап (2019 - 2020 годы).</i> Реализация мероприятий, направленных в основном на внедрение и распространение результатов, полученных на предыдущих этапах. Системный</p>

	мониторинг результатов воспитания учащихся района.
Исполнитель и основных мероприятий	Комитет Администрации Чарышского района по образованию, общеобразовательные организации, учреждения дополнительного образования детей
Объемы и источники финансирования	Реализация программных мероприятий не требует финансовых затрат
Ожидаемые конечные результаты реализации программы	<ul style="list-style-type: none"> – создание системы непрерывной воспитательной работы и социализации обучающихся, включающей в себя соответствующие государственные и общественные структуры, осуществляющие комплекс мероприятий, направленных на формирование установок, основанных на гражданских и демократических ценностях и правосознании; – выработка и реализация последовательной государственной политики в области воспитательной работы в общеобразовательных учреждениях Российской Федерации и механизмов ее осуществления; – закрепление в содержании образования таких ценностей как патриотизм, духовность, нравственность, права человека, инициативное и активное участие в жизни общества, уважение к истории и культуре народов Российской Федерации, ответственность, толерантность, мир, отказ от насилия, межкультурный диалог; - создание условий для ресурсного обеспечения стабильной деятельности системы воспитательной работы в общеобразовательных учреждениях Российской Федерации

1. Общие положения

1.1 Актуальность программы.

Сегодня под воспитанием в общеобразовательной организации все больше понимается создание условий для развития личности ребенка, его духовно-нравственного становления и подготовки к жизненному самоопределению, содействие процессу взаимодействия педагогов, родителей и обучающихся в целях эффективного решения общих задач.

Общие задачи и принципы воспитания средствами образования представлены в федеральных государственных образовательных стандартах, где воспитательная деятельность рассматривается как компонента педагогического процесса в каждом общеобразовательном учреждении, охватывает все составляющие образовательной системы школы, что направлено на реализацию государственного, общественного и индивидуально-личностного заказа на качественное и доступное образование в современных условиях.

Таким образом, воспитательная компонента в деятельности общеобразовательного учреждения становится самостоятельным направлением, которое основывается на ряде принципов и отвечает за формирование «воспитательной системы», «воспитывающей среды», «воспитательного потенциала обучения», «воспитательной деятельности».

Необходимость Программы развития воспитательной компоненты в общеобразовательных учреждениях (далее – Программа) обусловлена и реальной ситуацией, сложившейся в современной детской, подростковой и молодежной среде. Низкий уровень этического, гражданско-патриотического, культурно-эстетического развития приводит к возникновению в детской, подростковой и молодежной среде межэтнической и межконфессиональной напряженности, ксенофобии, к дискриминационному поведению детей и подростков, агрессивности, травле сверстников и другим асоциальным проявлениям. Негативные тенденции, проявляющиеся в подростковой и молодежной среде (алкоголизм, употребление наркотиков, насилие, ксенофобия), свидетельствуют о необходимости усиления участия образовательных учреждений, всех общественных институтов в решении задач воспитания, формирования социальных компетенций и гражданских установок.

1.2. Нормативная база.

- Конституция Российской Федерации;
- Всеобщая декларация прав человека;
- Конвенция о правах ребенка;
- Послание Президента Российской Федерации Федеральному Собранию Российской Федерации от 12 декабря 2012 года;
- Стратегия государственной национальной политики Российской Федерации на период до 2015 г.;
- Федеральный Закон от 29.12.2012 г. №273-ФЗ «Об образовании в Российской Федерации»;
- Указ Президента Российской Федерации «О мерах по реализации государственной политики в области образования и науки» от 7 мая 2012 года № 599;
- Указ Президента Российской Федерации «О национальной стратегии действий в интересах детей на 2012-2017 годы» от 1 июня 2012 года № 761;
- Указ Президента РФ от 1 июня 2012 г. N 761 "О Национальной стратегии действий в интересах детей на 2012 - 2017 годы"
- Указ Президента РФ от 20 октября 2012г. «О совершенствовании государственной политики в области патриотического воспитания»
Послание Президента РФ к Федеральному Собранию (12.12.2012г.)
- Государственная программа Российской Федерации «Развитие образования», утвержденная распоряжением Правительства Российской Федерации от 22 ноября 2012 г. № 2148-р;
- Концепция долгосрочного социально-экономического развития до 2020 года, раздел III «Образование» (одобрена Правительством РФ 1 октября 2008 года, протокол № 36).

1.3. Целевые группы программы.

Приоритетными целевыми группами реализации Программы являются дети, молодежь, работники образования и социальной сферы, представители общественных объединений, муниципальные служащие, родители и члены семьи.

Основными разработчиками и участниками реализации перспективных программ и проектов Программы являются:

- образовательные учреждения общего и дополнительного образования, организаторы воспитательной деятельности в образовательных учреждениях, комитет Администрации Чарышского района по образованию;

- общественные институты: органы общественного управления всех уровней, детские и молодежные организации и объединения, объединения родительской общественности, профессиональные сообщества, попечительские советы;
- структуры различной ведомственной принадлежности, отвечающие за работу с детьми и молодежью.

2 Основные принципы реализации программы.

Программа:

- осуществляется на основе качественно нового представления о роли и значении воспитания с учетом отечественных традиций, особенностей района, достижений современного опыта;
- включает формирование разнообразных воспитательных систем, стимулирование разнообразия воспитательных стратегий и технологий, повышение эффективности взаимодействия учебной и внеучебной деятельности, установление и поддержание баланса государственного, семейного и общественного воспитания;
- учитывает принцип гуманистической направленности воспитания, обеспечивающий отношение педагога к воспитанникам как к ответственным субъектам собственного развития, поддерживающий субъектно-субъектный характер в отношении взаимодействия, устанавливающий равноправное партнерство между всеми участниками образовательной деятельности, включающий оказание психолого-педагогической помощи учащимся в процессе социализации;
- соблюдает принцип личностной самооценности, который рассматривает каждого субъекта образовательного процесса (школьник, педагог, семья) как индивидуальность;
- учитывает принцип культуросообразности, который базируется на общечеловеческих ценностях, ценностях и нормах общенациональной и этнической культур и региональных традиций, не противоречащих общечеловеческим ценностям, предусматривает построение воспитательного процесса в соответствии с поликультурностью и многоукладностью жизни в стране и в отдельном регионе;
- основывается на принципе личностно-значимой деятельности, предполагающий участие учащихся общеобразовательных учреждений в различных формах деятельности в соответствии с личностными смыслами и жизненными установками;
 - формах деятельности в соответствии с личностными смыслами и жизненными установками;
- учитывает принцип коллективного воспитания, проявляющийся во взаимодействии детей и взрослых в процессе совместного решения задач по формированию у учащихся опыта самопознания, самоопределения и самореализации;
- соблюдает принцип концентрации воспитания на развитии социальной и культурной компетентности личности, оказании помощи молодому человеку в освоении социокультурного опыта и свободном самоопределении в социальном окружении;
- учитывает необходимость создания дополнительных условий для социализации детей с особыми потребностями в обучении и ограниченными возможностями; проведение мероприятий, направленных на комплексное решение проблем семей с детьми-инвалидами, детьми-мигрантами, обеспечение их полноценной жизнедеятельности и интеграции в школьном пространстве и в социуме в целом.
- опирается на природосообразность и природоспособность, что предполагает научное понимание взаимосвязи природных и социокультурных процессов; воспитание обучающихся осуществляется сообразно полу, возрасту, наклонностям, создание условий для формирования ответственности за последствия своих действий и поведения;

- опирается на принцип целостности, обеспечивающий системность, преемственность воспитания, взаимосвязанность всех его компонентов: целей, содержания, воспитывающей и организационной деятельности, результатов воспитания; установление связи между субъектами внеучебной деятельности по взаимодействию в реализации комплексных воспитательных программ, а также в проведении конкретных мероприятий;

- основывается на принципе вариативности воспитательных систем, направленном на удовлетворение потребностей обучающихся в различных социально-ориентированных моделях воспитательных организаций, нацеленности системы воспитания на формирование вариативности способов мышления, принятия вероятностных решений в сфере профессиональной деятельности, готовности к деятельности в различных ситуациях;

- сохраняет преемственность в воспитании, заключающуюся в непрерывности процесса воспитания (как на уровне поколений, так и на уровне образования), в развитии необходимости личностного присвоения учащимися культурно-исторических ценностей и традиций своего народа;

-осуществляется на основе государственно-общественного управления воспитанием, предполагающего разделение полномочий и консолидацию усилий формах деятельности в соответствии с личностными смыслами и жизненными установками;

- учитывает принцип коллективного воспитания, проявляющийся во взаимодействии детей и взрослых в процессе совместного решения задач по формированию у учащихся опыта самопознания, самоопределения и самореализации;

- соблюдает принцип концентрации воспитания на развитии социальной и культурной компетентности личности, оказании помощи молодому человеку в освоении социокультурного опыта и свободном самоопределении в социальном окружении;

- учитывает необходимость создания дополнительных условий для социализации детей с особыми потребностями в обучении и ограниченными возможностями; проведение мероприятий, направленных на комплексное решение проблем семей с детьми-инвалидами, детьми-мигрантами, обеспечение их полноценной жизнедеятельности и интеграции в школьном пространстве и в социуме в целом.

- опирается на природосообразность и природоспособность, что предполагает научное понимание взаимосвязи природных и социокультурных процессов; воспитание обучающихся осуществляется сообразно полу, возрасту, наклонностям, создание условий для формирования ответственности за последствия своих действий и поведения;

- опирается на принцип целостности, обеспечивающий системность, преемственность воспитания, взаимосвязанность всех его компонентов: целей, содержания, воспитывающей и организационной деятельности, результатов воспитания; установление связи между субъектами внеучебной деятельности по взаимодействию в реализации комплексных воспитательных программ, а также в проведении конкретных мероприятий;

- основывается на принципе вариативности воспитательных систем, направленном на удовлетворение потребностей обучающихся в различных социально-ориентированных моделях воспитательных организаций, нацеленности системы воспитания на формирование вариативности способов мышления, принятия вероятностных решений в сфере профессиональной деятельности, готовности к деятельности в различных ситуациях;

- сохраняет преемственность в воспитании, заключающуюся в непрерывности процесса воспитания (как на уровне поколений, так и на уровне образования), в развитии необходимости личностного присвоения учащимися культурно-исторических ценностей и традиций своего народа;

-осуществляется на основе государственно-общественного управления воспитанием, предполагающего разделение полномочий и консолидацию усилий органов государственной и муниципальной власти и общественных институтов в решении проблем воспитания молодого поколения;

- соблюдает принцип демократизма, суть которого заключается в переходе от системы с однонаправленной идеологией и принудительных воздействий на субъекта воспитания к системе, основанной на взаимодействии, педагогике сотрудничества всех участников образовательного процесса;

- опирается на принцип толерантности, признания наличия плюрализма мнений, терпимости к мнению других людей, учет их интересов, мыслей, культуры, образа жизни, поведения в различных сферах жизни;

- учитывает духовную составляющую жизни ребенка, проявляющуюся в формировании у школьников духовных ориентиров, не противоречащих ценностям установкам традиционных религий, в соблюдении общечеловеческих норм гуманистической морали, в интеллектуальности и менталитете российского гражданина;

- определяет эффективность как формирование навыков социальной адаптации, самореализации, способности жить по законам общества, не нарушая права и свободы других людей, установившихся норм и традиций;

- предполагает применение воспитывающего обучения как использование воспитательного потенциала содержания изучаемых учебных дисциплин - как основных, так и дополнительных образовательных программ - в целях личностного развития школьников, формирования положительной мотивации к самообразованию, а также ориентации на творческо-практическую внеучебную деятельность;

- основывается на принципе социальности как ориентации на социальные установки, необходимые для успешной социализации человека в обществе;

- предполагает принцип «социального закаливания» как включения школьников в ситуации, которые требуют проявления волевого усилия для преодоления негативного воздействия социума, выработки определенных способов этого преодоления, приобретение социального иммунитета, стрессоустойчивости, рефлексивной позиции.

3. Современное состояние воспитания.

Для развития системы воспитания в школах района сложились условия, накоплен опыт реализации региональных и муниципальных программ воспитания.

Муниципальные целевые программы «Патриотическое воспитание граждан в Чарышском районе на 2012-2015 годы», «Казачьи подковы», «Развитие муниципальной системы образования Чарышского района Алтайского края на 2013-2014 годы» способствовали получению, накоплению опыта проведения интенсивных школ, конкурсов детей, молодежи и профессиональных конкурсов педагогов, разработки и реализации новых технологий, воспитательно-образовательных проектов образовательных учреждений.

В учреждениях создана культурно-образовательная среда, насыщенная нравственными ценностями, традициями, символами и ритуалами патриотического содержания.

Актуализация традиционных ценностей в содержании воспитания осуществляется также через компонент образовательного учреждения и другие виды искусства, народные традиции, историю образовательного учреждения.

Социокультурная образовательная среда территории района осваивается образовательными учреждениями в качестве ресурса воспитания. Лидирующую позицию в этом процессе занимают школьные музеи и музейные комнаты созданные в 73 % школ района. В районе действуют 1 школьный музей и 10 музейных комнат. Основная работа школь-

ных музеев направлена на активизацию работы со старшим поколением – ветеранами и поисково-исследовательскую деятельность по истории района.

В районе оформилась практика проведения тематических уроков, акций, способствующих открытости системы образования социально-экономической, социально-политической реальности. Ежегодно проходит районная историко-краеведческая конференция, в которой принимают участие учащиеся школ района, представляющие свою исследовательскую деятельность.

Важным результатом реализации проектов и программ в районе является определение обязательных элементов гражданского образования и воспитания в общеобразовательных учреждениях района:

- гуманистические, демократические и традиционные ценности духовно-нравственной культуры многонационального российского общества как основания воспитания в школе,
- уклад школьной жизни как системообразующий фактор, организация всех элементов учебно-воспитательного процесса, задающая стиль, дух, атмосферу всей школьной жизни, условия, поддержки общественного мнения, взаимной ответственности участников образовательного процесса, участие в принятии решений Управляющих советов и органов ученического самоуправления;
- воспитание в процессе обучения, особое значение преподавания таких предметов как литература, русский язык, история, обществознание, мировая художественная культура, «Основы религиозных культур и светской этики»;
- программы социальных, социо-культурных практик учащихся как возможностей получения позитивного социального опыта, социально ответственного действия, общественного служения обществу, решения проблем местного сообщества, конкретного человека.

Наряду с проявлением позитивных тенденций в решении задач воспитания обнаруживаются и социальные проблемы, которые нельзя оставлять без внимания:

- потребность в высоком качестве человеческого ресурса социально-экономического развития и отсутствие действенных механизмов решения этой задачи;
- становление гражданского общества и несформированность гражданской позиции взрослых относительно среды взросления подрастающего поколения;
- потребность в преодолении разрыва между процессом обучения и воспитания в обеспечении целостности педагогического процесса и отсутствие соответствующих четких положений в стандартах образования, определяющих качество образования через качество не только обучения, но и воспитания.

Основные проблемы в школьном воспитании

- формализм определения обязательных элементов воспитания в школах,
- разрыв между школами и учреждениями дополнительного образования в определении воспитательных результатов программ, создании,
- рассогласованность целей, ответственности за воспитание между школой и семьей,
- дефицит информационных, программно-методических ресурсных материалов, обеспечивающих развитие воспитания.
-

4. Содержание программы.

Общеобразовательные учреждения являются центральным звеном всей системы образования района, фундаментальной социокультурной базой воспитания и развития

детей и молодёжи. В данном контексте Программа содержит мероприятия, отражающие основные направления воспитательной деятельности, основывающейся на традиционных и инновационных подходах, педагогических системах и технологиях.

В Программу включены мероприятия по разработке механизма и принципов мониторинга эффективности реализации воспитательных программ общеобразовательных учреждений, проведения анализа воспитательной компоненты учебно-воспитательных комплексов и программ, изучения и обобщения передового опыта воспитательной деятельности.

Программой предусмотрены мероприятия по подготовке, профессиональной переподготовке и повышению квалификации педагогических кадров, владеющих современными технологиями воспитания, по обеспечению педагогов методическим сопровождением, набором средств для практической реализации воспитательных задач и углубленными знаниями психологии.

Программой предусмотрены мероприятия, направленные на повышение уровня компетентности родительской общественности в вопросах воспитания и взаимодействия с общеобразовательными учреждениями в организации и проведении воспитательной деятельности (например, в рамках родительских комитетов и советов родительской общественности, управляющих советов, школ ответственного родительства).

Программой предусмотрены мероприятия информационно-просветительской направленности, нацеленные на привлечение внимания к вопросам воспитательной деятельности среди учащихся общеобразовательных учреждений.

Программой предусмотрено проведение мониторинга мероприятий, связанных с обеспечением образовательных учреждений современным оборудованием, учебной и методической литературой, оснащением кружков и секций художественно-эстетического, технического, эколого-биологического, спортивного направлений, в т.ч. приобретение музыкальной аппаратуры, спортивного оборудования и инвентаря, оборудования для школьных библиотек, фото и видеостудий, оснащения школьных музеев.

Основные направления организации воспитания и социализации учащихся общеобразовательных учреждений:

1. Гражданско-патриотическое:

- воспитание уважения к правам, свободам и обязанностям человека;
- формирование ценностных представлений о любви к России, народам Российской Федерации, к своей малой родине;
- усвоение ценности и содержания таких понятий как «служение Отечеству», «правовая система и правовое государство», «гражданское общество», об этических категориях «свобода и ответственность», о мировоззренческих понятиях «честь», «совесть», «долг», «справедливость» «доверие» и др. ;
- развитие нравственных представлений о долге, чести и достоинстве в контексте отношения к Отечеству, к согражданам, к семье;
- развитие компетенции и ценностных представлений о верховенстве закона и потребности в правопорядке, общественном согласии и межкультурном взаимодействии;

Реализация данного направления воспитательной деятельности предполагает:

- формирование у обучающихся представлений о ценностях культурно-исторического наследия России, уважительного отношения к национальным героям и культурным представлениям российского народа, развитие мотивации к научно-исследовательской деятельности, позволяющей объективно воспринимать и оценивать бесспорные

исторические достижения и противоречивые периоды в развитии российского государства;

- повышение уровня компетентности обучающихся в восприятии и интерпретации социально-экономических и политических процессов, и формирование на этой основе активной гражданской позиции и патриотической ответственности за судьбу страны - увеличение возможностей и доступности участия обучающихся в деятельности детских и юношеских общественных организаций, обеспечивающих возрастные потребности в социальном и межкультурном взаимодействии;

- развитие форм деятельности, направленной на предупреждение асоциального поведения, профилактику проявлений экстремизма, девиантного и делинкветного поведения среди учащейся молодёжи.

Действенными программами и проектами в развитии данного направления воспитательной деятельности могут быть:

- программы и проекты, направленные на развитие межпоколенного диалога (например, поддержка ветеранов войны и труда, взаимодействие со старшими членами семьи в вопросах определения ценностей национальных и семейных традиций, профессиональной ориентации, культурно-эстетических взглядов, нравственных принципов);

- программы и проекты, направленные на исследование истории родного края, района, природного и культурного наследия страны и отдельного региона;

- программы и проекты, направленные на развитие компетенций в сфере межкультурной коммуникации, диалога культур, толерантности;

- программы и проекты, направленные на формирование уважительного отношения к труду, к человеку труда, к достижениям отечественной науки и производства, на развитие индивидуальных потенциальных профессиональных способностей молодого гражданина, на повышение потребности в определении своего места в социально-экономическом развитии российского государства;

- программы и проекты, направленные на воспитание уважительного отношения к воинскому прошлому своей страны (например, в рамках деятельности военно-исторических клубов, школьных музеев воинской славы, детских и молодёжных военно-спортивных центров и т.д.).

- программы и проекты, направленные на развитие общественного диалога, гражданского мира и сохранения среды обитания (например, соучастие в проведении общественно значимых мероприятий, профессиональных и региональных праздников, экологических десантов и т.п.).

2. Нравственное и духовное воспитание:

- формирование у обучающихся ценностных представлений о морали, об основных понятиях этики (добро и зло, истина и ложь, смысл и ценность жизни, справедливость, милосердие, проблема нравственного выбора, достоинство, любовь и др.);

- формирование у обучающихся представлений о духовных ценностях народов России, об истории развития и взаимодействия национальных культур;

- формирование у обучающихся набора компетенций, связанных с усвоением ценности многообразия и разнообразия культур, философских представлений и религиозных традиций, с понятиями свободы совести и вероисповедания, с восприятием ценности терпимости и партнерства в процессе освоения и формирования единого культурного пространства;

- формирование у обучающихся комплексного мировоззрения, опирающегося на представления о ценностях активной жизненной позиции и нравственной

ответственности личности, на традиции своего народа и страны в процессе определения индивидуального пути развития и в социальной практике;

- формирование у обучающихся уважительного отношения к традициям, культуре и языку своего народа и других народов России.

Действенными программами и проектами в развитии данного направления воспитательной деятельности могут быть:

- программы и проекты, направленные на увеличение объема учебной информации по истории и культуре народов России (например, в контексте деятельности национальных культурных центров и краеведческих клубов, детских и молодежных общественных объединений историко-культурной и философской направленности);

- программы и проекты, направленные на повышение общего уровня культуры обучающихся общеобразовательных учреждений (например, проведение «открытых кафедр», тематических встреч в школах и высших учебных заведениях с приглашением деятелей науки (например, педагогов, психологов, социологов, философов и др.), культуры (например, актеров, музыкантов, художников, писателей, журналистов и др.), религиозных и общественных деятелей, сотрудников органов правопорядка и здравоохранения;

- программы и проекты, направленные на расширение пространства взаимодействия обучающихся со сверстниками в процессе духовного и нравственного формирования личности.

3. Воспитание положительного отношения к труду и творчеству:

- формирование у обучающихся представлений об уважении к человеку труда, о ценности труда и творчества для личности, общества и государства;

- формирование условий для развития возможностей обучающихся с ранних лет получить знания и практический опыт трудовой и творческой деятельности как неременного условия экономического и социального бытия человека;

- формирование компетенций, связанных с процессом выбора будущей профессиональной подготовки и деятельности, с процессом определения и развития индивидуальных способностей и потребностей в сфере труда и творческой деятельности;

- формирование лидерских качеств и развитие организаторских способностей, умения работать в коллективе, воспитание ответственного отношения к осуществляемой трудовой и творческой деятельности;

- формирование дополнительных условий для психологической и практической готовности обучающегося к труду и осознанному выбору профессии, профессиональное образование, адекватное потребностям рынкам труда, механизмы трудоустройства и адаптации молодого специалиста в профессиональной среде.

Действенными программами и проектами в развитии данного направления воспитательной деятельности могут быть:

- программы и проекты, направленные на формирование дополнительных условий ознакомления обучающихся с содержанием и спецификой практической деятельности различных профессий (например, экскурсии на предприятия и в организации, встречи с представителями различных профессиональных сообществ, семейных трудовых династий, организация производственных и ознакомительных практик для учащихся старшей школы, организация специальных профориентационных мероприятий);

- программы и проекты, направленные на развитие навыков и способностей обучающихся в сфере труда и творчества в контексте внеурочной деятельности (например,

школьные кружки, детские центры творчества, разовые мероприятия – дни труда, дни профессий, творческие конкурсы и фестивали и т.п.);

- программы и проекты, направленные на развитие у обучающихся представлений о ценности получаемых в школе знаний, умений, навыков и компетенций, о перспективах их практического применения во взрослой жизни (например, мероприятия по повышению мотивации к обучению, внеклассные мероприятия, расширяющие знания в образовательных областях и раскрывающих их прикладное значение);

- программы и проекты, направленные на повышение привлекательности экономической жизни государства и общества, на развитие поиска своего места и роли в производственной и творческой деятельности.

4. Интеллектуальное воспитание:

- формирование у обучающихся общеобразовательных учреждений представлений о возможностях интеллектуальной деятельности и направлениях интеллектуального развития личности (например, в рамках деятельности детских и юношеских научных сообществ, центров и кружков, специализирующихся в сфере интеллектуального развития детей и подростков, в процессе работы с одаренными детьми, в ходе проведения предметных олимпиад, интеллектуальных марафонов и игр, научных форумов и т.д.);

- формирование представлений о содержании, ценности и безопасности современного информационного пространства (например, проведение специальных занятий по информационной безопасности обучающихся, по развитию навыков работы с научной информацией, по стимулированию научно-исследовательской деятельности учащихся и т.д.);

- формирование отношение к образованию как общечеловеческой ценности, выражающейся в интересе обучающихся к знаниям, в стремлении к интеллектуальному овладению материальными и духовными достижениями человечества, к достижению личного успеха в жизни.

Действенными программами и проектами в развитии данного направления воспитательной деятельности могут быть:

- программы и проекты, направленные на организацию работы с одаренными детьми и подростками, на развитие их научно-исследовательской и инженерно-технической деятельности в рамках специализированных кружков;

- программы и проекты, направленные на повышение познавательной активности обучающихся, на формирование ценностных установок в отношении интеллектуального труда, представлений об ответственности за результаты научных открытий (например, в рамках научно-исторических центров и клубов для детей и юношества, дискуссионных клубов и т.п.).

- программы и проекты, направленные на создание системы олимпиад, конкурсов, творческих лабораторий и проектов, направленных на развитие мотивации к обучению в различных областях знаний для обучающихся, развитие системы ресурсных центров по выявлению, поддержке и развитию способностей к различным направлениям творческой деятельности подрастающих поколений.

5. Здоровьесберегающее воспитание:

- формирование у обучающихся культуры здорового образа жизни, ценностных представлений о физическом здоровье, о ценности духовного и нравственного здоровья;

- формирование у обучающихся навыков сохранения собственного здоровья, овладение здоровьесберегающими технологиями в процессе обучения во внеурочное время;

- формирование представлений о ценности занятий физической культурой и спортом, понимания влияния этой деятельности на развитие личности человека, на процесс обучения и взрослой жизни.

Действенными программами и проектами в развитии данного направления воспитательной деятельности могут быть:

- программы и проекты, направленные на воспитание ответственного отношения к состоянию своего здоровья, на профилактику развития вредных привычек, различных форм асоциального поведения, оказывающих отрицательное воздействие на здоровье человека (например, регулярное проведение профилактических мероприятий, лекций, встреч с медицинскими работниками, сотрудниками правоохранительных органов, детскими и подростковыми психологами, проведение дней здоровья, олимпиад и конкурсов и т.п.);

- программы и проекты, направленные на обеспечение условий для занятий физической культурой и спортом (например, развитие спортивных школ, клубов, кружков, увеличение числа оборудованных спортивных площадок, обеспечение спортивным инвентарем детских оздоровительных лагерей, лагерей отдыха, трудовых лагерей, санаториев и профилакториев, проведение разнообразных спортивных мероприятий, состязаний, изучение истории спорта и олимпийских игр, развитие семейного спорта, детского и юношеского туризма и т.д.);

- программы и проекты, направленные на формирование культуры здоровья (например, историко-поисковая и научно-исследовательская деятельность учащихся по теме здорового образа жизни, изучение в рамках деятельности кружков и клубов положительных примеров здорового образа жизни в семье и регионе, создание школьных музеев здоровья и спорта, проведение в общеобразовательных учреждениях научной работы, связанной с проблемой сохранения здоровья всех участников образовательной деятельности и т.д.);

- программы и проекты, направленные на обеспечение пропаганды здорового образа жизни и физической культуры, в том числе и средствами социальной рекламы, по следующим основным направлениям: информационное сопровождение спортивных соревнований и мероприятий

- разработка и реализация информационно-пропагандистских мероприятий для различных групп населения (детей, подростков, учащейся молодежи) направленных на формирование и пропаганду здорового образа жизни; создание молодежных спортивных и оздоровительных интернет-порталов информационно-пропагандистской направленности;

- программы и проекты, направленные на обеспечение нравственного и духовного здоровья (например, научные сообщества учащихся, исследующие проблемы психологического комфорта, коммуникативной компетентности, нравственного поведения, дискуссионные клубы и молодежные центры, рассматривающие вопросы социального партнерства, социальной и межкультурной коммуникации, проведение форумов, лекций и круглых столов по проблемам духовного здоровья молодого поколения, преодоления асоциального поведения, профилактики экстремизма, радикализма, молодёжного нигилизма и т.д.).

6. Социокультурное и медиакультурное воспитание:

- формирование у обучающихся общеобразовательных учреждений представлений о таких понятиях как «толерантность», «миролюбие», «гражданское согласие», «социальное партнерство», развитие опыта противостояния таким явлениям как «социаль-

ная агрессия», «межнациональная рознь», «экстремизм», «терроризм», «фанатизм» (например, на этнической, религиозной, спортивной, культурной или идейной почве);

- формирование опыта восприятия, производства и трансляции информации, пропагандирующей принципы межкультурного сотрудничества, культурного взаимообогащения, духовной и культурной консолидации общества, и опыта противостояния контр-культуре, деструктивной пропаганде в современном информационном пространстве.

Действенными программами и проектами в развитии данного направления воспитательной деятельности могут быть:

- программы и проекты, направленные на обеспечение межпоколенного диалога, на развитие социального партнерства, на предупреждение социальной агрессии и противоправной деятельности при использовании Интернета (например, при обучении работе с информацией в рамках деятельности кружков информатики, в рамках проведения тематических классных часов, деятельности школьных дискуссионных клубов, школы юного педагога, юного социолога, юного психолога);

- программы и проекты, направленные на организацию мероприятий (цикла мероприятий), посвященных теме межнационального согласия и гражданского мира, на проведение в школах тематических круглых столов и «открытых кафедр» с участием представителей родительской общественности, педагогов, социологов, культурологов, психологов, на организацию школьных клубов интернациональной дружбы и т.д.).

7. Культуротворческое и эстетическое воспитание:

- формирование у обучающихся навыков культуросодействия и культуросоиздания, направленных на активизацию их приобщения к достижениям общечеловеческой и национальной культуры;

- формирование представлений о своей роли и практического опыта в производстве культуры и культурного продукта;

- формирование условий для проявления и развития индивидуальных творческих способностей;

- формирование представлений об эстетических идеалах и ценностях, собственных эстетических предпочтений и освоение существующих эстетических эталонов различных культур и эпох, развитие индивидуальных эстетических предпочтений в области культуры;

- формирование основ для восприятия диалога культур и диалога цивилизаций на основе восприятия уникальных и универсальных эстетических ценностей;

- формирование дополнительных условий для повышения интереса обучающихся к мировой и отечественной культуре, к русской и зарубежной литературе, театру и кинематографу, для воспитания культуры зрителя.

Действенными программами и проектами в развитии данного направления воспитательной деятельности могут быть:

- программы и проекты, направленные на развитие деятельности школьных кружков и творческих объединений, литературных и художественных салонов, на организацию проведения творческих конкурсов, детских фестивалей искусств, на мероприятия по эстетическому оформлению школьного пространства;

- программ и проекты, связанные с музейной педагогикой, с детским и молодежным туризмом (например, деятельность кружков и школ юного экскурсовода, проведение туристических походов и слётов, связанных с изучением истории и культуры, организация дней и декад культуры в школе и т.д.).

8. Правовое воспитание и культура безопасности:

- формирования у обучающихся правовой культуры, представлений об основных правах и обязанностях, о принципах демократии, об уважении к правам человека и свободе личности, формирование электоральной культуры;

- развитие навыков безопасности и формирования безопасной среды в школе, в быту, на отдыхе; формирование представлений об информационной безопасности, о девиантном и делинкветном поведении, о влиянии на безопасность молодых людей отдельных молодёжных субкультур.

Действенными программами и проектами в развитии данного направления воспитательной деятельности могут быть:

- программы и проекты, направленные на повышение правовой грамотности обучающихся (например, в рамках деятельности школы юного правоведа), повышение правовой активности и ответственности (например, в рамках участия в школьных органах самоуправления); распространения правовой информации (например, в рамках тематических классных часов, лекций с приглашением специалистов и др.); проведение олимпиад по правоведению и т.д.

- программы и проекты, направленные на обеспечение безопасности обучающихся общеобразовательных учреждений (например, в рамках деятельности клубов юных инспекторов дорожного движения, юных пожарных, юных миротворцев, юных спасателей, юных туристов и краеведов и пр.), проведение тематических классных часов, учений и игр по основам безопасности, оказания первой медицинской помощи, проведение комплекса мероприятий по информационной и психологической безопасности;

- проведение в общеобразовательных учреждениях всероссийских (единых) мероприятий и акций, направленных на формирование правовой компетентности, нетерпимости к антиобщественным проявлениям, недопущению жестокости и насилия по отношению к личности, распространение и укрепление культуры мира, продвижение идеалов взаимопонимания, терпимости, межнациональной солидарности.

9. Воспитание семейных ценностей:

- формирование у обучающихся ценностных представлений об институте семьи, о семейных ценностях, традициях, культуре семейной жизни;

- формирование у обучающихся знаний в сфере этики и психологии семейных отношений.

Действенными программами и проектами в развитии данного направления воспитательной деятельности могут быть:

- программы и проекты, направленные на повышение авторитета семейных отношений, на развитие диалога поколений, на совместное решение задач (например, в рамках деятельности школьных клубов «мам и пап», «бабушек и дедушек», в рамках проведения дней семьи, дней национально-культурных традиций семей, совместного благоустройства школьного пространства и т.д.);

- программы и проекты, направленные на организацию лекций и семинаров для обучающихся, проводимых специалистами (педагогами, психологами, социологами, философами, правоведами, врачами и т.д.).

10. Формирование коммуникативной культуры:

- формирование у обучающихся дополнительных навыков коммуникации, включая межличностную коммуникацию, межкультурную коммуникацию;

- формирование у обучающихся ответственного отношения к слову как к поступку;

- формирование у обучающихся знаний в области современных средств коммуникации и безопасности общения;

- формирование у обучающихся ценностных представлений о родном языке, его особенностях и месте в мире.

Действенными программами и проектами в развитии данного направления воспитательной деятельности могут быть:

- программы и проекты, направленные на развитие речевых способностей обучающихся, на формирование конструктивной коммуникации между ровесниками, на повышение риторической компетенции молодых граждан (например, в рамках деятельности школьных кружков и клубов юного филолога, юного ритора, школьных дискуссионных клубов для старшеклассников, использования технологии дебатов на межпредметном уровне и т.д.);

- программы и проекты, направленные на развитие школьных средств массовой информации (школьные газеты, сайты, радио-, теле- и видеостудии);

- программы и проекты, направленные на организацию мероприятий (цикла мероприятий), связанных с проведением курсов, лекций и семинаров по проблемам коммуникативной компетенции обучающихся с привлечением специалистов (например, психологов, филологов и др.), проведение олимпиад, праздников родного и иностранных языков и т.д.

11. Экологическое воспитание:

- формирование ценностного отношения к природе, к окружающей среде, бережного отношения к процессу освоения природных ресурсов региона, страны, планеты;

- формирование ответственного и компетентного отношения к результатам производственной и непроизводственной деятельности человека, затрагивающей и изменяющей экологическую ситуацию на локальном и глобальном уровнях, формирование экологической культуры, навыков безопасного поведения в природной и техногенной среде;

- формирование условий для развития опыта многомерного взаимодействия учащихся общеобразовательных учреждений в процессах, направленных на сохранение окружающей среды.

Действенными программами и проектами в развитии данного направления воспитательной деятельности могут быть:

- программы и проекты, направленные на изучение региональных и этнокультурных особенностей экологической культуры (например, в рамках программ и курсов краеведения, природоведения, деятельности детских юннатских кружков и центров, детских зооферм и заповедников, школьных живых уголков, биологических и экологических лабораторий и музеев);

- программы и проекты, направленные на формирование благоприятной и безопасной среды обитания в рамках населенного пункта, двора, школы.

Ожидаемые результаты реализации программы:

– создание системы непрерывной воспитательной работы и социализации обучающихся, включающей в себя соответствующие государственные и общественные структуры, осуществляющие комплекс мероприятий, направленных на формирование установок, основанных на гражданских и демократических ценностях и правосознании;

– выработка и реализация последовательной государственной политики в области воспитательной работы в общеобразовательных учреждениях Российской Федерации и механизмов ее осуществления;

– закрепление в содержании образования таких ценностей как патриотизм, духовность, нравственность, права человека, инициативное и активное участие в жизни общества,

уважение к истории и культуре народов Российской Федерации, ответственность, толерантность, мир, отказ от насилия, межкультурный диалог;

- создание условий для ресурсного обеспечения стабильной деятельности системы воспитательной работы в общеобразовательных учреждениях Российской Федерации.

Показатели и индикаторы реализации программы.

-создание и внедрение новых программ воспитания и социализации обучающихся во всех общеобразовательных учреждениях;

-положительная динамика показателей удовлетворенности обучающихся и их родителей условиями воспитания, обучения и развития детей в образовательных учреждениях;

-повсеместная доступность для детей различных видов социально-психологической, педагогической помощи и поддержки в трудной жизненной ситуации;

-положительная динамика количества школьников, демонстрирующих активную жизненную позицию, самостоятельность и творческую инициативу в созидательной деятельности, ответственное отношение к жизни, окружающей среде, приверженных нравственным ценностям;

-сокращение числа детей и подростков с асоциальным поведением;

-рост посещаемости детских библиотек, музеев;

-в 100% ОУ района организовано ученическое самоуправление, поддерживается общественное мнение, взаимная ответственность участников образовательного процесса, участие в принятии решений Управляющих советов и органов ученического самоуправления;

- 50% ОУ района реализуются программы социальных практик учащихся как возможностей получения позитивного социального опыта, социально ответственного действия, служения обществу, решения проблем местного сообщества, конкретного человека;

-80% школьных музеев и музейных комнат осуществляют деятельность по программам, согласованным с программами воспитания.

Эффективность реализации Программы.

Реализация Программы и ее эффективность детерминируются рядом условий:

- готовностью педагогов к решению актуальных задач воспитания;

- повышением воспитательного потенциала образовательного процесса;

- развитием системы дополнительного образования учащихся;

- повышением педагогической культуры родителей;

- взаимодействием школы с общественными и традиционными религиозными организациями;

- укреплением партнерских отношений на межведомственной основе с социальными институтами воспитания и социализации несовершеннолетних.

- организацией социально значимой и полезной деятельности, включенностью в этот процесс подрастающего поколения

Основными результатами развития Программы должны стать:

- результаты личностных воспитательно-образовательных достижений учащихся;

- результаты деятельности образовательных учреждений систем общего и дополнительного образования детей;

- результаты деятельности педагогических кадров систем общего и дополнительного образования детей;

- результаты межведомственного взаимодействия систем общего и дополнительного образования с государственными и общественными институтами.

Приложение 2
к постановлению Администрации
района от 12.12.2013 № 1432

**ПЕРЕЧЕНЬ МЕРОПРИЯТИЙ
МУНИЦИПАЛЬНОЙ ЦЕЛЕВОЙ ПРОГРАММЫ
«РАЗВИТИЕ ВОСПИТАТЕЛЬНОЙ КОМПОНЕТЫ В ОБЩЕОБРАЗОВАТЕЛЬНЫХ УЧРЕЖДЕНИЯХ ЧАРЫШСКОГО РАЙОНА НА 2013 -2020 ГОДЫ»**

Цель, задача, мероприятия	Сумма затрат				Направление расходов и источники финансирования	Исполнитель	Ожидаемый результат от реализации мероприятий
	2013-2015	2016-2018	2019-2020	Все го			
1	2	3	4	5	6	7	8
<p>Цель: -систематизация и обеспечение необходимых условий для усиления воспитательной компоненты в системе общего образования</p> <p>Мероприятие: Организация системной непрерывной воспитательной работы и социализации обучающихся, включающей в себя соответствующие государственные и общественные структуры, осуществляющие комплекс мероприятий, направленных на формирование</p>	Реализация программных мероприятий не требует финансовых затрат				Образовательные учреждения района, учреждения дополнительного образования	Разработка проектов нормативно-правовых актов, разработка механизмов межведомственного взаимодействия по реализации программы	

<p>установок, основанных на гражданских и демократических ценностях и правосознании;</p>							
<p>Цель: Информационно-методическое сопровождение Программы. Мероприятие: -информационная поддержка воспитательных мероприятий через СМИ, Интернет-сайты образовательных организаций, страницу сайта комитета по образованию; - проведение мониторинга эффективности реализации системы воспитания и социализации обучающихся ОУ общего образования в районе;</p>						<p>Образовательные учреждения района, учреждения дополнительного образования, комитет по образованию</p> <p>Комитет Администрации Чарышского по образованию</p>	<p>Размещение информации на сайтах общеобразовательных учреждений, освещение мероприятий через СМИ 1 раз в полугодие</p> <p>Ежеквартальный мониторинг</p>

Приложение 3
к постановлению Администрации
района от 12.12.2013 № 1432

Динамика

важнейших целевых индикаторов и показателей эффективности реализации муниципальной целевой программы «Развитие воспитательной компоненты в общеобразовательных учреждениях Чарышского района на 2013-2020 годы».

Целевой индикатор	Единица измерения	Значение индикатора по годам							
		2013	2014	2015	2016	2017	2018	2019	2020
создание и внедрение новых программ воспитания и социализации обучающихся во всех общеобразовательных учреждениях	%	100	100	100	100	100	100	100	100
положительная динамика показателей удовлетворенности обучающихся и их родителей условиями воспитания, обучения и развития детей в образовательных учреждениях;	%	77,5	77,6	77,8	77,9	80,0	80,5	80,6	80,7
-положительная динамика количества школьников, демонстрирующих активную жизненную	%	45,0	45,5	50,0	55,0	55,5	60,0	65,0	65,5

<p>позицию, самостоятельность и творческую инициативу в созидательной деятельности, ответственное отношение к жизни, окружающей среде, приверженных нравственным ценностям;</p>									
<p>В ОУ района организовано ученическое самоуправление, поддерживается общественное мнение, взаимная ответственность участников образовательного процесса, участие в принятии решений Управляющих советов и органов ученического самоуправления</p>	%	100	100	100	100	100	100	100	100

РОССИЙСКАЯ ФЕДЕРАЦИЯ
АДМИНИСТРАЦИЯ ЧАРЫШСКОГО РАЙОНА
АЛТАЙСКОГО КРАЯ

ПОСТАНОВЛЕНИЕ

12.12.2013

с. Чарышское

№ 1433

Об утверждении видов общественных работ, организуемых в Чарышском районе в 2014 году

В соответствии со статьей 24 Закона Российской Федерации от 19 апреля 1991 года № 1032-1 «О занятости населения в Российской Федерации», приказа Управления Алтайского края по труду и занятости населения от 29.12.2012 года № 10-01/313, пунктом 8 Положения об организации общественных работ, утвержденного постановлением Правительства Российской Федерации от 14 июля 1997 года № 875, на основании Положения об управлении Алтайского края по труду и занятости населения, утвержденного постановлением Администрации Алтайского края от 10 октября 2011 года № 570

п о с т а н о в л я ю:

1. Утвердить виды общественных работ, организуемых в Чарышском районе в 2014 году (Приложение 1).

2. Контроль исполнения данного постановления возложить на Шатохина Ю.Ю., заместителя главы Администрации района, председателя комитета по экономике и управлению имуществом.

Глава Администрации района

А.В. Ездин

ВИДЫ
общественных работ, организуемых
в Чарышском районе в 2014 году

№ п/п	Сферы экономич еской деятельно сти	Виды общественных работ
1	2	3
1	Сельское хозяйство, охота и лесное хозяйство	<p>вспашка земли; выращивание рассады овощей, цветов, саженцев плодово-ягодных культур, деревьев; выращивание и уборка овощей и плодов и т.д.; выращивание и уборка зерновых, технических и прочих культур; вырубка кустарников, деревьев; забой скота и птицы; заготовка и первичная переработка лесоматериалов хвойных и лиственных пород; заготовка кормов; заготовка сена, соломы; закладка овощей и фруктов на хранение; изготовление и ремонт тары; очистка лесных участков от порубочных остатков; погрузочно-разгрузочные работы; подготовка к севу и посевные работы; подготовка почвы; помощь при проведении весенне-полевых работ; покос травы; посадка саженцев; прополка насаждений; работа на току; работа на хлебоприемном пункте; работа в теплично-садовых хозяйствах; работа, связанная с защитой леса от вредителей и болезней;</p>
		<p>работа, связанная с защитой растений от вредителей и болезней; работа, связанная с восстановлением лесов после пожаров: обрубка, обрезка и т.п.; работа, связанная с разведением, содержанием сельскохозяйственных животных (крупный рогатый скот, овцы, козы, лошади, свиньи, птица, кролики и т.п.) и уходом за ними; ремонт животноводческих и складских помещений; ремонт сельскохозяйственной техники;</p>

		<p>сбор и заготовка лесных дикорастущих материалов; снегоуборочные работы на сельскохозяйственных объектах; сортировка овощей и фруктов; стрижка животных; уборка урожая; уничтожение сорняков; учетные работы</p>
2	Обработка и производство	<p>работа, связанная с производством молочных продуктов; работа, связанная с обработкой древесины и производством изделий из древесины; подготовка элеваторов к работе; подсобные работы; пошив спецодежды; прием молока; проведение лабораторных анализов; ремонт внутренних коммуникаций; ремонт и изготовление тары; ремонт мебели; ремонт производственных и служебных помещений; ремонт технологического оборудования; сбор и переработка вторичного сырья и отходов; сортировка готовой продукции; упаковка готовой продукции; фасовка готовой продукции</p>
3	Производство и распределение электроэнергии, газа и воды	<p>вспомогательные работы при газификации жилья; вырубка деревьев и кустарников под линиями электропередачи; вспомогательные работы при прокладке и ремонте водопроводных, газовых, канализационных и других коммуникаций, линий электропередачи; доставка извещений; работа, связанная с ремонтом и техническим обслуживанием оборудования котельных; работа, связанная с обеспечением тепловых сетей</p>
4.	Строительство	<p>благоустройство сдаваемых объектов; изготовление и установка снегозадерживающих щитов, их ремонт; малярные и штукатурные работы; окраска элементов обустройства дорог, содержание их в надлежащем состоянии; очистка дорожных покрытий от грязи и снега в местах, недоступных для дорожной техники; очистка водопроводных труб, элементов мостов и путепроводов, недоступных для специальной техники, от грязи, снега и льда; погрузочно-разгрузочные работы; поддержание системы водоотвода в работоспособном состоянии; подсобные работы при строительстве и ремонте зданий, сооружений, автомобильных дорог, тротуаров;</p>

		<p>проведение мелиоративных (ирригационных) работ; производство земляных работ; работа, связанная с ремонтом производственных и служебных помещений; разборка и снос зданий; ремонт дорожного полотна; скашивание травы, вырубка кустарника, обрезка веток на обочинах, откосах, полосах отвода, уборка порубочных остатков;</p>
5	<p>Оптовая и розничная торговля, ремонт автотранспортных средств, спортивных средств, мотоциклов, бытовых изделий и предметов личного пользования</p>	<p>очистка и подготовка овощехранилищ; подготовка товара к продаже; погрузочно-разгрузочные работы; работа по техническому обслуживанию и ремонту автотранспортных средств; работа, связанная с обеспечением населения услугами торговли, общественного питания и бытового обслуживания; ремонт бытовых изделий и предметов личного пользования; ремонт бытовых электрических изделий; ремонт аудио- и видеоаппаратуры; ремонт и изготовление тары; ремонт обуви и прочих изделий из кожи; розничная торговля в неспециализированных, специализированных магазинах, вне магазинов; сортировка и упаковка товаров</p>
6	<p>Услуги, предоставляемые гостиницами и ресторанами</p>	<p>работа, связанная с изготовлением и реализацией предприятиями общественного питания кулинарной продукции и организацией потребления ее непосредственно по месту реализации; работа, связанная с изготовлением и реализацией кулинарной продукции в столовых при предприятиях и учреждениях; работа, связанная с производством продукции предприятиями и поставкой ее по заказам потребителей; работа, связанная с предоставлением мест для временного проживания в молодежных туристских лагерях и на туристских базах, в детских лагерях (на время каникул), в пансионатах, домах отдыха, на квартирах, в сельских домах и т.п.</p>
7	<p>Услуги транспорта и связи</p>	<p>вспомогательные работы при оказании услуг электросвязи; осуществление грузовых и пассажирских перевозок автомобильным транспортом; работа в качестве курьера; сбор, обработка, перевозка, доставка почтовой корреспонденции; работа, связанная с предоставлением услуг по организации комплексного туристического обслуживания работа в центрах телефонного обслуживания по предоставлению</p>

		услуг по изучению рынка, услуг прямого маркетинга и других, связанных со сбытом и маркетингом по отношению к конкретному клиенту
8	Операции и с недвижимым имуществом, аренда и предоставление услуг	<p>работа, связанная с обработкой данных, формированием и ведением баз данных;</p> <p>работа, связанная с подготовкой юридических документов, предоставлением рекомендаций и консультаций по общим вопросам в области права;</p> <p>работа, связанная с ведением бухгалтерского учета и составлением финансовой (бухгалтерской) отчетности;</p> <p>распространение рекламных материалов;</p> <p>работа по обеспечению безопасности (охранник, сторож, вахтер);</p> <p>работа, связанная с уборкой производственных и жилых помещений, чисткой оборудования и транспортных средств.</p>
9	Государственное управление	<p>делопроизводство;</p> <p>обеспечение общественного порядка;</p> <p>оформление и доставка документов;</p> <p>подготовка и проведение торжественных и праздничных культурно-массовых мероприятий;</p> <p>подготовка площадей, улиц, зданий к праздничным мероприятиям;</p> <p>работа, связанная с предупреждением и ликвидацией последствий чрезвычайных ситуаций природного и техногенного характера, не требующая специальной подготовки работников, а также их квалифицированных и ответственных действий в кратчайшие сроки;</p> <p>участие в проведении федеральных и региональных общественных кампаний (статистические, социологические опросы, перепись населения, опросы общественного мнения, работа в избирательных комиссиях, учет скота и др.)</p>
10	Образование	<p>изготовление и оформление стендов, плакатов и т.д.;</p> <p>подготовка и проведение праздничных и торжественных культурно-массовых мероприятий, слетов, конкурсов и т.п.;</p> <p>работа в качестве библиотекаря в школе;</p> <p>работа в качестве воспитателя на детских площадках, в лагерях отдыха (в летнее время);</p> <p>работа в качестве методиста;</p> <p>работа в качестве педагога по дополнительному образованию детей в общеобразовательных учреждениях, образовательных учреждениях начального и среднего профессионального образования, во внешкольных учреждениях;</p> <p>ремонт мебели;</p> <p>руководство бригадами школьников;</p> <p>формирование подарков для детей</p>
11	Здорово-охранение	оформление поздравительных открыток, адресная доставка приглашений для участия в праздничных мероприятиях;

	е и предо- ставле- ние социаль- ных услуг	<p>посещение престарелых и больных; проведение медицинских процедур; работа, связанная с лечением и контролем за состоянием здоровья сельскохозяйственных и домашних животных; работа, связанная с обеспечением условий пребывания в больничных и санаторно-курортных учреждениях (проживание, питание и т.п.); работа, связанная с оказанием социальной помощи детям, престарелым и особым категориям лиц с ограниченными возможностями ухода за собой (в детских домах, домах ребенка, интернатах, домах престарелых и т.п.);</p>
		<p>работа, связанная с оказанием социальной помощи населению (вскапывание огородов, заготовка дров, ремонт жилых помещений, доставка продуктов, лекарств, оказание парикмахерских услуг на дому и др.); работа, связанная с предоставлением услуг социального характера, консультаций, материальной помощи беженцам, жертвам стихийных бедствий и т.п.; работа в качестве кастелянши; работа в качестве санитаря; регистрация и выдача медицинских карт; стирка белья; уход за престарелыми, инвалидами, участниками боевых действий; формирование подарков для ветеранов</p>
12	Предо- ставле- ние прочих коммуна льных, социаль- ных и персона- льных услуг	<p>архивные и библиотечные работы (подбор документов, составление каталогов, поиск, выдача требуемых материалов и т.п.); благоустройство и озеленение территорий; восстановление и сохранение историко-архитектурных памятников, зон отдыха, парков культуры, скверов; вспомогательные работы по обеспечению теплоснабжения в течение отопительного сезона; доставка обедов; изготовление изделий народных промыслов, сувениров, рукоделие; мытьё посуды; обслуживание зрелищных мероприятий культурного назначения (фестивалей, спортивных соревнований и др.); осуществление грузоперевозок; оформление и доставка документов; очистка от мусора лесопарковых, прибрежных зон, водоемов, вывоз мусора; погрузочно-разгрузочные работы; подготовка и проведение торжественных и праздничных культурно-массовых мероприятий; побелка бордюров; подготовка и проведение торжественных и праздничных</p>

	<p>культурно-массовых мероприятий; подсобные ремонтные работы; предоставление парикмахерских услуг; приведение в порядок воинских захоронений, мемориалов, братских могил, кладбищ, содержание мест захоронения и др.;</p>
	<p>работа, связанная с предоставлением ритуальных услуг; работа, связанная с предоставлением оздоровительных услуг; работа, связанная с предоставлением услуг по организации отдыха детей; работа, связанная с предоставлением услуг по организации физкультурно-оздоровительной, спортивной деятельности; работа в общественных организациях инвалидов; работа по подготовке жилого фонда к отопительному сезону; распространение печатных изданий; расчистка снега и залив катков; ремонт одежды; ремонт и оформление экспонатов и экспозиционных залов; сбор мусора в общественных местах; уборка помещений; уборка территорий.</p>

РОССИЙСКАЯ ФЕДЕРАЦИЯ
АДМИНИСТРАЦИЯ ЧАРЫШСКОГО РАЙОНА
АЛТАЙСКОГО КРАЯ

ПОСТАНОВЛЕНИЕ

13.12.2013

с. Чарышское

№ 1434

О предоставлении земельного участка с местоположением: Алтайский край, Чарышский район, примерно в 3,1 км на юго-запад от с.Малый Башцелак, в аренду Шумову С.Ю., для сенокошения

Рассмотрев представленные материалы, на основании Земельного кодекса РФ от 25.10.2001 № 136-ФЗ, учитывая, что после публикации информации о предстоящем предоставлении земельного участка в газете «Животновод Алтай» от 10.10.2013 №118-120 поступило только одно заявление,

п о с т а н о в л я ю :

1.Предоставить земельный участок из земель сельскохозяйственного назначения с местоположением: Алтайский край, Чарышский район, примерно в 3,1 км на юго-запад от с.Малый Башцелак, с кадастровым номером 22:58:020101:2334, площадью 99897 кв.м., в аренду сроком на четыре года Шумову Сергею Юрьевичу, паспорт 01 04 644963 выдан Отделом внутренних дел Чарышского района Алтайского края 28.06.2005, для сенокошения.

2.Комитету по экономике и управлению имуществом Администрации района (Дьячкова Л.Г.) подготовить проект договора аренды.

3.Обременения права на земельный участок:

3.1.Не препятствовать ремонту, обслуживанию коммуникаций, проходящих по участку. В случае установления факта наличия инженерных коммуникаций на земельном участке после подписания настоящего постановления действие пункта распространяется на данный факт установления, в том числе на бесхозные сети.

4.Обязать землепользователя зарегистрировать договор аренды на земельный участок в регистрирующем органе.

5.Контроль исполнения настоящего постановления возложить на комитет по экономике и управлению имуществом Администрации района (Шатохин Ю.Ю.).

Глава Администрации района

А.В. Ездин

РОССИЙСКАЯ ФЕДЕРАЦИЯ
АДМИНИСТРАЦИЯ ЧАРЫШСКОГО РАЙОНА
АЛТАЙСКОГО КРАЯ

ПОСТАНОВЛЕНИЕ

13.12.2013

с. Чарышское

№ 1435

О предоставлении земельного участка с местоположением: Алтайский край, Чарышский район, примерно в 8,5 км на север от с.Чарышское, в аренду Шатохину А.Ю., для сенокошения

Рассмотрев представленные материалы, на основании Земельного кодекса РФ от 25.10.2001 № 136-ФЗ, учитывая, что после публикации информации о предстоящем предоставлении земельного участка в газете «Животновод Алтай» от 24.08.2013 №99 поступило только одно заявление,

п о с т а н о в л я ю :

1.Предоставить земельный участок из земель сельскохозяйственного назначения с местоположением: Алтайский край, Чарышский район, примерно в 8,5 км на север от с.Чарышское, с кадастровым номером 22:58:080101:2097, площадью 101022 кв.м., в аренду сроком на четыре года Шатохину Александру Юрьевичу, паспорт 01 04 291396 выдан ОВД Чарышского района Алтайского края 30.12.2003, для сенокошения.

2.Комитету по экономике и управлению имуществом Администрации района (Дьячкова Л.Г.) подготовить проект договора аренды.

3.Обременения права на земельный участок:

3.1.Не препятствовать ремонту, обслуживанию коммуникаций, проходящих по участку. В случае установления факта наличия инженерных коммуникаций на земельном участке после подписания настоящего постановления действие пункта распространяется на данный факт установления, в том числе на бесхозные сети.

4.Обязать землепользователя зарегистрировать договор аренды на земельный участок в регистрирующем органе.

5.Контроль исполнения настоящего постановления возложить на комитет по экономике и управлению имуществом Администрации района (Шатохин Ю.Ю.).

А.В.Ездин

Глава Администрации района

РОССИЙСКАЯ ФЕДЕРАЦИЯ
АДМИНИСТРАЦИЯ ЧАРЫШСКОГО РАЙОНА
АЛТАЙСКОГО КРАЯ

ПОСТАНОВЛЕНИЕ

13.12.2013

с. Чарышское

№ 1436

О предоставлении земельного участка, расположенного по адресу: 658185 Алтайский край, Чарышский район, с.Сентелек, ул. Центральная, 64, в собственность за плату Ивановой Н.М., для ведения личного подсобного хозяйства

Рассмотрев представленные материалы, на основании Земельного кодекса РФ от 25.10.2001 № 136-ФЗ,

п о с т а н о в л я ю :

1.Предоставить из земель населенных пунктов в собственность за плату земельный участок с кадастровым номером 22:58:060404:293, расположенный по адресу: 658185 Алтайский край, Чарышский район, с.Сентелек, ул. Центральная, 64, общей площадью 959 кв.м., Ивановой Нине Матвеевне, паспорт 01 04 615489 выдан отделом внутренних дел Чарышского района Алтайского края 01.03.2005, для ведения личного подсобного хозяйства.

2.Комитету по экономике и управлению имуществом Администрации района (Дьячкова Л.Г.) подготовить проект договора купли-продажи земельного участка.

3.Обременения права на земельный участок:

3.1.Не препятствовать ремонту, обслуживанию коммуникаций, проходящих по участку. В случае установления факта наличия инженерных коммуникаций на земельном участке после подписания настоящего постановления действие пункта распространяется на данный факт установления, в том числе на бесхозные сети.

4.Обязать землепользователя зарегистрировать право собственности на земельный участок в регистрирующем органе.

5.Контроль исполнения настоящего постановления возложить на комитет по экономике и управлению имуществом Администрации района (Шатохин Ю.Ю.).

Глава Администрации района

А.В. Ездин

РОССИЙСКАЯ ФЕДЕРАЦИЯ
АДМИНИСТРАЦИЯ ЧАРЫШСКОГО РАЙОНА
АЛТАЙСКОГО КРАЯ

ПОСТАНОВЛЕНИЕ

13.12.2013

с. Чарышское

№ 1437

О предоставлении земельного участка с местоположением: Алтайский край, Чарышский район, примерно в 3,3 км на юго-запад от с.Малый Башцелак, в аренду Шумовой С.И., для сенокошения

Рассмотрев представленные материалы, на основании Земельного кодекса РФ от 25.10.2001 № 136-ФЗ, учитывая, что после публикации информации о предстоящем предоставлении земельного участка в газете «Животновод Алтай» от 10.10.2013 №118-120 поступило только одно заявление,

п о с т а н о в л я ю :

1.Предоставить земельный участок из земель сельскохозяйственного назначения с местоположением: Алтайский край, Чарышский район, примерно в 3,3 км на юго-запад от с.Малый Башцелак, с кадастровым номером 22:58:020101:2335, площадью 99976 кв.м., в аренду сроком на четыре года Шумовой Светлане Ивановне, паспорт 01 06 981998 выдан ТП в с.Чарышское межрайонного отдела № 11 УФМС России по Алтайскому краю 02.08.2007, для сенокошения.

2.Комитету по экономике и управлению имуществом Администрации района (Дьячкова Л.Г.) подготовить проект договора аренды.

3.Обременения права на земельный участок:

3.1.Не препятствовать ремонту, обслуживанию коммуникаций, проходящих по участку. В случае установления факта наличия инженерных коммуникаций на земельном участке после подписания настоящего постановления действие пункта распространяется на данный факт установления, в том числе на бесхозяйные сети.

4.Обязать землепользователя зарегистрировать договор аренды на земельный участок в регистрирующем органе.

5.Контроль исполнения настоящего постановления возложить на комитет по экономике и управлению имуществом Администрации района (Шатохин Ю.Ю.).

Глава Администрации района

А.В. Ездин

РОССИЙСКАЯ ФЕДЕРАЦИЯ
АДМИНИСТРАЦИЯ ЧАРЫШСКОГО РАЙОНА
АЛТАЙСКОГО КРАЯ

ПОСТАНОВЛЕНИЕ

13.12.2013

с. Чарышское

№ 1438

О предоставлении земельного участка, расположенного по адресу: 658178 Алтайский край, Чарышский район, с.Маралиха, ул. Центральная 124, в собственность за плату Прусовой О.А., для эксплуатации производственных помещений СТО

Рассмотрев представленные материалы, на основании Земельного кодекса РФ от 25.10.2001 № 136-ФЗ,

п о с т а н о в л я ю :

1.Предоставить из земель населенных пунктов в собственность за плату земельный участок с кадастровым номером 22:58:030504:203, расположенный по адресу: 658178 Алтайский край, Чарышский район, с. Маралиха, ул. Центральная 124, общей площадью 1403 кв.м., Прусовой Ольге Алексеевне, паспорт 01 12 763377 выдан ТП УФМС России по Алтайского края в с.Чарышское 08.11.2012, для эксплуатации производственных помещений СТО.

2.Комитету по экономике и управлению имуществом Администрации района (Дьячкова Л.Г.) подготовить проект договора купли-продажи земельного участка.

3.Обременения права на земельный участок:

3.1.Не препятствовать ремонту, обслуживанию коммуникаций, проходящих по участку. В случае установления факта наличия инженерных коммуникаций на земельном участке после подписания настоящего постановления действие пункта распространяется на данный факт установления, в том числе на бесхозные сети.

4.Обязать землепользователя зарегистрировать право собственности на земельный участок в регистрирующем органе.

5.Контроль исполнения настоящего постановления возложить на комитет по экономике и управлению имуществом Администрации района (Шатохин Ю.Ю.).

Глава Администрации района

А.В. Ездин

РОССИЙСКАЯ ФЕДЕРАЦИЯ
АДМИНИСТРАЦИЯ ЧАРЫШСКОГО РАЙОНА
АЛТАЙСКОГО КРАЯ

ПОСТАНОВЛЕНИЕ

13.12.2013

с. Чарышское

№ 1439

О предоставлении земельного участка, расположенного по адресу: 658170 Алтайский край, Чарышский район, с.Чарышское, ул. Центральная, д.19, в собственность за плату Селивановой А.П., для ведения личного подсобного хозяйства

Рассмотрев представленные материалы, на основании Земельного кодекса РФ от 25.10.2001 № 136-ФЗ,

п о с т а н о в л я ю :

1.Предоставить из земель населенных пунктов в собственность за плату земельный участок с кадастровым номером 22:58:080307:136, расположенный по адресу: 658170 Алтайский край, Чарышский район, с. Чарышское, ул. Центральная, д.19, общей площадью 1016 кв.м., Селивановой Александре Павловне, паспорт 01 04 488174 выдан 15.07.2004 отделом внутренних дел Чарышского района Алтайского края 15.07.2004, для ведения личного подсобного хозяйства.

2.Комитету по экономике и управлению имуществом Администрации района (Дьячкова Л.Г.) подготовить проект договора купли-продажи земельного участка.

3.Обременения права на земельный участок:

3.1.Не препятствовать ремонту, обслуживанию коммуникаций, проходящих по участку. В случае установления факта наличия инженерных коммуникаций на земельном участке после подписания настоящего постановления действие пункта распространяется на данный факт установления, в том числе на бесхозные сети.

4.Обязать землепользователя зарегистрировать право собственности на земельный участок в регистрирующем органе.

5.Контроль исполнения настоящего постановления возложить на комитет по экономике и управлению имуществом Администрации района (Шатохин Ю.Ю.).

Глава Администрации района

А.В. Ездин

РОССИЙСКАЯ ФЕДЕРАЦИЯ
АДМИНИСТРАЦИЯ ЧАРЫШСКОГО РАЙОНА
АЛТАЙСКОГО КРАЯ

ПОСТАНОВЛЕНИЕ

16.12.2013

с. Чарышское

№ 1443

О предоставлении земельного участка с местоположением: Алтайский край, Чарышский район, примерно в 1 км на юго-запад от с.Комендантка, в аренду Чернакову А.Н., для сенокошения

Рассмотрев представленные материалы, на основании Земельного кодекса РФ от 25.10.2001 № 136-ФЗ, учитывая, что после публикации информации о предоставлении земельного участка в газете «Животновод Алтай» от 12.11.2013 № 134 поступило только одно заявление,

п о с т а н о в л я ю :

1.Предоставить земельный участок из земель сельскохозяйственного назначения с местоположением: Алтайский край, Чарышский район, примерно в 1 км на юго-запад от с. Комендантка, с кадастровым номером 22:58:010101:1152, площадью 80000 кв.м., в аренду сроком на три года Чернакову Александру Николаевичу, паспорт 01 04 244579 выдан ОВД Чарышского района Алтайского края 11.12.2003, для сенокошения.

2.Комитету по экономике и управлению имуществом Администрации района (Дьячкова Л.Г.) подготовить проект договора аренды.

3.Обременения права на земельный участок:

3.1.Не препятствовать ремонту, обслуживанию коммуникаций, проходящих по участку. В случае установления факта наличия инженерных коммуникаций на земельном участке после подписания настоящего постановления действие пункта распространяется на данный факт установления, в том числе на бесхозные сети.

4.Обязать землепользователя зарегистрировать договор аренды на земельный участок в регистрирующем органе.

5.Контроль исполнения настоящего постановления возложить на комитет по экономике и управлению имуществом Администрации района (Шатохин Ю.Ю.).

Глава Администрации района

А.В. Ездин

РОССИЙСКАЯ ФЕДЕРАЦИЯ
АДМИНИСТРАЦИЯ ЧАРЫШСКОГО РАЙОНА
АЛТАЙСКОГО КРАЯ

ПОСТАНОВЛЕНИЕ

16.12.2013

с. Чарышское

№ 1444

О предоставлении земельного участка с местоположением: Алтайский край, Чарышский район, примерно в 0,2 км на северо-восток от с.Чарышское, в аренду Пичугину М.А., для размещения пасеки

Рассмотрев представленные материалы, на основании Земельного кодекса РФ от 25.10.2001 № 136-ФЗ, учитывая, что после публикации информации о предоставлении земельного участка в газете «Животновод Алтай» от 12.11.2013 № 134 поступило только одно заявление,

п о с т а н о в л я ю :

1.Предоставить земельный участок из земель сельскохозяйственного назначения с местоположением: Алтайский край, Чарышский район, примерно в 0,2 км на северо-восток от с. Чарышское, с кадастровым номером 22:58:080320:130, площадью 920 кв.м., в аренду сроком на четыре года Пичугину Михаилу Алексеевичу, паспорт 01 03 421515 выдан Чарышским РОВД Алтайского края 17.12.2002, для размещения пасеки.

2.Комитету по экономике и управлению имуществом Администрации района (Дьячкова Л.Г.) подготовить проект договора аренды.

3.Обременения права на земельный участок:

3.1.Не препятствовать ремонту, обслуживанию коммуникаций, проходящих по участку. В случае установления факта наличия инженерных коммуникаций на земельном участке после подписания настоящего постановления действие пункта распространяется на данный факт установления, в том числе на бесхозные сети.

4.Обязать землепользователя зарегистрировать договор аренды на земельный участок в регистрирующем органе.

5.Контроль исполнения настоящего постановления возложить на комитет по экономике и управлению имуществом Администрации района (Шатохин Ю.Ю.).

Глава Администрации района

А.В. Ездин

РОССИЙСКАЯ ФЕДЕРАЦИЯ
АДМИНИСТРАЦИЯ
ЧАРЫШСКОГО РАЙОНА АЛТАЙСКОГО КРАЯ

ПОСТАНОВЛЕНИЕ

16.12.2013

с. Чарышское

№ 1445

О предоставлении земельного участка, расположенного по адресу: 658180 Алтайский край, Чарышский район, с.Тулата, ул.Нагорная, 13 а, в аренду Ворогушину А.Б, для ведения личного подсобного хозяйства

Рассмотрев представленные материалы, на основании Земельного кодекса РФ от 25.10.2001 № 136-ФЗ, учитывая, что после публикации информации о предстоящем предоставлении земельного участка в газете «Животновод Алтай» от 12.11.2013 № 134 поступило только одно заявление,

п о с т а н о в л я ю :

1.Предоставить земельный участок из земель населённых пунктов с кадастровым номером 22:58:070405:369, расположенный по адресу: 658180 Алтайский край, Чарышский район, с.Тулата, ул.Нагорная, 13 а, площадью 1196 кв.м., Ворогушину Анатолию Борисовичу, паспорт 01 04 644851 выдан отделом внутренних дел Чарышского района Алтайского края 31.05.2005, в аренду сроком на пять лет, для ведения личного подсобного хозяйства.

2.Комитету по экономике и управлению имуществом Администрации района (Дьячкова Л.Г.) подготовить проект договора аренды.

3.Обременения права на земельный участок:

3.1.Не препятствовать ремонту, обслуживанию коммуникаций, проходящих по участку. В случае установления факта наличия инженерных коммуникаций на земельном участке после подписания настоящего постановления действие пункта распространяется на данный факт установления, в том числе на бесхозные сети.

4.Обязать землепользователя зарегистрировать договор аренды в Управлении Федеральной службы государственной регистрации, кадастра и картографии по Алтайскому краю.

5.Контроль исполнения настоящего постановления возложить на комитет по экономике и управлению имуществом Администрации района (Ю.Ю. Шатохин).

Глава Администрации района

А.В.Ездин

РОССИЙСКАЯ ФЕДЕРАЦИЯ
АДМИНИСТРАЦИЯ ЧАРЫШСКОГО РАЙОНА
АЛТАЙСКОГО КРАЯ

ПОСТАНОВЛЕНИЕ

19.12.2013

с. Чарышское

№ 1469

О предоставлении земельного участка с местоположением: Алтайский край, Чарышский район, примерно в 1,6 км на северо-запад от с.Березовка, в аренду Кузнецовой С.М., для сенокошения

Рассмотрев представленные материалы, на основании Земельного кодекса РФ от 25.10.2001 № 136-ФЗ, учитывая, что после публикации информации о предоставлении земельного участка в газете «Животновод Алтай» от 10.10.2013 № 118-120 поступило только одно заявление,

п о с т а н о в л я ю :

1.Предоставить земельный участок из земель сельскохозяйственного назначения с местоположением: Алтайский край, Чарышский район, примерно в 1,6 км на северо-запад от с.Березовка, с кадастровым номером 22:58:010307:212, площадью 110000 кв.м., в аренду сроком на три года Кузнецовой Светлане Михайловне, паспорт 01 04 441822 выдан отделом внутренних дел Чарышского района Алтайского края 17.11.2006, для сенокошения.

2.Комитету по экономике и управлению имуществом Администрации района (Дьячкова Л.Г.) подготовить проект договора аренды.

3.Обременения права на земельный участок:

3.1.Не препятствовать ремонту, обслуживанию коммуникаций, проходящих по участку. В случае установления факта наличия инженерных коммуникаций на земельном участке после подписания настоящего постановления действие пункта распространяется на данный факт установления, в том числе на бесхозные сети.

4.Обязать землепользователя зарегистрировать договор аренды на земельный участок в регистрирующем органе.

5.Контроль исполнения настоящего постановления возложить на комитет по экономике и управлению имуществом Администрации района (Шатохин Ю.Ю.).

Глава Администрации района

А.В. Ездин

РОССИЙСКАЯ ФЕДЕРАЦИЯ
АДМИНИСТРАЦИЯ ЧАРЫШСКОГО РАЙОНА
АЛТАЙСКОГО КРАЯ

ПОСТАНОВЛЕНИЕ

19.12.2013

с. Чарышское

№ 1470

О предоставлении земельного участка с местоположением: Алтайский край, Чарышский район, примерно в 2,5 км на запад от с.Березовка, в аренду Поломошнову О.Н, для сенокошения

Рассмотрев представленные материалы, на основании Земельного кодекса РФ от 25.10.2001 № 136-ФЗ, учитывая, что после публикации информации о предоставлении земельного участка в газете «Животновод Алтай» от 20.08.2013 № 97 поступило только одно заявление,

п о с т а н о в л я ю :

1.Предоставить земельный участок из земель сельскохозяйственного назначения с местоположением: Алтайский край, Чарышский район, примерно в 2,5 км на запад от с.Березовка, с кадастровым номером 22:58:010307:208, площадью 130000 кв.м., в аренду сроком на три года Поломошнову Олегу Николаевичу, паспорт 01 04 244685 выдан ОВД Чарышского района Алтайского края 14.12.2003, для сенокошения.

2.Комитету по экономике и управлению имуществом Администрации района (Дьячкова Л.Г.) подготовить проект договора аренды.

3.Обременения права на земельный участок:

3.1.Не препятствовать ремонту, обслуживанию коммуникаций, проходящих по участку. В случае установления факта наличия инженерных коммуникаций на земельном участке после подписания настоящего постановления действие пункта распространяется на данный факт установления, в том числе на бесхозные сети.

4.Обязать землепользователя зарегистрировать договор аренды на земельный участок в регистрирующем органе.

5.Контроль исполнения настоящего постановления возложить на комитет по экономике и управлению имуществом Администрации района (Шатохин Ю.Ю.).

Глава Администрации района

А.В. Ездин

РОССИЙСКАЯ ФЕДЕРАЦИЯ
АДМИНИСТРАЦИЯ ЧАРЫШСКОГО РАЙОНА
АЛТАЙСКОГО КРАЯ

П О С Т А Н О В Л Е Н И Е

23.12.2013

с. Чарышское

№ 1479

О предоставлении земельного участка с местоположением: Алтайский край, Чарышский район, примерно в 13 км на юго-восток от с.Маралиха, в аренду Горелкиной И.А., зарегистрированной в качестве индивидуального предпринимателя, для сенокошения

Рассмотрев представленные материалы, на основании Земельного кодекса РФ от 25.10.2001 № 136-ФЗ, учитывая, что после публикации информации о предоставлении земельного участка в газете «Животновод Алтай» от 02.03.2013 № 24 поступило только одно заявление,

п о с т а н о в л я ю :

1.Предоставить земельный участок из земель сельскохозяйственного назначения с кадастровым номером 22:58:030101:1717, с местоположением: примерно в 13 км на юго-восток от с.Маралиха, площадью 430000 кв.м., в аренду сроком на три года Горелкиной Ирине Александровне, паспорт 01 08 189416 выдан ТП УФМС России по Алтайскому краю в с.Чарышское 24.07.2008, зарегистрированной в качестве индивидуального предпринимателя за ОГРН 310228922900011, свидетельство о государственной регистрации серия 22 № 003141548, выдано межрайонной инспекцией Федеральной налоговой службы № 11 по Алтайскому краю 17.08.2010, для сенокошения.

2.Комитету по экономике и управлению имуществом Администрации района (Дьячкова Л.Г.) подготовить проект договора аренды.

3.Обременения права на земельный участок:

3.1.Не препятствовать ремонту, обслуживанию коммуникаций, проходящих по участку. В случае установления факта наличия инженерных коммуникаций на земельном участке после подписания настоящего постановления действие пункта распространяется на данный факт установления, в том числе на бесхозные сети.

4.Обязать землепользователя зарегистрировать договор аренды на земельный участок в регистрирующем органе.

5.Контроль исполнения настоящего постановления возложить на комитет по экономике и управлению имуществом Администрации района (Шатохин Ю.Ю.).

Глава Администрации района

А.В. Ездин

РОССИЙСКАЯ ФЕДЕРАЦИЯ
АДМИНИСТРАЦИЯ ЧАРЫШСКОГО РАЙОНА
АЛТАЙСКОГО КРАЯ

ПОСТАНОВЛЕНИЕ

23.12.2013

с. Чарышское

№ 1480

О предоставлении земельного участка с местоположением: Алтайский край, Чарышский район, примерно в 5,5 км на северо-запад от с.Маяк, в аренду Горелкиной И.А., зарегистрированной в качестве индивидуального предпринимателя, для сенокошения

Рассмотрев представленные материалы, на основании Земельного кодекса РФ от 25.10.2001 № 136-ФЗ, учитывая, что после публикации информации о предоставлении земельного участка в газете «Животновод Алтай» от 04.07.2013 № 77 поступило только одно заявление,

п о с т а н о в л я ю :

1.Предоставить земельный участок из земель сельскохозяйственного назначения с кадастровым номером 22:58:040101:1417, с местоположением: примерно в 5,5 км на северо-запад от с.Маяк, площадью 300000 кв.м., в аренду сроком на три года Горелкиной Ирине Александровне, паспорт 01 08 189416 выдан ТП УФМС России по Алтайскому краю в с.Чарышское 24.07.2008, зарегистрированной в качестве индивидуального предпринимателя за ОГРН 310228922900011, свидетельство о государственной регистрации серия 22 № 003141548, выдано межрайонной инспекцией Федеральной налоговой службы № 11 по Алтайскому краю 17.08.2010, для сенокошения.

2.Комитету по экономике и управлению имуществом Администрации района (Дьячкова Л.Г.) подготовить проект договора аренды.

3.Обременения права на земельный участок:

3.1.Не препятствовать ремонту, обслуживанию коммуникаций, проходящих по участку. В случае установления факта наличия инженерных коммуникаций на земельном участке после подписания настоящего постановления действие пункта распространяется на данный факт установления, в том числе на бесхозные сети.

4.Обязать землепользователя зарегистрировать договор аренды на земельный участок в регистрирующем органе.

5.Контроль исполнения настоящего постановления возложить на комитет по экономике и управлению имуществом Администрации района (Шатохин Ю.Ю.).

Глава Администрации района

А.В. Ездин

РОССИЙСКАЯ ФЕДЕРАЦИЯ
АДМИНИСТРАЦИЯ ЧАРЫШСКОГО РАЙОНА
АЛТАЙСКОГО КРАЯ

П О С Т А Н О В Л Е Н И Е

23.12.2013

с. Чарышское

№ 1481

О предоставлении земельного участка с местоположением: Алтайский край, Чарышский район, примерно в 4,5 км на юго-восток от с.Аба, в аренду Нефедову А.М., для сенокошения

Рассмотрев представленные материалы, на основании Земельного кодекса РФ от 25.10.2001 № 136-ФЗ, учитывая, что после публикации информации о предоставлении земельного участка в газете «Животновод Алтай» от 13.06.2013 № 67-68 поступило только одно заявление,

п о с т а н о в л я ю :

1.Предоставить земельный участок из земель сельскохозяйственного назначения с местоположением: Алтайский край, Чарышский район, примерно в 4,5 км на юго-восток от с.Аба, с кадастровым номером 22:58:060101:1156, площадью 69833 кв.м. в аренду сроком на три года Нефедову Александру Матвеевичу, паспорт 01 11 674574 выдан ТП УФМС России по Алтайскому краю в с.Чарышское 27.01.2012, для сенокошения.

2.Комитету по экономике и управлению имуществом Администрации района (Дьячкова Л.Г.) подготовить проект договора аренды.

3.Обременения права на земельный участок:

3.1.Не препятствовать ремонту, обслуживанию коммуникаций, проходящих по участку. В случае установления факта наличия инженерных коммуникаций на земельном участке после подписания настоящего постановления действие пункта распространяется на данный факт установления, в том числе на бесхозные сети.

4.Обязать землепользователя зарегистрировать договор аренды на земельный участок в регистрирующем органе.

5.Контроль исполнения настоящего постановления возложить на комитет по экономике и управлению имуществом Администрации района (Шатохин Ю.Ю.).

Глава Администрации района

А.В. Ездин

РОССИЙСКАЯ ФЕДЕРАЦИЯ
АДМИНИСТРАЦИЯ ЧАРЫШСКОГО РАЙОНА
АЛТАЙСКОГО КРАЯ

ПОСТАНОВЛЕНИЕ

23.12.2013

с. Чарышское

№ 1482

О предоставлении земельного участка с местоположением: Алтайский край, Чарышский район, примерно в 3,6 км на юго-восток от с.Сентелек, в аренду Медведевой Л.В., для сенокосения

Рассмотрев представленные материалы, на основании Земельного кодекса РФ от 25.10.2001 № 136-ФЗ, учитывая, что после публикации информации о предоставлении земельного участка в газете «Животновод Алтай» от 20.08.2013 № 97 поступило только одно заявление,

п о с т а н о в л я ю :

1.Предоставить земельный участок из земель сельскохозяйственного назначения с местоположением: Алтайский край, Чарышский район, примерно в 3,6 км на юго-восток от с.Сентелек, с кадастровым номером 22:58:060101:1160, площадью 30001 кв.м., в аренду сроком на три года Медведевой Любови Васильевне, паспорт 01 09 405049 выдан ТП УФМС России по Алтайскому краю в с.Чарышское 07.10.2009, для сенокосения.

2.Комитету по экономике и управлению имуществом Администрации района (Дьячкова Л.Г.) подготовить проект договора аренды.

3.Обременения права на земельный участок:

3.1.Не препятствовать ремонту, обслуживанию коммуникаций, проходящих по участку. В случае установления факта наличия инженерных коммуникаций на земельном участке после подписания настоящего постановления действие пункта распространяется на данный факт установления, в том числе на бесхозные сети.

4.Обязать землепользователя зарегистрировать договор аренды на земельный участок в регистрирующем органе.

5.Контроль исполнения настоящего постановления возложить на комитет по экономике и управлению имуществом Администрации района (Шатохин Ю.Ю.).

Глава Администрации района

А.В. Ездин

РОССИЙСКАЯ ФЕДЕРАЦИЯ
АДМИНИСТРАЦИЯ
ЧАРЫШСКОГО РАЙОНА АЛТАЙСКОГО КРАЯ

ПОСТАНОВЛЕНИЕ

23.12.2013

с. Чарышское

№ 1483

О предоставлении земельного участка, расположенного по адресу: 658183 Алтайский край, Чарышский район, с.Красный Партизан, ул.Юбилейная, 2/1, в аренду Топильскому В.В., для ведения личного подсобного хозяйства

Рассмотрев представленные материалы, на основании Земельного кодекса РФ от 25.10.2001 № 136-ФЗ, учитывая, что после публикации информации о предстоящем предоставлении земельного участка в газете «Животновод Алтай» от 10.10.2013 № 118-120 поступило только одно заявление,

п о с т а н о в л я ю :

1.Предоставить земельный участок из земель населённых пунктов с кадастровым номером 22:58:080407:371, расположенный по адресу: 658183 Алтайский край, Чарышский район, с.Красный Партизан, ул.Юбилейная, 2/1, площадью 225 кв.м., Топильскому Валерию Викторовичу, паспорт 01 05 786502 выдан отделом внутренних дел Чарышского района Алтайского края 03.02.2006 в аренду сроком на пять лет, для ведения личного подсобного хозяйства.

2.Комитету по экономике и управлению имуществом Администрации района (Дьячкова Л.Г.) подготовить проект договора аренды.

3.Обременения права на земельный участок:

3.1.Не препятствовать ремонту, обслуживанию коммуникаций, проходящих по участку. В случае установления факта наличия инженерных коммуникаций на земельном участке после подписания настоящего постановления действие пункта распространяется на данный факт установления, в том числе на бесхозные сети.

4.Обязать землепользователя зарегистрировать договор аренды в Управлении Федеральной службы государственной регистрации, кадастра и картографии по Алтайскому краю.

5.Контроль исполнения настоящего постановления возложить на комитет по экономике и управлению имуществом Администрации района (Ю.Ю. Шатохин).

Глава Администрации района

А.В. Ездин

РОССИЙСКАЯ ФЕДЕРАЦИЯ
АДМИНИСТРАЦИЯ ЧАРЫШСКОГО РАЙОНА
АЛТАЙСКОГО КРАЯ

ПОСТАНОВЛЕНИЕ

26.12.2013

с.Чарышское

№ 1499

Об утверждении административного регламента предоставления муниципальной услуги «Выдача разрешений на строительство, реконструкцию и ввод в эксплуатацию объектов капитального строительства, индивидуальных жилых домов»

Рассмотрев протест прокурора Чарышского район от 17.12.2013 №4-2259-2013 на постановление Администрации района от 17.02.2012 №149 «Об утверждении административного регламента на предоставление муниципальных услуг»,

п о с т а н о в л я ю:

1. Утвердить прилагаемый административный регламент предоставления муниципальной услуги «Выдача разрешений на строительство, реконструкцию и ввод в эксплуатацию объектов капитального строительства, индивидуальных жилых домов» (приложение 1).

2. Опубликовать данное постановление в Сборнике муниципальных правовых актов Чарышского района Алтайского края, разместить на интернет-сайте муниципального образования Чарышский район Алтайского края.

3. Постановление Администрации района от 17.02.2012 №149 «Об утверждении административного регламента на предоставление муниципальной услуги по выдаче разрешений на строительство и разрешений на ввод в эксплуатацию объектов капитального строительства» признать утратившим силу.

4. Контроль за выполнением настоящего постановления возложить на заведующего отделом архитектуры и градостроительства Администрации района Н.А.Печёнкину.

Глава Администрации района

А.В. Ездин

**Административный регламент
предоставления муниципальной услуги «Выдача разрешений на строительство,
реконструкцию и ввод в эксплуатацию объектов капитального строительства,
индивидуальных жилых домов»**

I. Общие положения

1.1. Предмет административного регламента.

Административный регламент предоставления муниципальной услуги «Выдача разрешений на строительство, реконструкцию и ввод в эксплуатацию объектов капитального строительства, индивидуальных жилых домов» (далее – Административный регламент) устанавливает порядок и стандарт предоставления муниципальной услуги по подготовке и выдаче разрешений на строительство, реконструкцию и ввод в эксплуатацию объектов капитального строительства, индивидуальных жилых домов (далее – муниципальная услуга), в том числе через краевое автономное учреждение «Многофункциональный центр предоставления государственных и муниципальных услуг Алтайского края» (далее – Многофункциональный центр), в электронной форме с использованием федеральной государственной информационной системы «Единый портал государственных и муниципальных услуг (функций)» (далее – Единый портал государственных и муниципальных услуг (функций)) в информационно-коммуникационной сети «интернет» с соблюдением норм законодательства Российской Федерации о защите персональных данных, а также состав, последовательность и сроки выполнения административных процедур, требования к порядку их выполнения, порядок и формы контроля за исполнением административного регламента, порядок досудебного (внесудебного) обжалования заявителем решений и действий (бездействия) отдела архитектуры и градостроительства Администрации района, предоставляющего муниципальную услугу, должностного лица отдела архитектуры и градостроительства Администрации района, предоставляющего муниципальную услугу, либо муниципального служащего при предоставлении муниципальной услуги.

1.2. Описание заявителей.

Муниципальная услуга предоставляется физическим и юридическим лицам либо их уполномоченным представителям (далее – заявитель) в целях строительства, реконструкции объектов капитального строительства, индивидуальных жилых домов на принадлежащем им земельном участке и физическим и юридическим лицам, завершившим на принадлежащем им земельном участке строительство, реконструкцию объектов капитального строительства, индивидуальных жилых домов в соответствии с разрешением на строительство на территории Чарышского района.

II. Стандарт предоставления муниципальной услуги

2.1. Наименование муниципальной услуги.

«Выдача разрешений на строительство, реконструкцию и ввод в эксплуатацию объектов капитального строительства, индивидуальных жилых домов».

2.2. Наименование органа местного самоуправления, предоставляющего муниципальную услугу.

Предоставление муниципальной услуги «Выдача разрешений на строительство, реконструкцию и ввод в эксплуатацию объектов капитального строительства, индивидуальных жилых домов» осуществляется отделом архитектуры и градостроительства Администрации района.

Процедуры приема документов от заявителя, рассмотрения документов и выдачи результата предоставления муниципальной услуги осуществляется должностными лицами (муниципальными служащими) отдела архитектуры и градостроительства Администрации района

2.3. Требования к порядку информирования о предоставлении муниципальной услуги.

2.3.1. Информация по вопросам предоставления муниципальной услуги является открытой и общедоступной, может быть получена заявителем лично посредством письменного и (или) устного обращения, через электронную почту, по телефону для справок, на официальном интернет-сайте муниципального образования Чарышский район Алтайского края, на информационных стендах отдела архитектуры и градостроительства Администрации района, при использовании Единого портала государственных и муниципальных услуг (функций) и региональной информационной системы «Портал государственных и муниципальных услуг (функций) Алтайского края» (далее – Региональный портал государственных и муниципальных услуг (функций)) в информационно-телекоммуникационной сети «интернет».

2.3.2. Сведения о месте нахождения отдела архитектуры и градостроительства Администрации района предоставляющего муниципальную услугу, графике работы, почтовом адресе и адресах электронной почты для направления обращений, о телефонных номерах размещены на официальном интернет-сайте муниципального образования Чарышский район Алтайского края, на информационном стенде в зале приема заявителей, на Региональном портале государственных и муниципальных услуг (функций), на Едином портале государственных и муниципальных услуг (функций), а также в приложении 1 к Административному регламенту.

2.3.4. Сведения об органах государственной власти, органах местного самоуправления и организациях, участвующих в предоставлении муниципальной услуги.

При предоставлении муниципальной услуги отдел архитектуры и градостроительства Администрации района взаимодействует с Управлением Федеральной службы государственной регистрации, кадастра и картографии и Государственной инспекцией Алтайского края.

Сведения адреса официальных сайтов и электронной почты в информационно-телекоммуникационной сети «интернет» Управления Федеральной службы государственной регистрации, кадастра и картографии, Государственной инспекции Алтайского края размещены на информационном стенде отдела архитектуры и

градостроительства Администрации района и в приложении 2 к Административному регламенту.

2.3.5. При обращении заявителя в Администрацию района письменно или через электронную почту за получением информации (получения консультации) по вопросам предоставления муниципальной услуги ответ направляется в срок, не превышающий **30** дней со дня регистрации обращения.

2.3.5.1. По телефону специалисты отдела архитектуры и градостроительства Администрации района дают исчерпывающую информацию по предоставлению муниципальной услуги.

2.3.5.2. Консультации по предоставлению муниципальной услуги осуществляются специалистами отдела архитектуры и градостроительства Администрации района при личном обращении в рабочее время.

2.3.5.3. Консультации по предоставлению муниципальной услуги осуществляются по следующим вопросам:

- 1) перечню документов, необходимых для предоставления муниципальной услуги, комплектности (достаточности) представленных документов;
- 2) источника получения документов, необходимых для предоставления муниципальной услуги;
- 3) времени приема и выдачи документов;
- 4) сроков предоставления муниципальной услуги;
- 5) порядка обжалования действий (бездействия) и решений, осуществляемых и принимаемых в ходе предоставления муниципальной услуги.

2.3.5.4. При осуществлении консультирования специалисты отдела архитектуры и градостроительства Администрации района в вежливой и корректной форме, лаконично, по существу вопроса обязаны представиться (указать фамилию, имя, отчество, должность), дать ответы на заданные гражданином вопросы.

2.3.5.5. Если поставленные гражданином вопросы не входят в компетенцию отдела архитектуры и градостроительства Администрации района, специалист информирует посетителя о невозможности предоставления сведений и разъясняет ему право обратиться в орган, в компетенцию которого входят ответы на поставленные вопросы.

2.3.5.6. Время консультации при личном приеме не должно превышать одного часа с момента начала консультирования.

2.3.6. При предоставлении муниципальной услуги запрещается требовать от заявителя осуществления действий, в том числе согласований, необходимых для получения муниципальной услуги и связанных с обращением в государственные органы, органы местного самоуправления и организации, подведомственные государственным органам и органам местного самоуправления, за исключением получения услуг, включенных в Перечень услуг, которые являются необходимыми и обязательными для предоставления муниципальных услуг на территории Чарышского района.

2.4. Результат предоставления муниципальной услуги.

Результатом предоставления муниципальной услуги является:

- 1) выдача разрешений на строительство, реконструкцию объектов капитального строительства, индивидуальных жилых домов;
- 2) выдача разрешений на ввод в эксплуатацию объектов капитального строительства, индивидуальных жилых домов;
- 3) отказ в выдаче разрешений на строительство, реконструкцию и ввод в эксплуатацию объектов капитального строительства, индивидуальных жилых домов.

2.5. Срок предоставления муниципальной услуги.

Максимальный срок предоставления муниципальной услуги, с учетом необходимости обращения в органы государственной власти, органы местного самоуправления и организации, участвующие в ее предоставлении, составляет 10 дней с момента регистрации в установленном порядке заявления и документов, необходимых для принятия решения о предоставлении муниципальной услуги, до момента получения результата предоставления муниципальной услуги.

2.6. Перечень нормативных правовых актов, непосредственно регулирующих предоставление муниципальной услуги.

Предоставление муниципальной услуги осуществляется в соответствии со следующими нормативными правовыми актами:

- 1) Конституцией Российской Федерации («Российская газета», 25.12.1993, №237);
- 2) Градостроительным кодексом Российской Федерации от 29.12.2004 №190-ФЗ («Российская газета», 30.12.2004, №290);
- 3) Федеральным законом от 29.12.2004 №191-ФЗ «О введении в действие Градостроительного кодекса Российской Федерации» («Российская газета», 30.12.2004, №290);
- 4) Федеральным законом от 06.10.2003 №131-ФЗ «Об общих принципах организации местного самоуправления в Российской Федерации» («Российская газета», 08.10.2003, №202);
- 5) Федеральным законом от 02.05.2006 №59-ФЗ «О порядке рассмотрения обращений граждан Российской Федерации» («Российская газета», 05.05.2006, №95);
- 6) постановлением Правительства Российской Федерации от 24.11.2005 №698 «О форме разрешения на строительство и форме разрешения на ввод объекта в эксплуатацию» («Собрание законодательства Российской Федерации», 2005, №48);
- 7) приказом Министерства регионального развития Российской Федерации от 19.10.2006 №120 «Об утверждении Инструкции о порядке заполнения формы разрешения на строительство» («Бюллетень нормативных актов федеральных органов исполнительной власти», 27.11.2006, №48);
- 8) приказом Министерства регионального развития Российской Федерации от 19.10.2006 №121 «Об утверждении Инструкции о порядке заполнения формы разрешения на ввод в эксплуатацию объекта капитального строительства» («Бюллетень нормативных актов федеральных органов исполнительной власти», 27.11.2006, №48);
- 9) Положением об отделе архитектуры и градостроительства Администрации района;
- 10.) Уставом муниципального образования Чарышский район Алтайского края
- 11.) Федеральным законом от 27.07.2010 № 210-ФЗ «Об организации предоставления государственных и муниципальных услуг» («Российская газета», 30.07.2010, № 168);

2.7. Исчерпывающий перечень документов, необходимых в соответствии с нормативными правовыми актами для предоставления муниципальной услуги и услуг, которые являются необходимыми и обязательными для предоставления муниципальной услуги, подлежащих представлению заявителем, порядок их предоставления.

2.7.1. Основанием для предоставления муниципальной услуги является направленное в Администрацию района заявление в письменной форме, представленное на личном приеме, направленное почтой или в форме электронного документа через Единый портал государственных и муниципальных услуг (функций) согласно приложениям 5,6 к Административному регламенту.

2.7.2. В целях строительства, реконструкции объекта капитального строительства заявитель направляет заявление (приложение б) о выдаче разрешения на строительство, реконструкцию в Администрацию района.

К указанному заявлению прилагаются следующие документы:

- 1) правоустанавливающие документы на земельный участок;
- 2) градостроительный план земельного участка или в случае выдачи разрешения на строительство линейного объекта реквизиты проекта планировки территории и проекта межевания территории;
- 3) материалы, содержащиеся в проектной документации:
 - а) пояснительная записка;
 - б) схема планировочной организации земельного участка, выполненная в соответствии с градостроительным планом земельного участка, с обозначением места размещения объекта капитального строительства, подъездов и проходов к нему, границ зон действия публичных сервитутов, объектов археологического наследия;
 - в) схема планировочной организации земельного участка, подтверждающая расположение линейного объекта в пределах красных линий, утвержденных в составе документации по планировке территории применительно к линейным объектам;
 - г) схемы, отображающие архитектурные решения;
 - д) сведения об инженерном оборудовании, сводный план сетей инженерно-технического обеспечения с обозначением мест подключения проектируемого объекта капитального строительства к сетям инженерно-технического обеспечения;
 - е) проект организации строительства объекта капитального строительства;
 - ж) проект организации работ по сносу или демонтажу объектов капитального строительства, их частей.

Состав и содержание проектной документации предоставляемой для получения разрешения на строительство должна соответствовать требованиям, установленным постановлением Правительства Российской Федерации от 16.02.2008 №87 «О составе разделов проектной документации и требованиях к их содержанию».

4) положительное заключение экспертизы проектной документации объекта капитального строительства (применительно к отдельным этапам строительства в случае, предусмотренном частью 12.1 статьи 48 настоящего Кодекса), если такая проектная документация подлежит экспертизе в соответствии со статьей 49 настоящего Кодекса, положительное заключение государственной экспертизы проектной документации в случаях, предусмотренных частью 3.4 статьи 49 настоящего Кодекса, положительное заключение государственной экологической экспертизы проектной документации в случаях, предусмотренных частью 6 статьи 49 настоящего Кодекса;

5) разрешение на отклонение от предельных параметров разрешенного строительства, реконструкции (в случае, если заявителю было предоставлено такое

разрешение в соответствии со статьей 40 Градостроительного кодекса Российской Федерации);

б) согласие всех правообладателей объекта капитального строительства в случае реконструкции такого объекта;

7) копия свидетельства об аккредитации юридического лица, выдавшего положительное заключение негосударственной экспертизы проектной документации, в случае, если представлено заключение негосударственной экспертизы проектной документации.

2.7.3. Документы (их копии или сведения, содержащиеся в них), указанные в подпунктах 1, 2 и 5 пункта 2.7.2 раздела II Административного регламента, запрашиваются отделом архитектуры и градостроительства Администрации района в порядке межведомственного информационного взаимодействия в государственных органах, органах местного самоуправления и подведомственных государственным органам или органам местного самоуправления организациях, в распоряжении которых находятся указанные документы в соответствии с нормативными правовыми актами Российской Федерации, нормативными правовыми актами субъектов Алтайского края, муниципальными правовыми актами, если заявитель не представил указанные документы самостоятельно.

Документы, указанные в подпункте 1 пункта 2.7.2 раздела II Административного регламента, направляются заявителем самостоятельно, если указанные документы (их копии или сведения, содержащиеся в них) отсутствуют в Едином государственном реестре прав на недвижимое имущество и сделок с ним.

2.7.4. В целях строительства, реконструкции объекта индивидуального жилищного строительства заявитель направляет заявление о выдаче разрешения на строительство (приложение 6) в Администрацию района

К указанному заявлению прилагаются следующие документы:

- 1) правоустанавливающие документы на земельный участок;
- 2) градостроительный план земельного участка;
- 3) схема планировочной организации земельного участка с обозначением места размещения объекта индивидуального жилищного строительства.

2.7.5. Документы (их копии или сведения, содержащиеся в них), указанные в подпунктах 1, 2 пункта 2.7.4 раздела II Административного регламента, запрашиваются в порядке межведомственного информационного взаимодействия в государственных органах, органах местного самоуправления и подведомственных государственным органам или органам местного самоуправления организациях, в распоряжении которых находятся указанные документы в соответствии с нормативными правовыми актами Российской Федерации, нормативными правовыми актами субъектов Алтайского края, муниципальными правовыми актами, если заявитель не представил указанные документы самостоятельно.

Документы, указанные в подпункте 1 пункта 2.7.4 раздела II Административного регламента, направляются заявителем самостоятельно, если указанные документы (их копии или сведения, содержащиеся в них) отсутствуют в Едином государственном реестре прав на недвижимое имущество и сделок с ним.

2.7.6. Не допускается требовать иные документы для получения разрешения на строительство, за исключением указанных в пунктах 2.7.2, 2.7.4 раздела II Административного регламента документов. Документы, предусмотренные пунктами

2.7.2, 2.7.4 раздела II Административного регламента, могут быть направлены в электронной форме.

2.7.7. Иные особенности выдачи разрешения на строительство.

1) разрешение на строительство выдается на весь срок, предусмотренный проектом организации строительства объекта капитального строительства, за исключением случаев, если такое разрешение выдается в соответствии с частью 12 статьи 51 Градостроительного кодекса Российской Федерации;

2) срок действия разрешения на строительство может быть продлен по заявлению заявителя, поданному не менее чем за шестьдесят дней до истечения срока действия такого разрешения. В продлении срока действия разрешения на строительство должно быть отказано в случае, если строительство, реконструкция, капитальный ремонт объекта капитального строительства не начаты до истечения срока подачи такого заявления;

3) срок действия разрешения на строительство при переходе права на земельный участок и объекты капитального строительства сохраняется, за исключением случаев, предусмотренных частью 21.1 статьи 51 Градостроительного кодекса Российской Федерации;

4) действие разрешения на строительство прекращается на основании решения Администрации района, по основаниям указанным в части 21.1 статьи 51 Градостроительного кодекса Российской Федерации, с учетом положений частей 21.2-21.4 указанной статьи;

5) в случае выявления в выданных в результате предоставления муниципальной услуги документах опечаток и ошибок уполномоченный специалист отдела архитектуры и градостроительства Администрации района в течение 5 дней с момента обращения заявителя устраняет допущенные опечатки и ошибки, в течение 1 дня с момента внесения исправлений направляет либо вручает заявителю исправленные документы.

2.7.8. Для ввода объектов капитального строительства в эксплуатацию заявитель обращается в Администрацию района, выдавший разрешение на строительство, с заявлением о выдаче разрешения на ввод объекта в эксплуатацию (приложение 7).

Для принятия решения о выдаче разрешения на ввод объекта в эксплуатацию необходимы следующие документы:

1) правоустанавливающие документы на земельный участок;

2) градостроительный план земельного участка или в случае строительства, реконструкции линейного объекта проект планировки территории и проект межевания территории;

3) разрешение на строительство;

4) акт приемки объекта капитального строительства (в случае осуществления строительства, реконструкции на основании договора);

5) документ, подтверждающий соответствие построенного, реконструированного объекта капитального строительства требованиям технических регламентов и подписанный лицом, осуществляющим строительство;

6) документ, подтверждающий соответствие параметров построенного, реконструированного объекта капитального строительства проектной документации, в том числе требованиям энергетической эффективности и требованиям оснащенности объекта капитального строительства приборами учета используемых энергетических ресурсов, и подписанный лицом, осуществляющим строительство (лицом,

осуществляющим строительство, и застройщиком или техническим заказчиком в случае осуществления строительства, реконструкции на основании договора, а также лицом, осуществляющим строительный контроль, в случае осуществления строительного контроля на основании договора), за исключением случаев осуществления строительства, реконструкции объектов индивидуального жилищного строительства;

7) документы, подтверждающие соответствие построенного, реконструированного объекта капитального строительства техническим условиям и подписанные представителями организаций, осуществляющих эксплуатацию сетей инженерно-технического обеспечения (при их наличии);

8) схема, отображающая расположение построенного, реконструированного объекта капитального строительства, расположение сетей инженерно-технического обеспечения в границах земельного участка и планировочную организацию земельного участка и подписанная лицом, осуществляющим строительство (лицом, осуществляющим строительство, и застройщиком или техническим заказчиком в случае осуществления строительства, реконструкции на основании договора), за исключением случаев строительства, реконструкции линейного объекта;

9) заключение органа государственного строительного надзора (в случае, если предусмотрено осуществление государственного строительного надзора) о соответствии построенного, реконструированного объекта капитального строительства требованиям технических регламентов и проектной документации, в том числе требованиям энергетической эффективности и требованиям оснащенности объекта капитального строительства приборами учета используемых энергетических ресурсов, заключение государственного экологического контроля в случаях, предусмотренных частью 7 статьи 54 Градостроительного кодекса Российской Федерации;

10) документ, подтверждающий заключение договора обязательного страхования гражданской ответственности владельца опасного объекта за причинение вреда в результате аварии на опасном объекте в соответствии с законодательством Российской Федерации об обязательном страховании гражданской ответственности владельца опасного объекта за причинение вреда в результате аварии на опасном объекте.

2.7.9. Указанные в подпунктах 6 и 9 пункта 2.7.8 раздела II Административного регламента документ и заключение должны содержать информацию о нормативных значениях показателей, включенных в состав требований энергетической эффективности объекта капитального строительства, и о фактических значениях таких показателей, определенных в отношении построенного, реконструированного объекта капитального строительства в результате проведенных исследований, замеров, экспертиз, испытаний, а также иную информацию, на основе которой устанавливается соответствие такого объекта требованиям энергетической эффективности и требованиям его оснащенности приборами учета используемых энергетических ресурсов. При строительстве, реконструкции многоквартирного дома заключение органа государственного строительного надзора также должно содержать информацию о классе энергетической эффективности многоквартирного дома, определяемом в соответствии с законодательством об энергосбережении и о повышении энергетической эффективности.

2.7.10. Документы (их копии или сведения, содержащиеся в них), указанные в подпунктах 1, 2, 3 и 9 пункта 2.7.8 раздела II Административного регламента, запрашиваются отделом архитектуры и градостроительства Администрации района в порядке межведомственного информационного взаимодействия в государственных

органах, органах местного самоуправления и подведомственных государственным органам или органам местного самоуправления организациях, в распоряжении которых находятся указанные документы, если заявитель не представил указанные документы самостоятельно.

Документы, указанные в подпунктах 1, 4, 5, 6, 7 и 8 пункта 2.7.8 раздела II Административного регламента, направляются заявителем самостоятельно, если указанные документы (их копии или сведения, содержащиеся в них) отсутствуют в распоряжении органов государственной власти, органов местного самоуправления либо подведомственных государственным органам или органам местного самоуправления организаций. Если документы, указанные в настоящей части, находятся в распоряжении органов государственной власти, органов местного самоуправления либо подведомственных государственным органам или органам местного самоуправления организаций, такие документы запрашиваются отделом архитектуры и градостроительства Администрации района в порядке межведомственного информационного взаимодействия в органах и организациях, в распоряжении которых находятся указанные документы, если заявитель не представил указанные документы самостоятельно.

2.7.11. В соответствии с Федеральным законом от 29.12.2004 №191-ФЗ «О введении в действие Градостроительного кодекса Российской Федерации» не требуется получение разрешения на ввод объекта индивидуального жилищного строительства в эксплуатацию до 1 марта 2015 года.

2.7.12. Не допускается требовать иные документы для получения разрешения на ввод объекта в эксплуатацию за исключением указанных в пункте 2.7.8 раздела II Административного регламента документов. Документы, предусмотренные пунктом 2.7.8 раздела II Административного регламента, могут быть направлены в электронной форме.

2.7.13. Заявителю выдается расписка в получении от заявителя документов с указанием их перечня и даты их получения органом, осуществляющим согласование, а также с указанием перечня документов, которые будут получены по межведомственным запросам.

2.7.14. Государственные органы, органы местного самоуправления и подведомственные государственным органам или органам местного самоуправления организации, в распоряжении которых находятся документы, указанные в подпунктах 2.7.3, 2.7.5 и 2.7.9 раздела II Административного регламента, обязаны направить в отдел архитектуры и градостроительства Администрации района запрошенные им документы (их копии или содержащиеся в них сведения). Запрошенные документы (их копии или содержащиеся в них сведения) могут представляться на бумажном носителе, в форме электронного документа либо в виде заверенных уполномоченным лицом копий запрошенных документов, в том числе в форме электронного документа.

2.8. Гражданин при подаче заявления лично, должен предъявить паспорт гражданина Российской Федерации, а в случаях, предусмотренных законодательством Российской Федерации, иной документ, удостоверяющий его личность.

Уполномоченный представитель заявителя должен предъявить документ, удостоверяющий полномочия представителя.

2.9. При подаче заявления через Единый портал государственных и

муниципальных услуг (функций) электронные копии документов размещаются в предназначенных для этих целей полях электронной формы заявления. Электронная копия документа должна быть заверена электронной подписью заявителя и представлять собой один файл в формате, доступном для просмотра без установки специального программного обеспечения, RTF, DOC, DOCX, XLS, XLSX, PDF или JPG, содержащий отсканированный графический образ соответствующего бумажного документа, снабженного всеми необходимыми подписями и печатями.

Электронная копия документа должна иметь разрешение, обеспечивающее корректное прочтение всех элементов подлинного документа, в том числе буквы, цифры, знаки, изображения, элементы печати, подписи и т.д.

Количество файлов должно соответствовать количеству документов, направляемых для получения муниципальной услуги, а наименование файлов должно позволять идентифицировать документ и количество страниц в документе.

2.10. Запрет требовать от заявителя предоставление иных документов и информации или осуществления действий для получения муниципальной услуги.

Запрещается требовать от заявителя:

1) предоставление документов и информации или осуществления действий, которые не предусмотрены нормативными правовыми актами, регулирующими отношения, возникающие в связи с предоставлением муниципальной услуги;

2) предоставление документов и информации, которые находятся в распоряжении органов, оказывающих государственные услуги, иных государственных органов, органов местного самоуправления, организаций в соответствии с нормативными правовыми актами Российской Федерации, нормативными правовыми актами Алтайского края, муниципальными правовыми актами, за исключением документов, указанных в части 6 статьи 7 Федерального закона от 27.07.2010 №210-ФЗ «Об организации предоставления государственных и муниципальных услуг».

2.11. Исчерпывающий перечень оснований для отказа в приеме документов, необходимых для предоставления муниципальной услуги.

Основания для отказа в приеме документов отсутствуют. Поступившее заявление подлежит обязательному приему.

2.12. Исчерпывающий перечень оснований для отказа в предоставлении муниципальной услуги.

2.12.1. Основанием для отказа в выдаче разрешения на строительство, реконструкции является:

1) отсутствие документов, указанных в пунктах 2.7.2, 2.7.4 раздела II Административного регламента;

2) несоответствие представленных документов требованиям градостроительного плана земельного участка или в случае выдачи разрешения на строительство линейного объекта требованиям проекта планировки территории и проекта межевания территории, а также требованиям, установленным в разрешении на отклонение от предельных параметров разрешенного строительства, реконструкции.

Неполучение или несвоевременное получение документов, запрошенных в соответствии с пунктами 2.7.3, 2.7.5 раздела II Административного регламента, не может являться основанием для отказа в выдаче разрешения на строительство.

Отказ в выдаче разрешения на строительство может быть оспорен заявителем в судебном порядке.

2.12.2. Основанием для отказа в выдаче разрешения на ввод объекта в эксплуатацию является:

1) отсутствие документов, указанных в пункте 2.7.8 раздела II Административного регламента;

2) несоответствие объекта капитального строительства требованиям градостроительного плана земельного участка или в случае строительства, реконструкции, капитального ремонта линейного объекта требованиям проекта планировки территории и проекта межевания территории;

3) несоответствие объекта капитального строительства требованиям, содержащимся в разрешении на строительство;

4) несоответствие параметров построенного, реконструированного объекта капитального строительства проектной документации. Данное основание не применяется в отношении объектов индивидуального жилищного строительства;

5) невыполнение заявителем требований, предусматривающих безвозмездную передачу в отдел архитектуры и градостроительства Администрации района в течение 10 дней со дня получения разрешения на строительство сведений о площади, о высоте и количестве этажей планируемого объекта капитального строительства, о сетях инженерно-технического обеспечения, одного экземпляра копии результатов инженерных изысканий и по одному экземпляру копий разделов проектной документации, предусмотренных пунктами 2, 8 - 10 и 11.1 части 12 статьи 48 Градостроительного кодекса Российской Федерации, или одного экземпляра копии схемы планировочной организации земельного участка с обозначением места размещения объекта индивидуального жилищного строительства для размещения в информационной системе обеспечения градостроительной деятельности. В этом случае разрешение на ввод объекта в эксплуатацию выдается только после устранения заявителем данного нарушения.

Неполучение (несвоевременное получение) документов, запрошенных в соответствии с пунктом 2.7.10 раздела II Административного регламента не может являться основанием для отказа в выдаче разрешения на ввод объекта в эксплуатацию.

Отказ в выдаче разрешения на ввод объекта в эксплуатацию может быть оспорен в судебном порядке.

2.13. Порядок, размер и основания взимания государственной пошлины или иной платы, установленной за предоставление муниципальной услуги.

Предоставление муниципальной услуги осуществляется бесплатно.

2.14. Максимальный срок ожидания в очереди при подаче заявления о предоставлении муниципальной услуги и при получении результата предоставления муниципальной услуги.

Срок ожидания в очереди при подаче заявления о предоставлении муниципальной услуги и при получении результата предоставления муниципальной услуги не должен превышать 15 минут.

2.15. Срок регистрации заявления о предоставлении муниципальной услуги.

Регистрация заявления, поданного заявителем, в том числе в электронном виде, осуществляется в день приема.

2.16. Требования к помещениям, в которых предоставляется муниципальная услуга, к местам ожидания, местам для заполнения заявлений о предоставлении муниципальной услуги, информационным стендам с образцами их заполнения и перечнем документов, необходимых для предоставления муниципальной услуги.

2.16.1. Помещение, в котором осуществляется прием заявителей, должно обеспечивать:

- 1) комфортное расположение заявителя и должностного лица отдела архитектуры и градостроительства Администрации района;
- 2) возможность и удобство оформления заявителем письменного обращения;
- 3) доступ к нормативным правовым актам, регулирующим предоставление муниципальной услуги;
- 4) наличие информационных стендов с образцами заполнения заявлений и перечнем документов, необходимых для предоставления муниципальной услуги.

2.16.2. Вход и передвижение по помещению, в котором проводится личный прием, не должны создавать затруднений для лиц с ограниченными возможностями.

2.16.3. Информирование заявителей по предоставлению муниципальной услуги в части факта поступления заявления, его входящих регистрационных реквизитов, наименования структурного подразделения Администрации района, ответственного за его исполнение, и т.п. осуществляет специалист контрольно-аналитического отдела Администрации района .

2.16.4. Места информирования, предназначенные для ознакомления заявителей с информационными материалами, оборудуются стендами, стульями и столами для возможности оформления документов.

2.16.5. На информационных стендах отдела архитектуры и градостроительства Администрации района размещается следующая информация:

- 1) извлечения из законодательных и иных нормативных правовых актов, содержащих нормы, регулирующие деятельность по предоставлению муниципальной услуги;
- 2) график (режим) отдела архитектуры и градостроительства Администрации района, предоставляющего муниципальную услугу, органов государственной власти, иных органов местного самоуправления и организаций, участвующих в предоставлении муниципальной услуги;
- 3) административный регламент предоставления муниципальной услуги;
- 4) место нахождения отдела архитектуры и градостроительства Администрации района, предоставляющего муниципальную услугу, органов государственной власти, иных органов местного самоуправления и организаций, участвующих в предоставлении муниципальной услуги;
- 5) телефон для справок;
- 6) адрес электронной почты отдела архитектуры и градостроительства Администрации района, предоставляющего муниципальную услугу, органов государственной власти, иных органов местного самоуправления и организаций, участвующих в предоставлении муниципальной услуги;
- 7) адрес официального интернет-сайта муниципального образования Чарышский район Алтайского края, предоставляющего муниципальную услугу, органов государственной власти, иных органов местного самоуправления и организаций, участвующих в предоставлении муниципальной услуги;
- 8) порядок получения консультаций;
- 9) порядок обжалования решений, действий (бездействия) должностных лиц отдела архитектуры и градостроительства Администрации района, предоставляющего муниципальную услугу.

2.16.6. Помещение для оказания муниципальной услуги должно быть оснащено стульями, столами. Количество мест ожидания определяется исходя из фактической нагрузки и возможности для размещения в здании.

2.16.7. Кабинет приема заявителей должен быть оборудован информационной табличкой (вывеской) с указанием номера кабинета, фамилии, имени, отчества и должности специалиста, ведущего прием, а также графика работы.

2.17. Показатели доступности и качества муниципальной услуги.

2.17.1. Целевые значения показателя доступности и качества муниципальной услуги.

Показатели качества и доступности муниципальной услуги	Целевое значение показателя
1. Своевременность	
1.1. % (доля) случаев предоставления услуги в установленный срок с момента сдачи документа	90-95%
2. Качество	
2.1. % (доля) Заявителей, удовлетворенных качеством процесса предоставления услуги	90-95%
2.2. % (доля) случаев правильно оформленных документов должностным лицом (регистрация)	95-97%
3. Доступность	
3.1. % (доля) Заявителей, удовлетворенных качеством и информацией о порядке предоставления услуги	95-97%
3.2. % (доля) случаев правильно заполненных заявителем документов и сданных с первого раза	70-80 %
3.3. % (доля) Заявителей, считающих, что представленная информация об услуге в сети Интернет доступна и понятна	75-80%
4. Процесс обжалования	
4.1. % (доля) обоснованных жалоб к общему количеству обслуженных Заявителей по данному виду услуг	0,2 % - 0,1 %
4.2. % (доля) обоснованных жалоб, рассмотренных в установленный срок	95-97%
5. Вежливость	
5.1. % (доля) Заявителей, удовлетворенных вежливостью должностных лиц	90-95%

2.17.2. Заявитель на стадии рассмотрения его обращения в Администрацию района имеет право:

1) представлять дополнительные документы и материалы по рассматриваемому заявлению либо обращаться с просьбой об их истребовании;

2) знакомиться с документами и материалами, касающимися рассмотрения заявления, если это не затрагивает права, свободы и законные интересы других лиц и,

если в указанных документах и материалах не содержатся сведения, составляющие государственную или иную охраняемую федеральным законом тайну;

3) получать уведомления о переадресации заявления в орган местного самоуправления или должностному лицу, в компетенцию которых входит разрешение поставленных в заявлении вопросов;

4) обращаться с заявлением о прекращении или приостановлении рассмотрения заявления о предоставлении муниципальной услуги;

5) осуществлять иные действия, не противоречащие и законодательству Российской Федерации, Алтайского края и настоящему Административному регламенту.

2.17.3. Должностные лица отдела архитектуры и градостроительства Администрации района обеспечивают:

1) объективное, всестороннее и своевременное рассмотрение письменных заявлений, в случае необходимости – с участием заявителей, направивших заявление;

2) получение необходимых для рассмотрения письменных заявлений документов и материалов в других органах местного самоуправления и у иных должностных лиц, за исключением судов, органов дознания и органов предварительного следствия.

2.17.4. Конфиденциальные сведения, ставшие известными должностным лицам отдела архитектуры и градостроительства Администрации района при рассмотрении заявлений получателей муниципальной услуги, не могут быть использованы во вред этим получателям муниципальной услуги.

2.18. Иные требования, в том числе учитывающие особенности предоставления муниципальных услуг и особенности предоставления муниципальных услуг в электронной форме (если соответствующая услуга предоставляется в электронной форме).

2.18.1. Отдел архитектуры и градостроительства Администрации района обеспечивает возможность получения заявителями информации о предоставляемой муниципальной услуге на официальном интернет-сайте муниципального образования Чарышский район Алтайского края, на Региональном портале государственных и муниципальных услуг, а также на Едином портале государственных и муниципальных услуг.

2.18.2. Отдел архитектуры и градостроительства Администрации района обеспечивает возможность получения и копирования заявителями на официальном интернет-сайте муниципального образования Чарышский район Алтайского края, на Региональном портале государственных и муниципальных услуг, а также на Едином портале государственных и муниципальных услуг (функций) форм заявлений и иных документов, необходимых для получения муниципальной услуги в электронном виде.

III. Состав, последовательность и сроки выполнения административных процедур, требования к порядку их выполнения, в том числе особенности выполнения административных процедур в электронной форме

Блок-схема предоставления муниципальной услуги приведена в приложении 4 настоящего Административного регламента.

3.1. Описание последовательности действий при предоставлении муниципальной услуги.

Предоставление муниципальной услуги включает в себя следующие административные процедуры:

- 1) Прием заявления и документов, их регистрация;
- 2) Рассмотрение и проверка заявления и документов, подготовка результата предоставления муниципальной услуги;
- 3) Принятие решения о предоставлении или об отказе в предоставлении муниципальной услуги, информирование и выдача результата предоставления муниципальной услуги.

3.2. Прием заявления и документов, их регистрация.

3.2.1. Юридические факты, являющиеся основанием для начала административной процедуры.

Основанием для начала предоставления муниципальной услуги является личное обращение заявителя в Администрацию района с заявлением и документами, необходимыми для получения муниципальной услуги, либо получение заявления и необходимых документов заказным письмом с использованием почтовой связи или в электронной форме с использованием информационно-телекоммуникационных технологий, в том числе с использованием Единого портала государственных и муниципальных услуг (функций).

3.2.2. Сведения о должностном лице, ответственном за выполнение административного действия, входящего в состав административной процедуры.

Ответственным за выполнение данной административной процедуры является специалист отдела архитектуры и градостроительства Администрации района (далее – специалист).

3.2.3. Содержание административного действия, входящего в состав административной процедуры, продолжительность и (или) максимальный срок его выполнения.

3.2.3.1. При личном обращении заявителя либо при направлении заявления почтой специалист, ответственный за прием и регистрацию заявления о предоставлении муниципальной услуги и документов, при приеме заявления:

- 1) устанавливает предмет обращения, личность заявителя (полномочия представителя заявителя);
- 2) проверяет правильность оформления заявления и комплектность представленных документов, указанных в заявлении на предмет соответствия требованиям к предоставляемым документам.

В случае обнаружения ошибок в представленных заявителем документах или иного несоответствия требованиям законодательства, специалист объясняет заявителю содержание ошибок и просит устранить ошибки или привести их в соответствие с требованиями законодательства;

3) обеспечивает внесение соответствующей записи в журнал регистрации с указанием даты приема, номера заявления, сведений о заявителе, иных необходимых сведений в соответствии порядком делопроизводства не позднее дня получения заявления.

По завершении приема документов специалист формирует расписку в приеме документов. В расписке указывается номер обращения и дата регистрации обращения,

наименование муниципальной услуги, перечень документов, представленных заявителем, сроки предоставления услуги, иные сведения, существенные для предоставления муниципальной услуги. Заявитель указывает в расписке, что он дает согласие на обработку персональных данных в соответствии с требованиями Федерального закона от 27.07.2006 №152-ФЗ «О персональных данных». Расписка формируется в двух экземплярах, оба экземпляра подписываются специалистом и заявителем, один экземпляр передается заявителю, второй остается в отделе архитектуры и градостроительства Администрации района.

После регистрации заявления специалист передает заявление с документами главе Администрации района. Глава Администрации района в день регистрации заявления назначает специалиста, ответственного за рассмотрение заявления и приложенных к нему документов (далее – уполномоченный специалист), в соответствии с его должностной инструкцией.

При личном обращении все документы, прилагаемые к заявлению, представляются в копиях и в подлинниках (если верность копий не удостоверена нотариально) для сверки. При обращении заявителя почтой, документы, прилагаемые к заявлению, представляются в подлинниках (если верность копий не удостоверена нотариально) для сверки после получения заявителем уведомления о принятом решении и о необходимости явиться в отдел архитектуры и градостроительства Администрации района за получением результата. Сверка производится немедленно, после чего подлинники возвращаются заявителю лицом, принимающим документы. Копия документа после проверки ее соответствия оригиналу заверяется лицом, принимающим документы.

3.2.3.2. При обращении заявителя через Единый портал государственных и муниципальных услуг (функций) электронное заявление передается в информационную систему «Система исполнения регламентов» (далее – СИР) по системе межведомственного электронного взаимодействия.

Специалист, ответственный за работу в СИР, при обработке поступившего в СИР электронного заявления:

- 1) устанавливает предмет обращения, личность заявителя (полномочия представителя заявителя);
- 2) проверяет правильность оформления заявления и комплектность представленных документов, указанных в заявлении на предмет соответствия требованиям к предоставляемым документам;
- 3) обеспечивает внесение соответствующей записи в журнал регистрации с указанием даты приема, номера заявления, сведений о заявителе, иных необходимых сведений в соответствии порядком делопроизводства не позднее дня получения заявления.

СИР автоматически формирует подтверждение о регистрации заявления (уведомление о статусе заявления) и направляет уведомление в «Личный кабинет» заявителя на Едином портале государственных и муниципальных услуг (функций).

После регистрации заявления специалист передает заявление с документами главе Администрации района. Глава Администрации района в день регистрации заявления назначает специалиста, ответственного за рассмотрение заявления и приложенных к нему документов, в соответствии с его должностной инструкцией.

3.2.3.4. При обращении заявителем за получением муниципальной услуги непосредственно в Администрацию района на личном приеме или почтой заявитель дает

письменное согласие на обработку его персональных данных. В случае подачи заявления и документов через Многофункциональный центр заявитель дополнительно дает согласие Многофункциональному центру на обработку его персональных данных заявителя через Единый портал государственных и муниципальных услуг (функций) в электронной форме заявления ставится соответствующая отметка о согласии на обработку его персональных данных.

3.2.4. Результатом исполнения административной процедуры является:

1) При предоставлении заявителем заявления лично (направлении почтой) – прием, регистрация заявления и прилагаемых документов. Максимальный срок выполнения действий административной процедуры – 30 минут с момента подачи в Администрацию района заявления с комплектом документов.

2) При предоставлении заявителем заявления через Единый портал государственных и муниципальных услуг (функций) – прием и регистрация заявления и документов заявителя и уведомление о регистрации через «Личный кабинет» либо, по выбору заявителя, на электронную почту или путем направления СМС оповещения.

Уведомление заявителя о поступлении заявления в Администрацию района осуществляется автоматически в соответствии со временем регистрации заявления на Едином портале государственных и муниципальных услуг (функций) (с точным указанием часов и минут).

Уведомление заявителя о регистрации заявления через «Личный кабинет» на Едином портале государственных и муниципальных услуг (функций) осуществляется автоматически после внесения в СИР сведений о регистрации заявления.

3.3. Рассмотрение и проверка заявления и документов, подготовка результата предоставления муниципальной услуги.

3.3.1. Основанием для начала исполнения процедуры проверки пакета документов на комплектность является назначение уполномоченного специалиста.

3.3.2. Уполномоченный специалист в течение 2-х рабочих дней с даты поступления к нему заявления и прилагаемых к нему документов проверяет их комплектность и соответствие установленным законодательством требованиям, направляет запросы по каналам межведомственного взаимодействия, а в случае некомплектности и несоответствия материалов установленным требованиям, подготавливает уведомление об отказе в выдаче разрешения с указанием причины отказа.

3.3.3. Уполномоченный специалист при рассмотрении заявления о выдаче **разрешения на строительство объектов капитального строительства** осуществляет проверку представленных заявителем документов на предмет:

1) наличия документов, указанных в подпункте 2.7.2 раздела II Административного регламента;

2) соответствия проектной документации параметрам, установленным градостроительным планом земельного участка;

3) соответствия проектной документации разрешению на отклонение от предельных параметров разрешенного строительства (в случае если заявителю было предоставлено такое разрешение);

4) соответствия проектной документации проекту планировки территории и проекту межевания территории (в случае выдачи разрешения на строительство

линейного объекта);

5) соответствия красным линиям.

3.3.4. Специалист при рассмотрении заявления о выдаче **разрешения на строительство индивидуальных жилых домов** осуществляет проверку представленных заявителем документов на предмет:

1) наличия документов, указанных в подпункте 2.7.4 раздела II Административного регламента;

2) соответствия схемы планировочной организации земельного участка с обозначением места размещения объекта индивидуального жилищного строительства (далее – схема) параметрам, установленным градостроительным планом земельного участка;

3) соответствия схемы требованиям, установленным в разрешении на отклонение от предельных параметров разрешенного строительства, реконструкции (если выдано разрешение на отклонение от предельных параметров разрешенного строительства).

3.3.5. Уполномоченный специалист при рассмотрении заявления о выдаче **разрешения на ввод объекта в эксплуатацию** осуществляет:

1) проверку представленных заявителем документов;

2) осмотр объекта капитального строительства на соответствие объекта требованиям, установленным в разрешении на строительство, градостроительном плане земельного участка или в случае строительства, реконструкции линейного объекта проекте планировки территории и проекте межевания территории, а также требованиям проектной документации, в том числе требованиям энергетической эффективности и требованиям оснащенности объекта капитального строительства приборами учета используемых энергетических ресурсов.

Если при строительстве, реконструкции объекта капитального строительства осуществляется государственный строительный надзор, осмотр объекта управлением не проводится.

3.3.6. В случае если заявитель не предоставил документы, которые находятся в распоряжении государственных органов, органов местного самоуправления и подведомственных государственным органам или органам местного самоуправления организациях, уполномоченный специалист, при необходимости направления межведомственных запросов, вносит соответствующую запись о поступлении заявления в СИР и направляет запросы по каналам межведомственного взаимодействия.

3.3.7. После рассмотрения заявления и приложенных к нему документов, в том числе полученных ответов на направленные межведомственные запросы, уполномоченный специалист осуществляет подготовку проекта разрешения на строительство, реконструкцию или ввод в эксплуатацию либо проект уведомления об отказе и направляет с приложенными документами на согласование уполномоченным должностным лицам в соответствии с существующим порядком делопроизводства.

После чего проект разрешения на строительство, реконструкцию или ввод в эксплуатацию либо проект уведомления об отказе с приложенными документами направляются на подпись главе Администрации района.

3.3.8. Результатом выполнения административной процедуры является подготовка проекта разрешения на строительство, реконструкцию или ввод в эксплуатацию либо проекта уведомления об отказе. Максимальный срок выполнения указанной процедуры не должен превышать шести дней.

3.4. Принятие решения о предоставлении или об отказе в предоставлении муниципальной услуги, информирование и выдача результата предоставления муниципальной услуги.

3.4.1. Основанием для начала административной процедуры по принятию решения о предоставлении (об отказе в предоставлении) муниципальной услуги является поступление главе Администрации района подготовленного уполномоченным специалистом и согласованного уполномоченными должностными лицами проекта разрешения на строительство, реконструкцию или ввода в эксплуатацию и приложенных документов либо проекта уведомления об отказе в предоставлении муниципальной услуги с указанием мотивированных причин отказа.

3.4.2. Глава Администрации района рассматривает представленные документы и подписывает разрешение на строительство, реконструкцию или ввод в эксплуатацию либо мотивированный отказ и направляет их уполномоченному специалисту. Максимальный срок выполнения указанной процедуры не должен превышать двух дней.

3.4.3. Уполномоченный специалист сообщает заявителю (уполномоченному лицу) о готовности результата предоставления муниципальной услуги.

3.4.3.1. В случае предоставления муниципальной услуги при личном обращении, направлении заявления по почте после принятия решения о предоставлении либо об отказе в предоставлении муниципальной услуги, уведомление о принятом решении и о необходимости явиться за получением результата направляется заявителю почтой, электронной почтой или сообщается по телефону.

3.4.3.4. Заявителю передаются документы, подготовленные отделом архитектуры и градостроительства Администрации района по результатам предоставления муниципальной услуги, а также документы, подлежащие возврату заявителю по завершению предоставления услуги (при наличии).

Выдача документов производится заявителю либо доверенному лицу заявителя при предъявлении документа, удостоверяющего личность, а также документа, подтверждающего полномочия по получению документов от имени заявителя (для доверенных лиц).

При выдаче документов заявитель дает расписку в получении документов, в которой указываются все документы передаваемые заявителю, дата передачи документов.

3.4.4. Результатом выполнения административной процедуры является:

- 1) выдача разрешений на строительство, реконструкцию объектов капитального строительства, индивидуальных жилых домов;
- 2) выдача разрешений на ввод в эксплуатацию объектов капитального строительства, индивидуальных жилых домов;
- 3) мотивированный отказ в выдаче разрешений на строительство, реконструкцию и ввод в эксплуатацию объектов капитального строительства, индивидуальных жилых домов.

Максимальный срок выполнения указанной процедуры не должен превышать двух дней.

IV. Формы контроля за исполнением Административного регламента

4.1. Контроль за предоставлением муниципальной услуги осуществляется в форме текущего контроля за соблюдением и исполнением ответственными должностными лицами Администрации района положений Административного регламента, плановых и внеплановых проверок полноты и качества предоставления муниципальной услуги.

4.2. Порядок осуществления текущего контроля за соблюдением и исполнением ответственными должностными лицами положений Административного регламента и иных нормативных правовых актов, устанавливающих требования к предоставлению муниципальной услуги, а также за принятием решений ответственными должностными лицами осуществляется главой Администрации района, зав отделом архитектуры и градостроительства Администрации района.

4.3. Порядок и периодичность проведения плановых и внеплановых проверок полноты и качества предоставления муниципальной услуги, в том числе порядок и формы контроля за полнотой и качеством ее предоставления, осуществляется соответственно на основании ежегодных планов работы и по конкретному обращению.

При ежегодной плановой проверке рассматриваются все вопросы, связанные с предоставлением муниципальной услуги (комплексные проверки) или отдельные вопросы (тематические проверки).

Для проведения проверки полноты и качества предоставления муниципальной услуги формируется комиссия, состав которой утверждается главой Администрации района.

Результаты деятельности комиссии оформляются в виде Акта проверки полноты и качества предоставления муниципальной услуги (далее – Акт), в котором отмечаются выявленные недостатки и предложения по их устранению. Акт подписывается членами комиссии.

4.4. Ответственность муниципальных служащих органа местного самоуправления Алтайского края и иных должностных лиц за решения и действия (бездействие), принимаемые (осуществляемые) в ходе предоставления муниципальной услуги.

По результатам проведенных проверок, в случае выявления нарушений прав заявителей, осуществляется привлечение виновных лиц к ответственности в соответствии с законодательством Российской Федерации.

Персональная ответственность должностных лиц отдела архитектуры и градостроительства Администрации района закрепляется в их должностных инструкциях в соответствии с требованиями законодательства Российской Федерации.

V. Досудебный (внесудебный) порядок обжалования решений и действий (бездействия) органа, предоставляющего муниципальную услугу, а также должностных лиц, муниципальных служащих

5.1. Заявитель (его представитель) имеет право обжаловать решения и действия (бездействие) отдела архитектуры и градостроительства Администрации района, предоставляющего муниципальную услугу, должностного лица либо муниципального служащего, принятые (осуществляемые) в ходе предоставления муниципальной услуги, в досудебном (внесудебном) порядке.

5.2. Заявитель может обратиться с жалобой, в том числе в следующих случаях:

- 1) нарушение срока регистрации запроса заявителя о предоставлении муниципальной услуги;
- 2) нарушение срока предоставления муниципальной услуги;
- 3) требование у заявителя документов, не предусмотренных нормативными правовыми актами Российской Федерации, нормативными правовыми актами Алтайского края и муниципальными правовыми актами для предоставления муниципальной услуги;
- 4) отказ в приеме документов, предоставление которых предусмотрено нормативными правовыми актами Российской Федерации, нормативными правовыми актами Алтайского края, муниципальными правовыми актами для предоставления муниципальной услуги, у заявителя;
- 5) отказ в предоставлении муниципальной услуги, если основания отказа не предусмотрены федеральными законами и принятыми в соответствии с ними иными нормативными правовыми актами Российской Федерации, нормативными правовыми актами Алтайского края, муниципальными правовыми актами;
- 6) затребование с заявителя при предоставлении муниципальной услуги платы, не предусмотренной нормативными правовыми актами Российской Федерации, нормативными правовыми актами Алтайского края, муниципальными правовыми актами;
- 7) отказ органа, предоставляющего муниципальную услугу, должностного лица органа, предоставляющего муниципальную услугу, в исправлении допущенных опечаток и ошибок в выданных в результате предоставления муниципальной услуги документах либо нарушение установленного срока таких исправлений.

5.2. Общие требования к порядку подачи и рассмотрения жалобы.

5.2.1. Жалоба подается заявителем в письменной форме на бумажном носителе либо в электронной форме на действия (бездействие) или решения, принятые в ходе предоставления муниципальной услуги, должностным лицом, муниципальным служащим на имя главы Администрации района.

Жалоба на действия (бездействие) или решения, принятые заведующим отделом архитектуры и градостроительства Администрации района подаются главе Администрации района.

5.2.2. Жалоба может быть направлена по почте, через официальный сайт Единый портал государственных и муниципальных услуг (функций) в информационно-телекоммуникационной сети «Интернет», а также может быть принята при личном приеме заявителя.

5.3. Жалоба должна содержать:

- 1) наименование органа, предоставляющего муниципальную услугу, должностного лица органа, предоставляющего муниципальную услугу, либо муниципального служащего, решения и действия (бездействие) которых обжалуются;
- 2) фамилию, имя, отчество (при наличии), сведения о месте жительства заявителя - физического лица либо наименование, сведения о месте нахождения заявителя - юридического лица, а также номер (номера) контактного телефона, адрес (адреса) электронной почты (при наличии) и почтовый адрес, по которым должен быть направлен ответ заявителю;

3) сведения об обжалуемых решениях и действиях (бездействии) органа, предоставляющего муниципальную услугу, должностного лица органа, предоставляющего муниципальную услугу, либо муниципального служащего;

4) доводы, на основании которых заявитель не согласен с решением и действием (бездействием) органа, предоставляющего муниципальную услугу, должностного лица органа, предоставляющего муниципальную услугу, либо муниципального служащего. Заявителем могут быть представлены документы (при наличии), подтверждающие доводы заявителя, либо их копии.

5.4. Жалоба подлежит рассмотрению в течение пятнадцати рабочих дней со дня ее регистрации, а в случае обжалования отказа отдела архитектуры и градостроительства Администрации района, должностного лица отдела архитектуры и градостроительства Администрации района, в приеме документов у заявителя либо в исправлении допущенных опечаток и ошибок или в случае обжалования нарушения установленного срока таких исправлений – в течение пяти рабочих дней со дня ее регистрации.

5.5. По результатам рассмотрения жалобы глава Администрации муниципального образования, заведующий отделом архитектуры и градостроительства Администрации района, принимает одно из следующих решений:

1) удовлетворяет жалобу, в том числе в форме отмены принятого решения, исправления допущенных отделом архитектуры и градостроительства Администрации района, опечаток и ошибок в выданных в результате предоставления муниципальной услуги документах, возврата заявителю денежных средств, взимание которых не предусмотрено нормативными правовыми актами Российской Федерации, нормативными правовыми актами Алтайского края, муниципальными правовыми актами, а также в иных формах;

2) отказывает в удовлетворении жалобы.

5.6. Не позднее дня, следующего за днем принятия решения, указанного в п.5.5. регламента, заявителю в письменной форме и по желанию заявителя в электронной форме направляется мотивированный ответ о результатах рассмотрения жалобы.

5.7. В ответе по результатам рассмотрения жалобы указываются:

а) наименование органа, предоставляющего муниципальную услугу, рассмотревшего жалобу, должность, фамилия, имя, отчество (при наличии) его должностного лица, принявшего решение по жалобе;

б) номер, дата, место принятия решения, включая сведения о должностном лице, решение или действие (бездействие) которого обжалуется;

в) фамилия, имя, отчество (при наличии) или наименование заявителя;

г) основания для принятия решения по жалобе;

д) принятое по жалобе решение;

е) в случае, если жалоба признана обоснованной, – сроки устранения выявленных нарушений, в том числе срок предоставления результата муниципальной услуги;

ж) сведения о порядке обжалования принятого по жалобе решения.

5.8. Ответ по результатам рассмотрения жалобы подписывается уполномоченным на рассмотрение жалобы должностным лицом органа, предоставляющего муниципальную услугу.

По желанию заявителя ответ по результатам рассмотрения жалобы может быть представлен не позднее дня, следующего за днем принятия решения, в форме электронного документа, подписанного электронной подписью уполномоченного на

рассмотрение жалобы должностного лица и (или) уполномоченного на рассмотрение жалобы органа, вид которой установлен законодательством Российской Федерации.

5.9. Основания для отказа в удовлетворении жалобы:

- а) наличие вступившего в законную силу решения суда, арбитражного суда по жалобе о том же предмете и по тем же основаниям;
- б) подача жалобы лицом, полномочия которого не подтверждены в порядке, установленном законодательством Российской Федерации;
- в) наличие решения по жалобе, принятого ранее в отношении того же заявителя и по тому же предмету жалобы.

5.10. Уполномоченный на рассмотрение жалобы орган вправе оставить жалобу без ответа в следующих случаях:

- а) наличие в жалобе нецензурных либо оскорбительных выражений, угроз жизни, здоровью и имуществу должностного лица, а также членов его семьи;
- б) отсутствие возможности прочитать какую-либо часть текста жалобы, фамилию, имя, отчество (при наличии) и (или) почтовый адрес заявителя, указанные в жалобе.

5.11. В случае установления в ходе или по результатам рассмотрения жалобы признаков состава административного правонарушения или преступления должностное лицо, наделенное полномочиями по рассмотрению жалоб, незамедлительно направляет имеющиеся материалы в органы прокуратуры.

Приложение 1

Информация
об Администрации Чарышского района Алтайского края, предоставляющей
муниципальную услугу

Наименование органа местного самоуправления, предоставляющего муниципальную услугу	Администрация Чарышского района
	Глава Администрации района А.В. Ездин
Наименование структурного подразделения, осуществляющего рассмотрение заявления	отдел архитектуры и градостроительства Администрации района
Руководитель структурного подразделения, осуществляющего рассмотрение заявления	Зав отделом архитектуры и градостроительства Администрации района Н.А. Печёнкина
Место нахождения и почтовый адрес	658170, РФ, Алтайский край, Чарышский район, с.Чарышское, ул.Центральная,20

График работы (приема заявителей)	9.00-17.00 обед 13-14 Понедельник – пятница Выходные- суббота, воскресенье
Телефон, адрес электронной почты	22-6-32, otdel.arhitektury@yandex.ru
Адрес официального сайта Администрации Чарышского района Алтайского края	Е-mail: admchrysh@yandex.ru Сайт: www.charysh.ru

Региональный портал государственных и муниципальных услуг (функций) – www.gosuslugi22.ru;

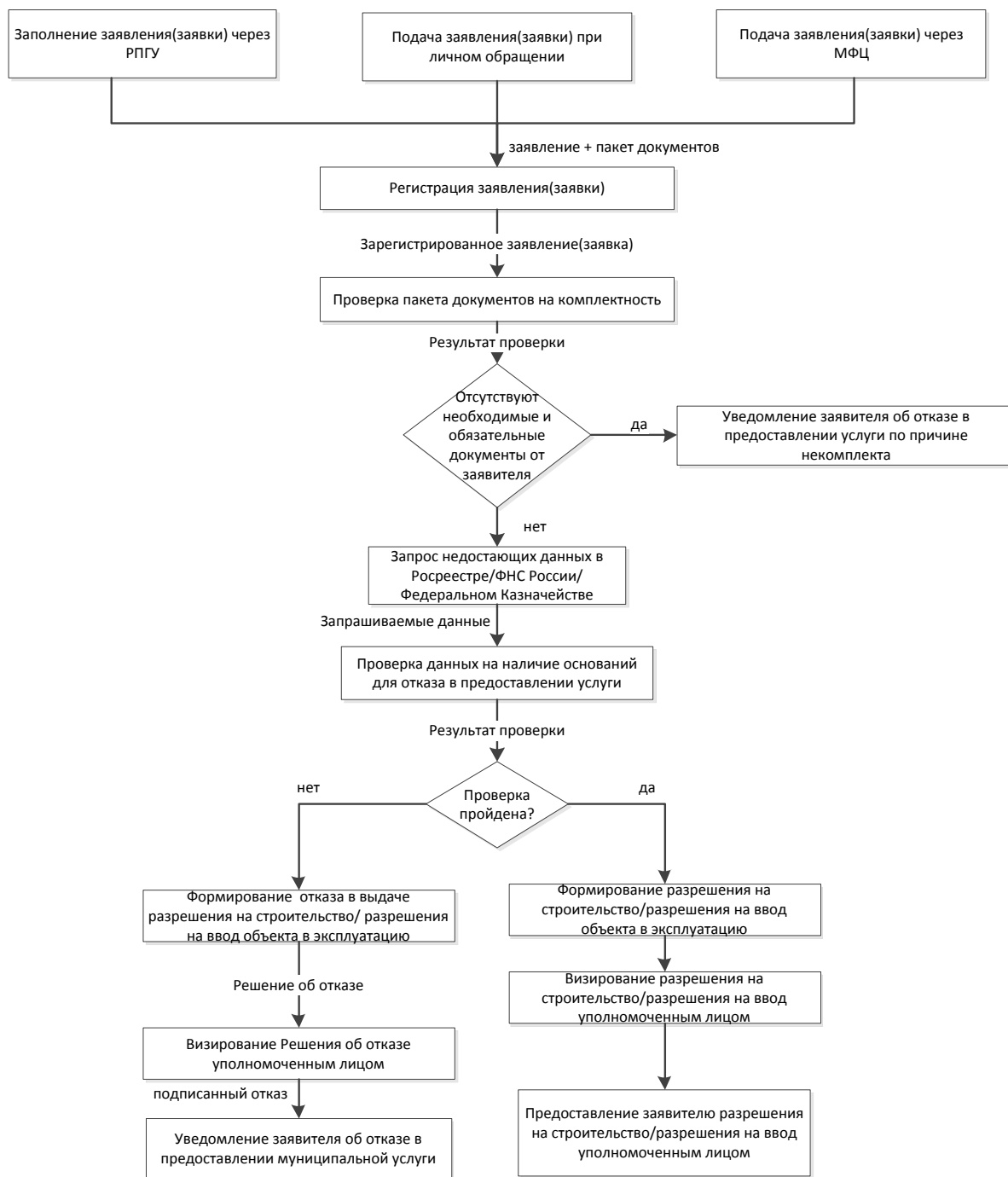
Единый портал государственных и муниципальных услуг (функций) – www.22.gosuslugi.ru/pgu/;

Приложение 2

Информация
о федеральных органах исполнительной власти, органах исполнительной власти
Алтайского края, участвующих в предоставлении муниципальной услуги

Наименование органа:	Управление Федеральной службы государственной регистрации, кадастра и картографии	Государственная инспекция Алтайского края
Телефон	8 800 100 34 34	+7 (3852) 367441
Адрес официального сайта	https://rosreestr.ru	http://гсн22.рф
Адрес электронной почты	00_uddfrs1@rosreestr.ru	igsn_@ab.ru.

**Блок-схема
последовательности административных процедур при предоставлении
муниципальной услуги по подготовке и выдаче разрешений на строительство,
реконструкцию и ввод в эксплуатацию объектов капитального строительства,
индивидуальных жилых домов**



Контактные данные для подачи жалоб в связи с предоставлением муниципальной услуги

Администрация Чарышского района Алтайского края	Адрес: 658170, РФ, Алтайский край, Чарышский район, с. Чарышское, ул. Центральная, 20 8 (385) 74 22-4-01 Руководитель: глава Администрации района А.В. Ездин
Отдел архитектуры и градостроительства Администрации района	Адрес: 658170 РФ Алтайский край, Чарышский район, с. Чарышское, ул. Центральная, 20 каб. 18 8(385)74 22-6-32. Руководитель: зав отделом архитектуры и градостроительства Администрации района Н.А. Печёнкина

Главе Администрации района

ОТ КОГО:

(наименование юридического лица, индивидуального

предпринимателя, физического лица, планирующего

осуществлять строительство или реконструкцию;

ИНН; юридический и почтовый адреса;

Ф.И.О. руководителя; телефон; банковские реквизиты

(наименование банка, р/с, к/с, БИК))

Заявление
о выдаче разрешения на строительство

Прошу выдать разрешение на строительство/капитальный ремонт/реконструкцию
(нужное подчеркнуть)

_____ (наименование объекта)

на земельном участке по адресу: _____
(город, район, улица, номер участка)

сроком на _____ месяца (ев) .

Строительство (реконструкция, капитальный ремонт) будет
осуществляться на основании _____ от "___" _____ г. N _____
(наименование документа)

Право на пользование землей закреплено _____
(наименование документа)
от "___" _____ г. N _____

Проектная документация на строительство объекта разработана _____

(наименование проектной организации, ИНН, юридический и почтовый адреса,

ФИО руководителя, номер телефона, банковские реквизиты

(наименование банка, р/с, к/с, БИК))

имеющей право на выполнение проектных работ, закрепленное _____

(наименование документа и уполномоченной организации, его выдавшей)
от "___" _____ г. N _____, и согласована в
установленном порядке с заинтересованными организациями и органами
архитектуры и градостроительства:

- положительное заключение государственной экспертизы получено за
N _____ от "___" _____ г.

- схема планировочной организации земельного участка согласована
_____ за N _____ от "___" _____ г.

(наименование организации)

Проектно-сметная документация утверждена _____
_____ за N _____ от "___" _____ г.

Дополнительно информируем:

Финансирование строительства (реконструкции, капитального ремонта) застройщиком будет осуществляться _____

(банковские реквизиты и номер счета)

Работы будут производиться подрядным (хозяйственным) способом в соответствии с договором от "___" _____ 20__ г. N _____

_____ (наименование организации, ИНН,

юридический и почтовый адреса, ФИО руководителя, номер телефона,

банковские реквизиты (наименование банка, р/с, к/с, БИК))

Право выполнения строительно-монтажных работ закреплено _____

(наименование документа и уполномоченной организации, его выдавшей)

от "___" _____ г. N _____

Производителем работ приказом _____ от "___" _____ г. N _____ назначен _____

(должность, фамилия, имя, отчество)

имеющий _____ специальное образование и стаж

(высшее, среднее)

работы в строительстве _____ лет,

Строительный контроль в соответствии с договором от "___" _____ г. N _____ будет осуществляться

_____ (наименование организации, ИНН, юридический и

почтовый адреса, ФИО руководителя, номер телефона, банковские

реквизиты (наименование банка, р/с, к/с, БИК))

право выполнения функций заказчика (застройщика) закреплено _____

(наименование документа и организации, его выдавшей)

N _____ от "___" _____ г.

Обязуюсь обо всех изменениях, связанных с приведенными в настоящем заявлении сведениями, сообщать в _____

(наименование уполномоченного органа)

Прошу выдать разрешение на строительство/реконструкцию (нужное подчеркнуть) в:

органе местного самоуправления Многофункциональном центре

Выражаю согласие на обработку персональных данных в порядке, установленном Федеральным законом от 27.07.2006 №152-ФЗ "О персональных данных"

_____ (подпись)

_____ (должность)

_____ (подпись)

_____ (Ф.И.О.)

"___" _____ 20__ г.

М.П.

Главе Администрации района

от кого:

(наименование юридического лица – застройщик,

планирующего осуществлять строительство, капитальный

ремонт или реконструкцию;

ИНН; юридический и почтовый адреса;

Ф.И.О. руководителя; телефон;

банковские реквизиты (наименование банка, р/с, к/с, БИК))

**Заявление
о выдаче разрешения на ввод в эксплуатацию**

Прошу выдать разрешение на ввод в эксплуатацию объекта капитального строительства

(наименование объекта)

на земельном участке по адресу:

(город, район, улица, номер участка)

Строительство (реконструкция) будет осуществляться на основании

от « ____ » « ____ » г. № ____

(наименование документа)

Право на пользование землей закреплено

(наименование документа)

от « ____ » « ____ » г. № ____

Дополнительно информируем:

Финансирование строительства (реконструкции, капитального ремонта) застройщиком будет осуществляться

(банковские реквизиты и номер счета)

Работы будут производиться подрядным (хозяйственным) способом в соответствии

с договором от « ____ » ____ 20 ____ г. № ____

(наименование организации, ИНН,

юридический и почтовый адреса, Ф.И.О. руководителя, номер телефона,

банковские реквизиты (наименование банка, р/с, к/с, БИК))

Право выполнения строительно-монтажных работ закреплено

(наименование документа и уполномоченной организации, его выдавшей)

от « ____ » _____ г. № _____

Производителем работ приказом _____ от « ____ » _____ г. № _____
назначен _____

(должность, фамилия, имя, отчество) и имеющий специальное образование и стаж работы

_____ в строительстве (высшее, среднее)

_____ лет.

Строительный контроль в соответствии с договором _____ от « ____ » _____ г. № _____
будет осуществляться

_____ (наименование организации, ИНН, юридический и

почтовый адреса, Ф.И.О. руководителя, номер телефона, банковские

реквизиты (наименование банка, р/с, к/с, БИК))

право выполнения функций заказчика (застройщика) закреплено _____

_____ (наименование документа и организации, его выдавшей)

№ _____ от « ____ » _____ г.

Обязуюсь обо всех изменениях, связанных с приведенными в настоящем заявлении сведениями, сообщать в _____
(наименование уполномоченного органа)

Прошу выдать разрешение на строительство/реконструкцию (нужное подчеркнуть) в:

органе местного самоуправления

Многофункциональном центре

Выражаю согласие на обработку персональных данных в порядке, установленном Федеральным законом от 27.07.2006 №152-ФЗ "О персональных данных" _____

(подпись)

(должность)

(подпись)

(Ф.И.О.)

« ____ » _____ 20 ____ г.

М.П.

РОССИЙСКАЯ ФЕДЕРАЦИЯ
АДМИНИСТРАЦИЯ ЧАРЫШСКОГО РАЙОНА
АЛТАЙСКОГО КРАЯ

ПОСТАНОВЛЕНИЕ

27.12.2013

с. Чарышское

№ 1508

О предоставлении земельного участка с местоположением: Алтайский край, Чарышский район, примерно в 3,5 км на юго-запад от с.Усть-Тулатинка, в аренду Босоноговой Н.Н., для сенокошения

Рассмотрев представленные материалы, на основании Земельного кодекса РФ от 25.10.2001 № 136-ФЗ, учитывая, что после публикации информации о предоставлении земельного участка в газете «Животновод Алтай» от 29.10.2013 № 128 поступило только одно заявление,

п о с т а н о в л я ю :

1.Предоставить земельный участок из земель сельскохозяйственного назначения с кадастровым номером 22:58:070101:1205, с местоположением: Алтайский край, Чарышский район, примерно в 3,5 км на юго-запад от с.Усть-Тулатинка, площадью 120000 кв.м., в аренду сроком на три года Босоноговой Наталье Николаевне, паспорт 01 04 442037 выдан отделом внутренних дел Чарышского района Алтайского края 25.01.2007, для сенокошения.

2.Комитету по экономике и управлению имуществом Администрации района (Дьячкова Л.Г.) подготовить проект договора аренды.

3.Обременения права на земельный участок:

3.1.Не препятствовать ремонту, обслуживанию коммуникаций, проходящих по участку. В случае установления факта наличия инженерных коммуникаций на земельном участке после подписания настоящего постановления действие пункта распространяется на данный факт установления, в том числе на бесхозные сети.

4.Обязать землепользователя зарегистрировать договор аренды на земельный участок в регистрирующем органе.

5.Контроль исполнения настоящего постановления возложить на комитет по экономике и управлению имуществом Администрации района (Шатохин Ю.Ю.).

Первый зам.главы
Администрации района

С.И. Хохлов

РОССИЙСКАЯ ФЕДЕРАЦИЯ
АДМИНИСТРАЦИЯ
ЧАРЫШСКОГО РАЙОНА АЛТАЙСКОГО КРАЯ

ПОСТАНОВЛЕНИЕ

27.12.2013

с. Чарышское

№ 1509

О предоставлении земельного участка, расположенного по адресу: 658185 Алтайский край, Чарышский район, с.Сентелек, ул.Молодежная,25 а, в аренду Мозгунову Д.В., для ведения личного подсобного хозяйства

Рассмотрев представленные материалы, на основании Земельного кодекса РФ от 25.10.2001 № 136-ФЗ, учитывая, что после публикации информации о предстоящем предоставлении земельного участка в газете «Животновод Алтай» от 14.02.2013 № 18 поступило только одно заявление,

п о с т а н о в л я ю :

1.Предоставить земельный участок из земель населённых пунктов с кадастровым номером 22:58:060402:336, расположенный по адресу: 658185 Алтайский край, Чарышский район, с.Сентелек, ул.Молодежная,25 а, площадью 1101 кв.м., в аренду сроком на три года Мозгунову Данилу Владимировичу, паспорт 01 04 634405 выдан Отделом внутренних дел Чарышского района Алтайского края 14.04.2005, для ведения личного подсобного хозяйства.

2.Комитету по экономике и управлению имуществом Администрации района (Дьячкова Л.Г.) подготовить проект договора аренды.

3.Обременения права на земельный участок:

3.1.Не препятствовать ремонту, обслуживанию коммуникаций, проходящих по участку. В случае установления факта наличия инженерных коммуникаций на земельном участке после подписания настоящего постановления действие пункта распространяется на данный факт установления, в том числе на бесхозные сети.

4.Обязать землепользователя зарегистрировать договор аренды в Управлении Федеральной службы государственной регистрации, кадастра и картографии по Алтайскому краю.

5.Контроль исполнения настоящего постановления возложить на комитет по экономике и управлению имуществом Администрации района (Ю.Ю. Шатохин).

Глава Администрации района

А.В.Ездин

РОССИЙСКАЯ ФЕДЕРАЦИЯ
АДМИНИСТРАЦИЯ ЧАРЫШСКОГО РАЙОНА
АЛТАЙСКОГО КРАЯ

ПОСТАНОВЛЕНИЕ

27.12.2013

с. Чарышское

№ 1510

О предоставлении земельного участка с местоположением: Алтайский край, Чарышский район, примерно в 3,0 км на юго-запад от с.Усть-Тулатинка, в аренду Босоногову Д.С., для сенокошения

Рассмотрев представленные материалы, на основании Земельного кодекса РФ от 25.10.2001 № 136-ФЗ, учитывая, что после публикации информации о предоставлении земельного участка в газете «Животновод Алтай» от 29.10.2013 № 128 поступило только одно заявление,

п о с т а н о в л я ю :

1.Предоставить земельный участок из земель сельскохозяйственного назначения с кадастровым номером 22:58:070101:1206, с местоположением: Алтайский край, Чарышский район, примерно в 3,0 км на юго-запад от с.Усть-Тулатинка, площадью 57000 кв.м., в аренду сроком на три года Босоногову Дмитрию Сергеевичу, паспорт 01 06 981944 выдан ТП в с.Чарышское межрайонного отдела № 11 УФМС России по Алтайскому краю 08.06.2007, для сенокошения.

2.Комитету по экономике и управлению имуществом Администрации района (Дьячкова Л.Г.) подготовить проект договора аренды.

3.Обременения права на земельный участок:

3.1.Не препятствовать ремонту, обслуживанию коммуникаций, проходящих по участку. В случае установления факта наличия инженерных коммуникаций на земельном участке после подписания настоящего постановления действие пункта распространяется на данный факт установления, в том числе на бесхозные сети.

4.Обязать землепользователя зарегистрировать договор аренды на земельный участок в регистрирующем органе.

5.Контроль исполнения настоящего постановления возложить на комитет по экономике и управлению имуществом Администрации района (Шатохин Ю.Ю.).

Первый зам.главы
Администрации района

С.И. Хохлов

РОССИЙСКАЯ ФЕДЕРАЦИЯ

АДМИНИСТРАЦИЯ ЧАРЫШСКОГО РАЙОНА
АЛТАЙСКОГО КРАЯ

ПОСТАНОВЛЕНИЕ

27.12.2013

с. Чарышское

№ 1511

О предоставлении земельного участка, расположенного по адресу: 658173 Алтайский край, Чарышский район, с.Маяк, ул.Центральная, д.50, кв. 4, в общую долевую собственность в равных долях за плату Федину М.С., Федину Ю.М. для ведения личного подсобного хозяйства

Рассмотрев представленные материалы, на основании Земельного кодекса РФ от 25.10.2001 № 136-ФЗ,

п о с т а н о в л я ю :

1.Предоставить земельный участок из земель населенных пунктов с кадастровым номером 22:58:040202:142, расположенный по адресу: 658173 Алтайский край, Чарышский район, с. Маяк, ул. Центральная, д. 50, кв. 4, общей площадью 316 кв.м., в общую долевую собственность в равных долях за плату Федину Михаилу Семеновичу, паспорт 01 01 387068 выдан Чарышским РОВД Алтайского края 10.04.2001, Федину Юрию Михайловичу, паспорт 01 01 872998 выдан Чарышским РОВД Алтайского края 13.02.2002, для ведения личного подсобного хозяйства.

2.Комитету по экономике и управлению имуществом Администрации района (Дьячкова Л.Г.) подготовить проект договора купли-продажи земельного участка.

3.Обременения права на земельный участок:

3.1.Не препятствовать ремонту, обслуживанию коммуникаций, проходящих по участку. В случае установления факта наличия инженерных коммуникаций на земельном участке после подписания настоящего постановления действие пункта распространяется на данный факт установления, в том числе на бесхозные сети.

4.Обязать землепользователя зарегистрировать право собственности на земельный участок в регистрирующем органе.

5.Контроль исполнения настоящего постановления возложить на комитет по экономике и управлению имуществом Администрации района (Шатохин Ю.Ю.).

Первый зам.главы
Администрации района

С.И.Хохлов

РОССИЙСКАЯ ФЕДЕРАЦИЯ
АДМИНИСТРАЦИЯ ЧАРЫШСКОГО РАЙОНА
АЛТАЙСКОГО КРАЯ

ПОСТАНОВЛЕНИЕ

27.12.2013

с. Чарышское

№ 1512

О предоставлении земельного участка с местоположением: Алтайский край, Чарышский район, примерно в 4,8 км на северо-восток от с. Берёзовка, в аренду Зориной Л.А., для сенокосения

Рассмотрев представленные материалы, на основании Земельного кодекса РФ от 25.10.2001 № 136-ФЗ, учитывая, что после публикации информации о предоставлении земельного участка в газете «Животновод Алтай» от 10.10.2013 № 118-120 поступило только одно заявление,

п о с т а н о в л я ю :

1. Предоставить земельный участок из земель сельскохозяйственного назначения с местоположением: Алтайский край, Чарышский район, примерно в 4,8 км на северо-восток от с. Берёзовка, с кадастровым номером 22:58:010101:1418, площадью 100000 кв.м., в аренду сроком на три года Зориной Ларисе Анатольевне, паспорт 01 00 231214 выдан Чарышским РОВД Алтайского края 28.12.2000, для сенокосения.

2. Комитету по экономике и управлению имуществом Администрации района (Дьячкова Л.Г.) подготовить проект договора аренды.

3. Обременения права на земельный участок:

3.1. Не препятствовать ремонту, обслуживанию коммуникаций, проходящих по участку. В случае установления факта наличия инженерных коммуникаций на земельном участке после подписания настоящего постановления действие пункта распространяется на данный факт установления, в том числе на бесхозные сети.

4. Обязать землепользователя зарегистрировать договор аренды на земельный участок в регистрирующем органе.

5. Контроль исполнения настоящего постановления возложить на комитет по экономике и управлению имуществом Администрации района (Шатохин Ю.Ю.).

Первый зам. главы
Администрации района

С.И.Хохлов

РОССИЙСКАЯ ФЕДЕРАЦИЯ

АДМИНИСТРАЦИЯ ЧАРЫШСКОГО РАЙОНА
АЛТАЙСКОГО КРАЯ

ПОСТАНОВЛЕНИЕ

27.12.2013

с. Чарышское

№ 1513

О предоставлении земельного участка с разрешённым использованием «для размещения дома индивидуальной жилой застройки», расположенного по адресу: 658185 Алтайский край, Чарышский район, с. Сентелек, ул. Нагорная, 1 г, в аренду Лямкину Н.А., Лямкиной Н.С., для строительства индивидуального жилого дома

Рассмотрев представленные материалы, на основании Земельного кодекса РФ от 25.10.2001 № 136-ФЗ, закона Алтайского края от 16.12.2002 № 88-ЗС «О бесплатном предоставлении в собственность земельных участков»,

п о с т а н о в л я ю :

1.Предоставить земельный участок из земель населенных пунктов с разрешённым использованием «для размещения дома индивидуальной жилой застройки», с кадастровым номером 22:58:060403:200, расположенный по адресу: 658185 Алтайский край, Чарышский район, с. Сентелек, ул.Нагорная, 1 г, площадью 1000 м², в аренду сроком на пять лет Лямкину Николаю Александровичу, паспорт 01 05 885781 выдан отделом внутренних дел Чарышского района Алтайского края 12.05.2006, Лямкиной Надежде Степановне, паспорт 01 12 763393 выдан ТП УФМС России по Алтайскому краю в с.Чарышское 17.11.2012, относящимся к категории граждан «молодая семья», для строительства индивидуального жилого дома.

2.Комитету по экономике и управлению имуществом Администрации района (Шатохин Ю.Ю.) подготовить проект договора аренды земельного участка.

3.Обременения права на земельный участок:

3.1.Не препятствовать ремонту, обслуживанию коммуникаций, проходящих по участку. В случае установления факта наличия инженерных коммуникаций на земельном участке после подписания настоящего постановления действие пункта распространяется на данный факт установления, в том числе на бесхозные сети.

4.Обязать землепользователей зарегистрировать договор аренды на земельный участок в Управлении Федеральной службы государственной регистрации, кадастра и картографии по Алтайскому краю.

5.Контроль исполнения настоящего постановления возложить на комитет по экономике и управлению имуществом Администрации района (Шатохин Ю.Ю.).

С.И.Хохлов

Первый зам.главы Администрации района

РОССИЙСКАЯ ФЕДЕРАЦИЯ

АДМИНИСТРАЦИЯ ЧАРЫШСКОГО РАЙОНА
АЛТАЙСКОГО КРАЯ

РАСПОРЯЖЕНИЕ

09.12.2013

с. Чарышское

№ 209-р

Объявить Благодарность главы Администрации района Кукушкиной Екатерине Васильевне, оператору Чарышского участка Алейского отделения ОАО «Алтайкрайэнерго», за добросовестный труд и в связи с профессиональным праздником Днем энергетика.

Глава Администрации района

А.В. Ездин

РОССИЙСКАЯ ФЕДЕРАЦИЯ

АДМИНИСТРАЦИЯ ЧАРЫШСКОГО РАЙОНА
АЛТАЙСКОГО КРАЯ

РАСПОРЯЖЕНИЕ

19.12.2013

с. Чарышское

№ 222-р

Объявить Благодарность главы Администрации Чарышского района Алтайского края Метревели Зинаиде Ивановне, заместителю председателя комитета администрации Алтайского края по финансам, налоговой и кредитной политике, за значительный личный вклад в сотрудничество с Чарышским районом, созидательный труд, направленный на организацию работы финансового органа района.

Глава Администрации района

А.В. Ездин

**Сборник муниципальных правовых актов
Чарышского района Алтайского края
№ 73 ч. 2 декабрь 2013 г.**

Руководитель редакционной комиссии: Лопаков С.А.
тираж 14 экз.

Учредители:

Администрация Чарышского района Алтайского края

Адрес редакции: 658170, с. Чарышское, Чарышского района
Алтайского края, ул. Центральная, д.20

Подписано в печать 20.01.2014